



**MOTOSIERRA  
A BATERÍA  
AF150**

---



SN:

---

**MANUAL DE USO DEL PRODUCTO**



**ALTUNA HNOS. S.A.**

Bº Zubillaga, 58 · Tel +34 943 780 851  
20560 OÑATI (Gipuzkoa) SPAIN

[www.altuna.es](http://www.altuna.es)

[www.altuna-international.com](http://www.altuna-international.com)



# **ALTUNA**

*FIRST SERIES*



ES	/ 04
EN	/ 17
FR	/ 31
IT	/ 45
PT	/ 59

# ALTUNA AF150



## Estimados usuarios:

Gracias por elegir nuestras tijeras de podar eléctrica. Para utilizar mejor el producto, lea atentamente las instrucciones cuando lo tenga. Conserve este manual para futuras consultas. Si tiene alguna duda durante el funcionamiento, póngase en contacto con nosotros inmediatamente. Nuestros profesionales le responderán y le ayudarán.

Espero que disfrute de la experiencia.

## CONTENIDO DE LA CAJA

### Incluido en la caja

1. Motosierra eléctrica
2. Batería de litio
3. Cargador de batería



## QUÉ HACER Y QUÉ NO HACER



### Qué hacer y qué no hacer



Llevar ropa/equipo de protección durante el uso



Sigue estrictamente las instrucciones de este vídeo o del manual



Engrase regularmente la cadena. El aceite para es muy recomendable.

### No hacer



Cortar madera/madera de mayor diámetro que el indicado, o materiales demasiado duros



Tensar demasiado la cadena



Uso excesivo de la máquina - cuando se calienta, tomar un descanso



Utilizar la motosierra para fines no previstos.

## ADVERTENCIA

Lea todas las advertencias e instrucciones de seguridad.

El incumplimiento de las advertencias e instrucciones puede provocar descargas eléctricas, incendios y/o lesiones graves. Guarde todas las advertencias e instrucciones para futuras consultas.

El término “herramienta eléctrica” en todas las advertencias se refiere a su herramienta eléctrica con o sin cable.

### 1. SEGURIDAD EN LA ZONA DE TRABAJO

- Mantenga la zona de trabajo limpia y bien iluminada. Las zonas desordenadas u oscuras favorecen los accidentes.
- No utilice herramientas eléctricas en atmósferas explosivas, como en presencia de líquidos, gases o polvo inflamables. Las herramientas eléctricas crean chispas que pueden inflamar el polvo o los humos.
- Mantenga alejados a los niños y a otras personas mientras utiliza una herramienta eléctrica. Las distracciones pueden hacerle perder el control.

### 2. SEGURIDAD ELÉCTRICA

- Los enchufes de las herramientas eléctricas deben coincidir con la toma de corriente. No modifique nunca el enchufe. No utilice enchufes adaptadores con herramientas eléctricas conectadas a tierra. Los enchufes no modificados y las tomas de corriente adecuadas reducen el riesgo de descarga eléctrica.
- Evite el contacto de su cuerpo con superficies conectadas a tierra, como tuberías, radiadores, cocinas y frigoríficos. Existe un mayor riesgo de descarga eléctrica si su cuerpo está conectado a tierra.
- No exponga las herramientas eléctricas a la lluvia o a condiciones húmedas. La entrada de agua en una herramienta eléctrica aumentará el riesgo de descarga eléctrica.
- No maltrate el cable. No utilice nunca el cable para transportar, tirar o desenchufar la herramienta eléctrica. Mantenga el cable alejado del calor, aceite, bordes afilados o piezas móviles. Los cables dañados o enredados aumentan el riesgo de descarga eléctrica.
- Cuando utilice una herramienta eléctrica al aire libre, utilice un cable alargador adecuado para uso en exteriores. El uso de un cable adecuado para exteriores reduce el riesgo de descarga eléctrica.
- Si es inevitable utilizar una herramienta eléctrica en un lugar húmedo, utilice un suministro protegido por un dispositivo de corriente residual (RCD). L/se de un RCD reduce el riesgo de descarga eléctrica.

### 3. SEGURIDAD PERSONAL

- Manténgase alerta, preste atención a lo que hace y utilice el sentido común cuando maneje una herramienta eléctrica. No utilice una herramienta eléctrica si está cansado o bajo los efectos de drogas, alcohol o medicamentos. Un momento de falta de atención mientras maneja una herramienta eléctrica puede provocar lesiones personales graves.

- Utilice equipos de seguridad. Utilice siempre protección ocular. Los equipos de seguridad como mascarilla antipolvo, calzado de seguridad antideslizante, casco o protección auditiva utilizados en condiciones adecuadas reducirán las lesiones personales.
- Evite el arranque accidental. Asegúrese de que el interruptor está en la posición de apagado antes de enchufar lo. Transportar herramientas eléctricas con el dedo en el interruptor o en chufar herramientas eléctricas que tienen el interruptor encendido invita a sufrir accidentes.
- Retire cualquier llave de ajuste o llave inglesa antes de encender la herramienta eléctrica. Si se deja una llave inglesa o una llave fija en una zapata giratoria de la herramienta eléctrica, pueden producirse lesiones personales.
- No se estire demasiado. Mantenga el equilibrio y la estabilidad en todo momento. Esto permite un mejor control de la herramienta eléctrica en situaciones inesperadas.
- Vístase adecuadamente. No lleve ropa suelta ni joyas. Mantenga el pelo, la ropa y los guantes alejados de las piezas en movimiento. La ropa suelta, las joyas o el pelo largo pueden quedar atrapados en las piezas en movimiento.
- Si se han previsto dispositivos para la conexión de instalaciones de aspiración y captación de polvo, asegúrese de que estén conectados y se utilicen correctamente. El uso de estos dispositivos puede reducir los riesgos relacionados con el polvo.
- No deje que la familiaridad adquirida por el uso frecuente de las herramientas le permita volverse complaciente e ignorar los principios de seguridad de las herramientas. Una acción descuidada puede causar lesiones graves en una fracción de segundo.

## 4. POTENCIA TAMBIÉN USO Y CUIDADO

- No fuerce la herramienta eléctrica. Utilice la herramienta eléctrica adecuada para su aplicación. La herramienta eléctrica correcta realizará el trabajo mejor y de forma más segura a la velocidad para la que fue diseñada.
- No utilice la herramienta eléctrica si el interruptor no la enciende y apaga. Toda herramienta eléctrica que no pueda controlarse con el interruptor es peligrosa y debe repararse.
- Desconecte el enchufe de la toma de corriente y/o el acumulador de la herramienta eléctrica antes de realizar cualquier ajuste, cambiar accesorios o guardar la herramienta eléctrica. Estas medidas preventivas de seguridad reducen el riesgo de puesta en marcha accidental de la herramienta eléctrica.
- Guarde las herramientas eléctricas inactivas fuera del alcance de los niños y no permita que las manejen personas que no estén familiarizadas con la herramienta eléctrica o con estas instrucciones. Las herramientas eléctricas son peligrosas en manos de usuarios inexpertos.
- Realice el mantenimiento de las herramientas eléctricas. Compruebe si las piezas móviles están desalineadas o atascadas, si hay piezas rotas o cualquier otra condición que pueda afectar al funcionamiento de la herramienta eléctrica. Si está dañada, hágala reparar antes de utilizarla. Muchos accidentes son causados por herramientas eléctricas mal mantenidas.
- Mantenga las herramientas de corte afiladas y limpias. Las herramientas de corte correctamente mantenidas con filos afilados tienen menos probabilidades de atascarse y son más fáciles de controlar.
- Utilice la herramienta eléctrica, los accesorios y las brocas, etc., de acuerdo con estas instrucciones y de la forma prevista para el tipo concreto de herramienta eléctrica, teniendo en cuenta las condiciones de trabajo y el trabajo a realizar. El uso de la herramienta eléctrica para operaciones distintas de las previstas podría provocar una situación peligrosa.
- Mantenga los mangos y las superficies de agarre secos, limpios y sin aceite ni grasa. Las empuñaduras y superficies de agarre.

## 5. BATERÍA TAMBIÉN USO Y CUIDADO

- Recargue sólo con el cargador especificado por el fabricante. Un cargador que es adecuado para un tipo otro paquete de baterías.
- Utilice las herramientas eléctricas únicamente con baterías diseñadas específicamente. El uso de cualquier otra batería puede crear un riesgo de lesiones e incendio.
- Cuando la batería no esté en uso, manténgala alejada de otros objetos metálicos, como clips, monedas, llaves, clavos, tornillos u otros objetos metálicos pequeños, que puedan hacer una conexión de un terminal a otro. Un cortocircuito entre los terminales de la batería puede provocar quemaduras.
- En condiciones abusivas, puede salir líquido de la batería; evite el contacto. En caso de contacto accidental, enjuague con agua. Si el líquido entra en contacto con los ojos, solicite asistencia médica. El líquido expulsado de la batería puede causar irritación o quemaduras.
- No utilice baterías o herramientas dañadas o modificadas .  
Las baterías dañadas o modificadas pueden mostrar un comportamiento impredecible que provoque incendios, explosiones o riesgo de lesiones.
- No exponga la batería ni la herramienta al fuego ni a temperaturas excesivas. La exposición al fuego o a temperaturas superiores a 130 °C puede provocar una explosión.
- Siga todas las instrucciones de carga y no cargue la batería ni la herramienta fuera del intervalo de temperatura especificado en las instrucciones. Una carga incorrecta o a temperaturas fuera del rango especificado puede dañar la batería y aumentar el riesgo de incendio.

## 6. SERVICIO

- Encargue el mantenimiento de su herramienta eléctrica a un técnico cualificado que utilice únicamente piezas de repuesto idénticas. Esto garantizará que se mantenga la seguridad de la herramienta eléctrica.
- Nunca repare baterías dañadas. El mantenimiento de las baterías sólo debe ser realizado por el fabricante o por un servicio técnico autorizado.

## INFORMACIÓN SOBRE EL PRODUCTO

### USO PREVISTO

Este aparato es adecuado para la poda profesional, poda de arbustos, poda de ramas pequeñas, corte de madera, ampliamente utilizado en jardines, parques, frutales, carreteras, viñas, huertos, invernaderos. Cualquier otro uso o modificación de la máquina se considera un uso inadecuado y puede provocar lesiones físicas graves.

- No se aceptará ninguna responsabilidad por daños causados por el incumplimiento de estas instrucciones o cualquier otro uso indebido o mal uso del aparato.

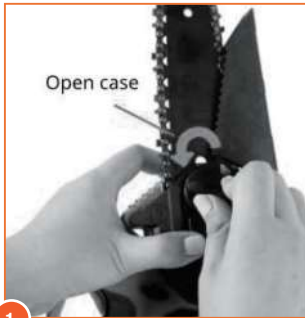
## ESPECIFICACIONES TECNICAS

<b>AF150</b>	
<b>Diametro de corte</b>	150 mm
<b>Medida espada</b>	150 mm
<b>Peso</b>	1,2 kg

1. Cadena
2. Espada
3. Protector
4. Tapa
5. Gatillo
6. Botón de seguridad
7. Batería

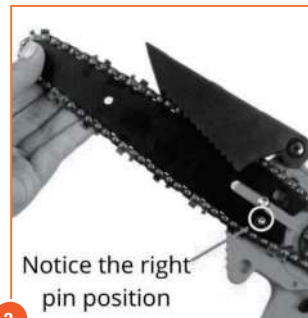


## RETIRAR LA CADENA



1

Gire el tapón en sentido contrario a las agujas del reloj para abrir la caja



2

Retire la placa guía y la cadena. Observe el pasador alineado y el orificio para su posterior instalación.

## INSTALACIÓN DE LA CADENA



1

Gire el destornillador sentido contrario a las agujas del reloj.



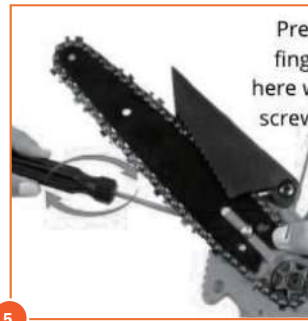
2

Alinee la cadena y el plato en la espada hasta a la posición más interna en la dirección correcta de los dientes de la cadena.



3

Colocar el plato y la cadena agujas del reloj. Alinear el plato y la pin.



5

Apriete el tornillo en el sentido de las agujas del reloj.



6

No lo aprietes demasiado



7

Coloca bien la funda y gira la tapa en el sentido de las agujas del reloj para bloquearla.



8

Vuelva a ajustar la tensión de la cadena si es necesario. Gire el tornillo de ajuste hacia la derecha para tensar la cadena, hacia la izquierda para aflojarla. No lo aprietes demasiado.



**Nota: Compruebe y ajuste con frecuencia la tensión de la cadena. Una cadena floja es fácil de descarrilar, lo que puede provocar un rápido desgaste de la cadena y de la placa guía.**

## CORTE

- Cuando el aparato esté en funcionamiento, mantenga la otra mano a una distancia mínima de 15 cm de la zona de corte de la cuchilla.
- Para garantizar una vida útil óptima de la motosierra, no sobrecargue el equipo ni corte r más con un diámetro superior a 15 cm.
- Para proteger la batería en climas fríos o húmedos, colócala bajo ropa impermeable.
- Desenchufe la batería una vez finalizado el corte.
- No utilice este equipo bajo la lluvia

## MANTENIMIENTO Y LIMPIEZA



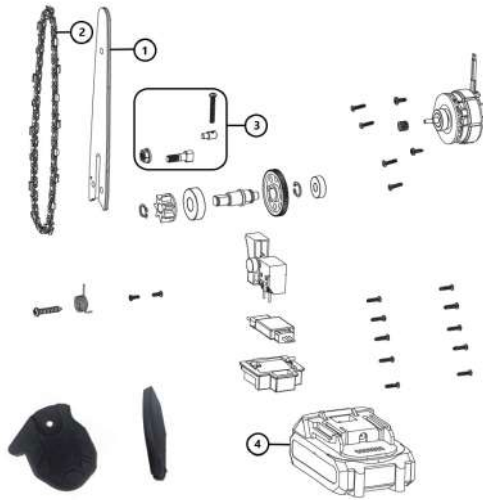
**Antes de proceder a la limpieza y el mantenimiento, apague siempre la máquina y retire el paquete de baterías de la misma.**

- Limpie cuidadosamente la cadena después de cada uso.
- Limpie la cadena con aceite lubricante (de barra o similar) y rocíela con spray protector de metales.
- No rocíe el equipo con agua
- Limpie regularmente la carcasa de la máquina con un paño suave, preferiblemente después de cada uso.
- Mantenga limpios el ventilador, la sala del motor y el asa del equipo.
- Elimine la suciedad persistente con un paño suave humedecido con espuma de jabón. No utilice disolventes como gasolina, alcohol, amoníaco, etc. Estos productos químicos dañan los componentes sintéticos.



**Medio ambiente Los aparatos eléctricos o electrónicos defectuosos o desechados deben recogerse en los lugares de reciclaje adecuados.**

## DESPIECE



## RE. AF150

Núm.	Ref.	Descripción
1	AF150-7	ESPADA CADENA PARA AF150
2	AF150-8	CADENA MOTOSIERRA PARA AF150
3	AF150-3456	TORNILLO CENTRAL ESPADA PARA AF150
4	AF28AF150-2318	BATERIA PARA AF150 Y AF28



## CONDICIONES DE LA GARANTÍA

La garantía cubre el periodo establecido por la ley. La garantía cubre las piezas mecánicas, incluyendo la batería, el cargador, el motor y el mecanismo de transmisión. La garantía pierde validez en los siguientes casos:

- Uso anormal de la herramienta o no conforme al previsto.
- Mantenimiento no realizado correctamente o como se describe en este manual.
- Modificaciones de la herramienta o uso de piezas no originales.
- Roturas o daños accidentales incluidos los causados por error en el uso.
- Daños causados por reparaciones o manipulación efectuadas por personal no autorizado.
- Daños causados por eventos o causas naturales.
- Falta de carga y mantenimiento de la batería y resto de elementos.
- Los componentes sujetos a desgastes durante su uso normal (ejemplo: hoja, contrahoja, reductora, tornillos, pasadores, etc.)

La Garantía de ALTUNA es válida solo para productos que dentro de los 30 días siguientes a la fecha de compra, hayan sido registrados a través de nuestra página web, o rellenar la hoja de garantía adjunta y enviarlo a nuestra dirección.

Para más información puede escribir a: [sat@altuna.es](mailto:sat@altuna.es)

Web: [www.altuna.es/activar-garantia](http://www.altuna.es/activar-garantia)

## DECLARACIÓN DE CONFORMIDAD

**1. N.º de referencia: AF150**

**2.Nombre y dirección del fabricante o de su representante autorizado:**



ALTUNA HERMANOS S .A.  
Barrio Zubillaga, 58  
20560 Oñati (Gipuzkoa) SPAIN

**3. La presente declaración de conformidad se expide bajo la exclusiva responsabilidad del fabricante (o instalador):**



ALTUNA HERMANOS S.A.



**4. Objeto de la declaración (identificación del AEE que permita la trazabilidad. Podrá incluir una foto si procede):**

Referencia Importador o fabricante: AF150

Referencia en origen: TY-0602

Nº Test report: EBSZ240306049E

**5. El objeto de la declaración descrito anteriormente es conforme a la Directiva 2011/65/UE del Parlamento Europeo y del Consejo, de 8 de junio de 2011, sobre restricciones a la utilización de determinadas sustancias peligrosas en aparatos eléctricos y electrónicos.**

**6. Si procede, referencias a las normas armonizadas pertinentes utilizadas, o referencias a las especificaciones técnicas respecto a las cuales se declara la conformidad:**

EN IEC 55014-1:2021: Electromagnetic compatibility- Requirements for household appliances, electric tools and similar apparatus. Part 1: Emission

EN IEC 61000-3-2:2019 +A1:2021 Electromagnetic compatibility(EMC)- Part 3-2:Limits-Limits for harmonic current emissions(equipment input current  $\leq 16A$  per phase)

EN 61000-3-3:2013+A1:2019 +A2:2021 Electromagnetic compatibility (EMC)- Part 3-3:Limits-Limitation of voltage changes, Voltage fluctuations and flicker in public low-voltage supply systems, for equipment with rated current  $\leq 16A$  per phase and not subject to conditional connection

EN IEC 55014-2:2021 Electromagnetic compatibility- Requirements for household appliances, electric tools and similar apparatus. Part 2: Immunity-Product family standard

**7. Información adicional.**

2011/65/EU RoHS

Fecha y lugar: 10 de junio del 2024, Oñati

Firmado por y en nombre de: 10/06/2024, Oñati  
Aitor Lagunilla (Gerente)



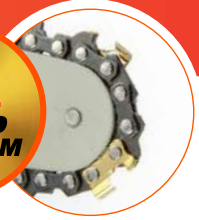


**ALTUNA HNOS. S.A.**

Bº Zubillaga, 58 · Tel +34 943 780 851  
20560 OÑATI (Gipuzkoa) SPAIN

[www.altuna.es](http://www.altuna.es)  
[www.altuna-international.com](http://www.altuna-international.com)





BATTERY  
**CHAINSAW**  
**AF150**

---



# ALTUNA AF150



## Dear users:

Thank you for choosing our electric pruning shears. For best use of the product, please read the instructions carefully when you get it. Keep this manual for future reference. If you have any questions during operation, please contact us immediately. Our professionals will answer and help you.

**I hope you enjoy the experience.**

## BOX CONTENTS

1. Electric chainsaw
2. Lithium battery
3. Battery charger



## DO'S AND DON'TS



## What to do



Wear protective clothing/equipment during use.



Strictly follow the instructions in this video or in the manual.



Grease the chain regularly. Oil for is highly recommended.

## Do not do



Cutting wood/timber of larger diameter than specified, or materials that are too hard.



Tightening the chain too much



Excessive use of the machine - when it heats up, take a break



Using the chainsaw for



Note: Activate the warranty and read the instruction manual as soon as you receive the chainsaw. The instructions are on the next page. Thank you very much.

Specifications and/or components of this device are subject to change or improvement without notice.

## GENERAL SAFETY WARNINGS ON POWER TOOL

Read all warnings and safety instructions.

Failure to follow warnings and instructions may result in electric shock, fire and/or serious injury. Save all warnings and instructions for future reference.

The term “power tool” in all warnings refers to your corded or cordless power tool

### 1. SAFETY IN THE WORK AREA

- Keep the work area clean and well lit. The cluttered or dark areas are conducive to accidents.
- Do not use power tools in explosive atmospheres, such as in the presence of flammable liquids, gases or dust. Power tools create sparks which may ignite dust or fumes.
- Keep children and others away while operating.

### 2. ELECTRICAL SAFETY

- The plugs of the power tools must match the socket outlet. Never modify the plug. Do not use adapter plugs with grounded power tools. Unmodified plugs and matching outlets reduce the risk of electric shock.
- Avoid body contact with earthed surfaces such as pipes, radiators, cookers and refrigerators. There is an increased risk of electric shock if your body is earthed.
- Do not expose power tools to rain or wet conditions. Water entering a power tool will increase the risk of electric shock.
- Do not abuse the cord. Never use the cord for carrying, pulling or unplugging the power tool. Keep cord away from heat, oil, sharp edges or moving parts. Damaged or entangled cords increase the risk of electric shock. General safety warnings on power tools
- When operating a power tool outdoors, use an extension cord suitable for outdoor use. Use of an extension cord suitable for outdoor use reduces the risk of electric shock.
- If operating a power tool in a wet location is unavoidable, use a supply protected by a residual current device (RCD). The use of an RCD reduces the risk of electric shock.

### 3. PERSONAL SECURITY

- Stay alert, watch what you are doing and use common sense when operating a power tool. Do not operate a power tool while you are tired or under the influence of drugs, alcohol or medication. A moment of inattention while operating a power tool may result in serious personal injury.
- Use safety equipment. Always wear eye protection. Safety equipment such as dust mask, non-skid safety shoes, hard hat or hearing protection used properly will reduce personal injury.
- Avoid accidental starting. Make sure the switch is in the off position before starting the power tool. Carrying power tools with your finger on the switch or plugging in power tools that have the switch on invites accidents.
- Remove any adjusting key or spanner before turning the power tool on. If a spanner or spanner is left in a rotating shoe of the power tool, personal injury may result.
- Do not overstretch. Maintain balance and stability at all times. This allows for better control

of the power tool in situations where the power tool is not in use. unexpected.

- Dress appropriately. Do not wear loose clothing or jewellery. Keep hair, clothing and gloves away from moving parts. Loose clothing, jewellery or long hair can get caught in moving parts.
- If devices are provided for the connection of dust extraction and collection systems, ensure that they are connected and used correctly. The use of these devices can reduce dust-related risks.
- Do not let the familiarity gained from frequent tool use allow you to become complacent and ignore the principles of tool safety. One careless action can cause serious injury in a fraction of a second.

#### 4. POWER ALSO USE AND CARE

- No force the power tool. Use the correct power tool for your application. The correct power tool will do the job better and safer at the speed for which it was designed.
- Do not use the power tool if the switch does not turn it on and off. Any power tool that cannot be controlled with the switch is dangerous and must be repaired.
- Disconnect the plug from the power source and/or the battery pack from the power tool before making any adjustments, changing accessories or storing the power tool. These preventive safety measures reduce the risk of starting the power tool accidentally.
- Store idle power tools out of the reach of children and do not allow persons unfamiliar with the power tool or power tools to operate them. instructions . Power tools are dangerous in the hands of inexperienced users.
- Perform maintenance on power tools. Check for misalignment or binding of moving parts, breakage of parts or any other condition that may affect the power tool's operation. If damaged, have it repaired before use. Many accidents are caused by poorly maintained power tools.
- Keep cutting tools sharp and clean. Properly maintained cutting tools with sharp cutting edges are less likely to jam and are easier to control.
- Use the power tool, accessories and tool bits etc. in accordance with these instructions and in the manner intended for the particular type of power tool, taking into account the working conditions and the work to be performed. Use of the power tool for operations other than those intended could result in a hazardous situation.
- Keep handles and gripping surfaces dry, clean and free of oil and grease. Handles and gripping surfaces 7 Slippery surfaces do not

#### 5. BATTERY ALSO USE AND CARE

- Recharge only with the charger specified by the manufacturer. A charger that is suitable for a different type of battery pack.
- Use power tools only with specifically designed batteries. Use of any other battery may create a risk of injury and fire. Product information
- When the battery is not in use, keep it away from other metal objects, such as paper clips, coins, keys, nails, screws or other small metal objects, which can make a connection from one terminal to another. A short circuit between battery terminals can cause burns.
- Under abusive conditions, liquid may leak from the battery; avoid contact. In case of accidental contact, flush with water. If liquid comes in contact with eyes, seek medical attention. Liquid ejected from battery may cause irritation or burns.
- Do not use damaged or modified batteries or tools. Damaged or modified batteries may exhibit unpredictable behaviour resulting in fire, explosion or risk of injury.

- Do not expose the battery or the tool to fire or excessive temperatures. Exposure to fire or temperatures above 130°C may cause an explosion.
- Follow all charging instructions and do not charge the battery or tool outside the temperature range specified in the instructions. Incorrect charging or charging at temperatures outside the specified

## 6. SERVICE

- Have your power tool serviced by a qualified technician using only identical replacement parts. This will ensure that the safety of the power tool is maintained.
- Never repair damaged batteries. Batteries should only be serviced by the manufacturer or an authorised service agent.

## PRODUCT INFORMATION

### INTENDED USE

This machine is suitable for professional pruning, shrub pruning, small branch pruning, wood cutting, widely used in gardens, parks, orchards, roads, vineyards, orchards, greenhouses. Any other use or modification of the machine is considered improper use and may result in serious physical injury.

- No liability will be accepted for damage caused by non-compliance with these instructions or any other misuse or misapplication of the appliance.

## PRODUCT INFORMATION

<b>AF150</b>	
<b>Cutting diameter</b>	150 mm
<b>Sword size</b>	150 mm
<b>Weight</b>	1,2 kg

1. Chain
2. Sword
3. Plastic cover
4. Protector
5. Speed switch
6. Safety switch
7. Battery

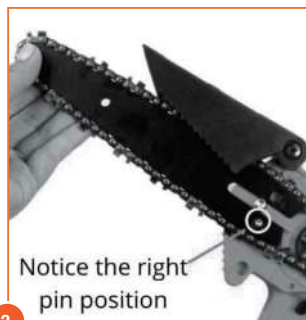


## REMOVING THE CHAIN



1

Turn the stopper counterclockwise to open the box.



2

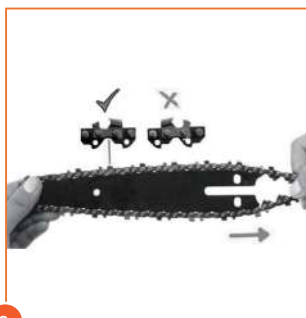
Remove the guide plate and chain. Note the aligned pin and hole for later installation.

## INSTALLATION OF THE CHAIN



1

Turn the screwdriver counterclockwise.

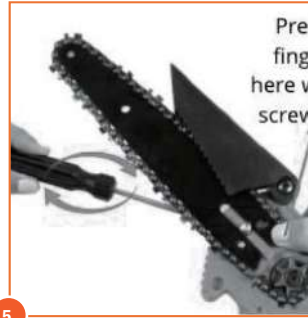


2

Align la chain y el plato en la counterclockwise. Sword up to the innermost position in the right direction of the chain teeth.



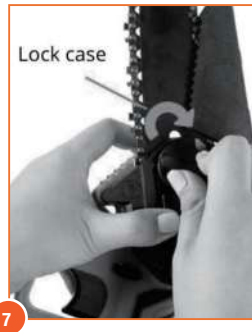
Fit chaining and chain clockwise. Aligning the coil and the pin.



Tighten the screw in the direction of the chain.



Do not overtighten



Fit the cover tightly and turn the cover clockwise to lock it in place.



Readjust the chain tension if necessary. Turn the adjusting screw clockwise to tighten the chain, counterclockwise to loosen it. Do not over-tighten.



**Note:** Frequently check and adjust the chain tension. A slack chain is easy to derail, which can lead to rapid wear of the chain and guide plate.

## CUT

- When the appliance is in operation, keep your other hand at least 15 cm away from the cutting area of the blade.
- To ensure optimum service life of the chainsaw, do not overload the equipment or cut branches with a diameter of more than 15 cm.
- To protect the battery in cold or wet weather, place it under waterproof clothing.
- Unplug the battery at the end of the cut.
- Do not use this equipment in the rain

## MAINTENANCE AND CLEANING



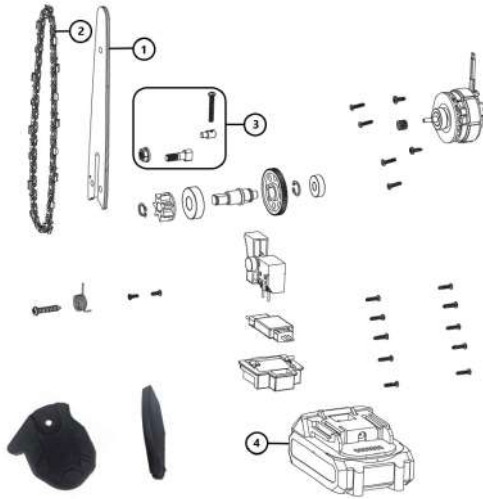
**Always switch off the machine and remove the battery pack from the machine before cleaning and maintenance.**

- Clean the chain carefully after each use.
- Clean the chain with lubricating oil (bar oil or similar) and spray it with metal protection spray.
- Do not spray the equipment with water
- Clean the machine housing regularly with a soft cloth, preferably after each use.
- Keep the fan, engine room and equipment handle clean.
- Remove stubborn dirt with a soft cloth dampened with soapsuds. Do not use solvents such as petrol, alcohol, ammonia, etc. These chemicals damage the synthetic components.



**Environment Defective or discarded electrical or electronic equipment should be collected at appropriate recycling sites.**

## DESPIECE



## RE. AF150

Núm.	Ref.	Description
1	AF150-7	SWORD FOR AF150
2	AF150-8	CHAINSAW CHAIN FOR AF150
3	AF150-3456	SWORD CENTRE BOLT FOR AF150
4	AF28AF150-2318	BATTERY FOR AF150 AND AF28



## CONDITIONS OF THE GUARANTEE

The warranty covers the period established by law. The warranty covers mechanical parts, including the battery, charger, motor and transmission mechanism. The warranty becomes invalid in the following cases:

- Abnormal use of the tool or use not in accordance with the intended use.
- Maintenance not carried out correctly or as described in this manual.
- Modifications to the tool or use of non-original parts.
- Breakage or accidental damage including that caused by error in use.
- Damage caused by repairs or handling carried out by unauthorised personnel.
- Damage caused by events or natural causes.
- Lack of charge and maintenance of the battery and other elements.
- Components subject to wear and tear during normal use (e.g.: blade, counter blade, reducer, screws, pins, etc.)

The ALTUNA Guarantee is only valid for products that within 30 days of the date of purchase have been registered through our website, or fill in the attached guarantee form and send it to our address.

For further information please write to: **sat@altuna.es** Web: **www.altuna.es/activar-garantia**

## DECLARATION OF CONFORMITY

**Reference No: AF150**

**2. Name and address of the manufacturer or his authorised representative:**



ALTUNA HERMANOS S .A.  
Barrio Zubillaga, 58  
20560 Oñati (Gipuzkoa) SPAIN

**3. This declaration of conformity is issued under the sole responsibility of the manufacturer (or installer):**



ALTUNA HERMANOS S.A.



**4. Object of the declaration (identification of the EEE allowing traceability. May include a photo if appropriate):**

Importer or Manufacturer reference: AF150 Originating reference: TY-0602

Test report No: EBSZ240306049E

**5. The subject of the declaration described above is in accordance with Directive 2011/65/EU of the European Parliament and of the Council of 8 June 2011 on the restriction of the use of certain hazardous substances in electrical and electronic equipment.**

**6. Where appropriate, references to the relevant harmonised standards used, or references to the technical specifications in relation to which conformity is declared:**

EN IEC 55014-1:2021: Electromagnetic compatibility- Requirements for household appliances, electric tools and similar apparatus. Part 1: Emission

EN IEC 61000-3-2:2019 +A1:2021 Electromagnetic compatibility(EMC)- Part 3-2:Limits-Limits for harmonic current emissions(equipment input current  $\leq 16A$  per phase)

EN 61000-3-3:2013+A1:2019 +A2:2021 Electromagnetic compatibility (EMC)- Part 3-3:Limits-Limitation of voltage changes, Voltage fluctuations and flicker in public low-voltage supply systems, for equipment with rated current  $\leq 16A$  per phase and not subject to conditional connection

EN IEC 55014-2:2021 Electromagnetic compatibility- Requirements for household appliances, electric tools and similar apparatus. Part 2: Immunity-Product family standard

**7. Additional information.**

2011/65/EU RoHS

Signed for and on behalf of: 10/06/2024, Oñati  
Aitor Lagunilla (Gerente)





**ALTUNA HNOS. S.A.**

Bº Zubillaga, 58 · Tel +34 943 780 851  
20560 OÑATI (Gipuzkoa) SPAIN

[www.altuna.es](http://www.altuna.es)

[www.altuna-international.com](http://www.altuna-international.com)





SCIE À  
**CHAÎNE**  
**AF150**

---



# ALTUNA AF150



## Chers utilisateurs:

Merci d'avoir choisi notre sécateur électrique. Pour une utilisation optimale du produit, veuillez lire attentivement les instructions au moment de l'achat. Conservez ce manuel pour pouvoir vous y référer ultérieurement. Si vous avez des questions pendant l'utilisation du produit, veuillez nous contacter immédiatement. Nos professionnels vous répondront et vous aideront.

**J'espère que vous apprécierez cette expérience.**

## CONTENU DE LA BOÎTE

1. Tronçonneuse électrique
2. Batterie au lithium
3. Chargeur de batterie



## À FAIRE ET À NE PAS FAIRE



### À faire



Porter des vêtements/équipements de protection pendant l'utilisation.



Suivez scrupuleusement les instructions de cette vidéo ou du manuel.



Graissez régulièrement la chaîne. Il est fortement recommandé de l'huiler.

### ne pas faire



Coupe de bois d'un diamètre supérieur à celui spécifié ou de matériaux trop durs



Serrage excessif de la chaîne



Utilisation excessive de l'appareil lorsque l'appareil chauffe, faites une pause.



Utilisation de la tronçonneuse à des



Note : Activez la garantie et lisez le manuel d'instructions dès que vous recevez la tronçonneuse. Les instructions se trouvent à la page suivante. Nous vous remercions de votre attention.

Les spécifications et/ou les composants de cet appareil peuvent être modifiés ou améliorés sans préavis.

# AVERTISSEMENTS GÉNÉRAUX DE SÉCURITÉ SUR LES OUTILS ÉLECTRIQUES

Lisez tous les avertissements et toutes les consignes de sécurité.

Le non-respect des avertissements et des instructions peut entraîner un choc électrique, un incendie et/ou des blessures graves. Conservez tous les avertissements et toutes les instructions pour référence ultérieure.

Dans tous les avertissements, le terme "outil électrique" fait référence à votre outil électrique avec ou sans fil.

## 1. SÉCURITÉ SUR LE LIEU DE TRAVAIL

- Maintenir la zone de travail propre et bien éclairée. Les zones encombrées ou sombres sont propices aux accidents.
- N'utilisez pas d'outils électriques dans des atmosphères explosives, par exemple en présence de liquides, de gaz ou de poussières inflammables. Les outils électriques produisent des étincelles qui peuvent enflammer la poussière ou les fumées.
- Tenez les enfants et les autres personnes à l'écart lorsque vous utilisez un outil électrique. Les distractions peuvent vous faire perdre le contrôle.

## 2. SÉCURITÉ ÉLECTRIQUE

- A. Les fiches des outils électriques doivent correspondre à la prise de courant. Ne modifiez jamais la fiche. N'utilisez pas de fiches d'adaptation avec des outils électriques mis à la terre. Des fiches non modifiées et des prises de courant adaptées réduisent le risque d'électrocution.
- Évitez tout contact du corps avec des surfaces reliées à la terre, telles que les tuyaux, les radiateurs, les cuisinières et les réfrigérateurs. Le risque d'électrocution est plus élevé si votre corps est relié à la terre.
- N'exposez pas les outils électriques à la pluie ou à l'humidité. La pénétration d'eau dans un outil électrique augmente le risque d'électrocution.
- N'abusez pas du cordon. Ne jamais utiliser le cordon pour porter, tirer ou débrancher l'outil électrique. Tenir le cordon à l'écart de la chaleur, de l'huile, des bords tranchants ou des pièces mobiles. Un cordon endommagé ou emmêlé augmente le risque d'électrocution.
- Lorsque vous utilisez un outil électrique à l'extérieur, utilisez une rallonge adaptée à cet usage. L'utilisation d'une rallonge adaptée à l'extérieur réduit le risque d'électrocution.
- S'il est inévitable d'utiliser un outil électrique dans un endroit humide, utilisez une alimentation protégée par un dispositif à courant résiduel (RCD). L'utilisation d'un disjoncteur différentiel réduit le risque d'électrocution.

## 3. SÉCURITÉ PERSONNELLE

- Restez vigilant, regardez ce que vous faites et faites preuve de bon sens lorsque vous utilisez un outil électrique. N'utilisez pas un outil électrique si vous êtes fatigué ou sous l'influence de drogues, d'alcool ou de médicaments. Un moment d'inattention lors de l'utilisation d'un outil électrique peut entraîner des blessures graves.
- Utiliser des équipements de sécurité. Portez toujours une protection oculaire. Les

équipements de sécurité tels que le masque à poussière, les chaussures de sécurité antidérapantes, le casque de protection ou les protections auditives, utilisés correctement, réduiront les blessures.

- Évitez les démarrages accidentels. Assurez-vous que l'interrupteur est en position d'arrêt avant de démarrer l'outil électrique. Porter des outils électriques avec le doigt sur l'interrupteur ou brancher des outils électriques dont l'interrupteur est en position de marche invite à des accidents.
- Retirez toute clé de réglage ou clé à molette avant de mettre l'outil en marche. Si une clé ou une clé à molette est laissée dans un sabot rotatif de l'outil électrique, il y a risque de blessure.
- Ne pas trop s'étirer. Maintenir l'équilibre et la stabilité à t o u t moment. Cela permet de mieux contrôler l'outil électrique dans les situations où il n'est pas utilisé. inattendue.
- S'habiller de manière appropriée. Ne portez pas de vêtements amples ni de bijoux. Tenir les cheveux, les vêtements et les gants à l'écart des pièces mobiles. Les vêtements amples, les bijoux ou les cheveux longs peuvent se prendre dans les pièces mobiles.
- Si des dispositifs sont prévus pour le raccordement des systèmes d'extraction et de collecte des poussières, veillez à ce qu'ils soient raccordés et utilisés correctement. L'utilisation de ces dispositifs peuvent réduire les risques liés à la poussière.
- Ne laissez pas la familiarité acquise par l'utilisation fréquente des outils vous permettre de devenir complaisant et d'ignorer les principes de la sécurité des outils. Un geste imprudent

#### 4. UTILISATION ET ENTRETIEN

- Non forcer l'outil électrique. Utilisez le bon outil électrique pour votre application. Le bon outil électrique fera le travail mieux et de manière plus sûre à la vitesse pour laquelle il a été conçu.
- N'utilisez pas l'outil électrique si l'interrupteur ne le met pas en marche et ne l'éteint pas. Tout outil électrique qui ne peut être contrôlé par l'interrupteur est dangereux et doit être réparé.
- Débranchez la fiche de la source d'alimentation et/ou le bloc-piles de l'outil avant d'effectuer des réglages, de changer d'accessoires ou de ranger l'outil. Ces mesures de sécurité préventives réduisent le risque de démarrage accidentel de l'outil.
- Rangez les outils électriques à l'arrêt hors de portée des enfants et ne permettez pas à des personnes ne connaissant pas l'outil électrique ou les outils électriques de les utiliser. instructions. Les outils électriques sont dangereux entre les mains d'utilisateurs inexpérimentés.
- Effectuer l'entretien des outils électriques. Vérifiez que les pièces mobiles ne sont pas mal alignées ou coincées, que les pièces ne sont pas cassées ou que rien n'est susceptible d'affecter le fonctionnement de l'outil électrique. S'il est endommagé, faites-le réparer avant de l'utiliser. De nombreux accidents sont causés par des outils électriques mal entretenus.
- Maintenir les outils de coupe affûtés et propres. Les outils de coupe correctement entretenus et dotés d'arêtes tranchantes sont moins susceptibles de se bloquer et sont plus faciles à contrôler.
- Utilisez l'outil électrique, les accessoires et les embouts, etc. conformément à ces instructions et de la manière prévue pour le type particulier d'outil électrique, en tenant compte des conditions de travail et du travail à effectuer. L'utilisation de l'outil électrique pour des opérations autres que celles prévues peut entraîner une situation dangereuse.
- Maintenez les poignées et les surfaces de préhension sèches, propres et exemptes d'huile et de graisse. Poignées et surfaces de préhension. Les surfaces glissantes ne permettent pas de manipuler et de contrôler l'outil en toute sécurité dans des situations inattendues.

## 5. BATTERIE ÉGALEMENT UTILISATION ET ENTRETIEN

- Rechargez uniquement avec le chargeur spécifié par le fabricant. Un chargeur adapté à un autre type de batterie.
- N'utilisez les outils électriques qu'avec des batteries spécialement conçues à cet effet. L'utilisation de toute autre batterie peut entraîner un risque de blessure et d'incendie.
- Lorsque la batterie n'est pas utilisée, éloignez-la des autres objets métalliques, tels que trombones, pièces de monnaie, clés, clous, vis ou autres petits objets métalliques, qui peuvent se connecter d'une borne à l'autre. Un court-circuit entre les bornes de la batterie peut provoquer des brûlures.
- Dans des conditions abusives, du liquide peut s'écouler de la batterie ; éviter tout contact. En cas de contact accidentel, rincer à l'eau. Si le liquide entre en contact avec les yeux, consulter un médecin. Le liquide éjecté de la batterie peut provoquer des irritations ou des brûlures.
- N'utilisez pas de piles ou d'outils endommagés ou modifiés. Les piles endommagées ou modifiées peuvent avoir un comportement imprévisible et provoquer un incendie, une explosion ou un risque de blessure.
- N'exposez pas la batterie ou l'outil au feu ou à des températures excessives. L'exposition au feu ou à des températures supérieures à 130°C peut provoquer une explosion.
- Suivez toutes les instructions de charge et ne chargez pas la batterie ou l'outil en dehors de la plage de température spécifiée dans les instructions. Une charge incorrecte ou une charge à des températures en dehors de la plage spécifiée peut endommager la batterie et augmenter le risque d'incendie.

## 6. SERVICE

- Faites réparer votre outil électrique par un technicien qualifié en utilisant uniquement des pièces de rechange identiques. Cela permettra de garantir la sécurité de l'outil électrique.
- Ne réparez jamais des piles endommagées. Les batteries ne doivent être réparées que par le fabricant ou un agent de service agréé.

## INFORMATIONS SUR LE PRODUIT

### UTILISATION PRÉVUE

Cette machine convient à l'élagage professionnel, à l'élagage des arbustes, à l'élagage des petites branches et à la coupe du bois. Largement utilisé dans les jardins, les parcs, les vergers, les routes, les vignobles, les vergers, les serres. Toute autre utilisation ou modification de l'utilisation de la machine est considérée comme impropre et peut entraîner des blessures physiques graves.

- L'utilisation de la machine est considérée comme impropre et peut entraîner des blessures physiques graves.

## SPÉCIFICATIONS TECHNIQUES

AF150	
Diamètre de coupe	150 mm
Taille de l'épée	150 mm
Poids	1,2 kg

1. Chaîne
2. Épée
3. Couverture en plastique
4. Protecteur
5. Interrupteur de vitesse
6. Interrupteur de sécurité
7. Batterie

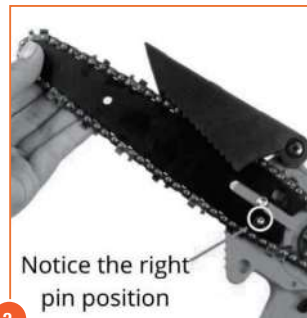


## DÉMONTAGE DE LA CHAÎNE



1

Tournez le bouchon dans le sens inverse des aiguilles d'une montre pour ouvrir la boîte.



2

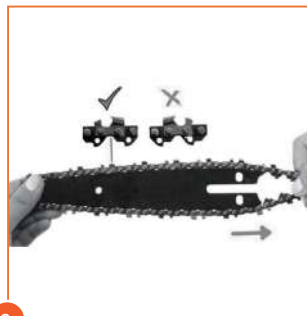
Tournez le bouchon dans le sens inverse des aiguilles d'une montre pour ouvrir la boîte.

## INSTALLATION OF THE CHAIN



1

Tourner le tournevis dans le sens inverse des aiguilles d'une montre .



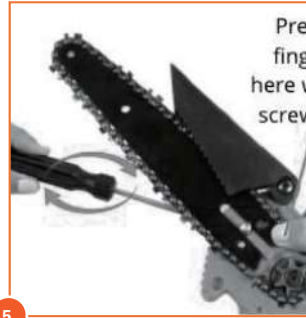
2

Aligner la chaîne y el plato en la épée vers la position la plus intérieure dans la bonne direction des dents de la chaîne.



3

Monter le plateau et la chaîne dans le sens des aiguilles d'une montre. Alignement de la bobine et du dépingle.



5

Serrer la vis dans le sens de la chaîne.



6

Ne pas trop serrer



7

Mettez le couvercle en place et tournez-le dans le sens des aiguilles d'une montre pour le verrouiller.



8

R éajustez la tension de la chaîne si nécessaire. Tournez la vis de réglage dans le sens des aiguilles d'une montre pour tendre la chaîne, dans le sens inverse des aiguilles d'une montre pour la détendre. Ne pas trop serrer.



**Remarque : vérifiez et réglez fréquemment la tension de la chaîne. Une chaîne détendue peut facilement dérailler, ce qui peut entraîner une usure rapide de la chaîne et de la plaque de guidage.**

## COUPER

- Lorsque l'appareil fonctionne, maintenez votre autre main à une distance d'au moins 15 cm de la zone de coupe de la lame.
- Pour garantir une durée de vie optimale de la tronçonneuse, ne surchargez pas l'équipement et ne coupez pas de branches d'un diamètre supérieur à 15 cm.
- Pour protéger la batterie par temps froid ou humide, placez-la sous des vêtements imperméables.
- Débrancher la batterie à la fin de la coupe.
- Ne pas utiliser cet appareil sous la pluie

## ENTRETIEN ET NETTOYAGE



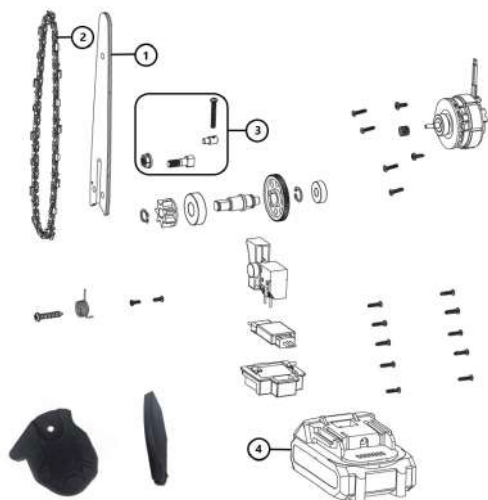
**Éteignez toujours la machine et retirez la batterie de la machine avant de procéder au nettoyage et à l'entretien.**

- Nettoyez soigneusement la chaîne après chaque utilisation.
- Nettoyez la chaîne avec de l'huile lubrifiante (huile de barre ou similaire) et vaporisez-la avec un spray de protection des métaux.
- Ne pas asperger l'appareil avec de l'eau
- Nettoyez régulièrement le boîtier de la machine avec un chiffon doux, de préférence après chaque utilisation.
- Maintenir la propreté du ventilateur, de la salle des machines et de la poignée d'équipement.
- Éliminez les salissures tenaces à l'aide d'un chiffon doux imbibé de savon. N'utilisez pas de solvants tels que l'essence, l'alcool, l'ammoniaque, etc. Ces produits chimiques endommagent les composants synthétiques..



**Environnement Les équipements électriques ou électroniques défectueux ou mis au rebut doivent être collectés dans des sites de recyclage appropriés.**

## DESPIECE



## RE. AF150

Núm.	Ref.	Description
1	AF150-7	ÉPÉE POUR AF150
2	AF150-8	CHAÎNE DE TRONÇONNEUSE POUR AF150
3	AF150-3456	BOULON CENTRAL D'ÉPÉE POUR AF150
4	AF28AF150-2318	BATTERIE POUR AF150 ET AF28



## CONDITIONS OF THE GUARANTEE

La garantie couvre la période fixée par la loi. La garantie couvre les pièces mécaniques, y compris la batterie, le chargeur, le moteur et le mécanisme de transmission. La garantie devient caduque dans les cas suivants:

- Utilisation anormale de l'outil ou non conforme à l'usage prévu.
- Entretien non effectué correctement ou tel que décrit dans ce manuel.
- Modifications de l'outil ou utilisation de pièces non originales.
- Casse ou dommages accidentels, y compris ceux causés par une erreur d'utilisation.
- Dommages causés par des réparations ou manipulations effectuées par du personnel non autorisé.- Dommages causés par des événements ou des causes naturelles.
- La garantie ALTUNA n'est valable que pour les produits qui, dans les 30 jours suivant la date d'achat, ont été enregistrés sur notre site Internet, ou qui ont rempli le formulaire de garantie ci-joint et l'ont envoyé à notre adresse.

Pour de plus amples informations, veuillez écrire à:

**sat@altuna.es** Web: **www.altuna.es/activar-garantia**

## DÉCLARATION DE CONFORMITÉ

**Reference No: AF150**

**2. Nom et adresse du fabricant ou de son mandataire :**



ALTUNA HERMANOS S .A.  
Barrio Zubillaga, 58  
20560 Oñati (Gipuzkoa) SPAIN

**3. Cette déclaration de conformité est délivrée sous la seule responsabilité du fabricant (ou de l'installateur) :**



ALTUNA HERMANOS S.A.

**4. Objet de la déclaration (identification de l'EEE permettant la traçabilité. Une photo peut être incluse le cas échéant) :**

Référence de l'importateur ou du fabricant : AF150

Référence d'origine : TY-0602Rapport d'essai No : EBSZ240306049E

**5. L'objet de la déclaration décrite ci-dessus est conforme à la directive 2011/65/UE du Parlement européen et du Conseil du 8 juin 2011 relative à la limitation de l'utilisation de certaines substances dangereuses dans les équipements électriques et électroniques.**

**6. Le cas échéant, les références aux normes harmonisées pertinentes utilisées ou les références aux spécifications techniques par rapport auxquelles la conformité est déclarée :**

EN IEC 55014-1:2021: Electromagnetic compatibility- Requirements for household appliances, electric tools and similar apparatus. Part 1: Emission

EN IEC 61000-3-2:2019 +A1:2021 Electromagnetic compatibility(EMC)- Part 3-2:Limits-Limits for harmonic current emissions(equipment input current  $\leq 16A$  per phase)

EN 61000-3-3:2013+A1:2019 +A2:2021 Electromagnetic compatibility (EMC)- Part 3-3:Limits-Limitation of voltage changes, Voltage fluctuations and flicker in public low-voltage supply systems, for equipment with rated current  $\leq 16A$  per phase and not subject to conditional connection

EN IEC 55014-2:2021 Electromagnetic compatibility- Requirements for household appliances, electric tools and similar apparatus. Part 2: Immunity-Product family standard

**7. Additional information.**

2011/65/EU RoHS

Signed for and on behalf of:  
Aitor Lagunilla (Gerente)

10/06/2024, Oñati





**ALTUNA HNOS. S.A.**

Bº Zubillaga, 58 · Tel +34 943 780 851  
20560 OÑATI (Gipuzkoa) SPAIN

[www.altuna.es](http://www.altuna.es)

[www.altuna-international.com](http://www.altuna-international.com)





SEGA A  
**CATENA**  
**AF150**

---



# ALTUNA AF150



## Gentili utenti:

Grazie per aver scelto le nostre forbici elettriche. Per utilizzare al meglio il prodotto, si prega di leggere attentamente le istruzioni quando lo si riceve. Conservare questo manuale per riferimenti futuri. Se avete domande durante il funzionamento, contattateci immediatamente. I nostri professionisti vi risponderanno e vi aiuteranno.

**Spero che l'esperienza sia di vostro gradimento.**

## CONTENUTO DELLA SCATOLA

1. Motosega elettrica
2. Batteria al litio
3. Caricabatterie



## FARE E NON FARE



### Fare



Indossare indumenti/attrezzature protettive durante l'uso.



Seguire scrupolosamente le istruzioni riportate in questo video o nel manuale.



Ingrassare regolarmente la catena. Si consiglia vivamente di lubrificare la catena con olio.

### Non fare



Taglio di legno/legno di diametro superiore a quello specificato o di materiali troppo duri.



Stringere troppo la catena



Uso eccessivo della macchina: quando si scalda, fare una pausa.



Utilizzo della motosega per scopi non previsti.



Nota: Attivare la garanzia e leggere le istruzioni per l'uso non appena si riceve la motosega. Le istruzioni sono riportate nella pagina successiva.  
Grazie mille.

Le specifiche e/o i componenti di questo dispositivo sono soggetti a modifiche o miglioramenti senza preavviso.

## AVVERTENZE GENERALI SULLA SICUREZZA SUGLI UTENSILI ELETTRICI

Leggere tutte le avvertenze e le istruzioni di sicurezza.

La mancata osservanza delle avvertenze e delle istruzioni può provocare scosse elettriche, incendi e/o gravi lesioni. Conservare tutte le avvertenze e le istruzioni per riferimenti futuri.

Il termine “utensile elettrico” in tutte le avvertenze si riferisce all’utensile elettrico a filo o a batteria.

### 1. SICUREZZA NELL’AREA DI LAVORO

- Mantenere l’area di lavoro pulita e ben illuminata. Le aree disordinate o buie favoriscono gli incidenti.
- Non utilizzare gli utensili elettrici in atmosfere esplosive, ad esempio in presenza di liquidi, gas o polveri infiammabili. Gli utensili elettrici generano scintille che possono incendiare la polvere o i fumi.
- Tenere lontani i bambini e gli altri durante l’utilizzo di un elettro utensile. Le distrazioni possono far perdere il controllo.

### 2. SICUREZZA ELETTRICA

- A. Le spine degli utensili elettrici devono corrispondere alla presa di corrente. Non modificare mai la spina. Non utilizzare spine adattatrici con utensili elettrici dotati di messa a terra. Spine non modificate e prese corrispondenti riducono il rischio di scosse elettriche.
- Evitare il contatto del corpo con superfici collegate a terra come tubi, radiatori, fornelli e frigoriferi. Il rischio di scosse elettriche aumenta se il corpo è collegato a terra.
- Non esporre gli utensili elettrici alla pioggia o al bagnato. L’ingresso di acqua in un utensile elettrico aumenta il rischio di scosse elettriche.
- Non abusare del cavo. Non utilizzare mai il cavo per trasportare, tirare o scollegare l’utensile elettrico. Tenere il cavo lontano da calore, olio, bordi taglienti o parti in movimento. Un cavo danneggiato o impigliato aumenta il rischio di scosse elettriche.
- Quando si utilizza un utensile elettrico all’aperto, utilizzare una prolunga adatta all’uso esterno. L’uso di una prolunga adatta all’esterno riduce il rischio di scosse elettriche.
- Se l’utilizzo di un utensile elettrico in un luogo umido è inevitabile, utilizzare un’alimentazione protetta da un dispositivo di corrente residua (RCD). L’uso di un RCD riduce il rischio di scosse elettriche.

### 3. SICUREZZA PERSONALE

- Quando si utilizza un elettro utensile, occorre essere vigili, fare attenzione a ciò che si fa e usare il buon senso. Non utilizzare un utensile elettrico quando si è stanchi o sotto l’effetto di droghe, alcol o farmaci. Un momento di disattenzione durante l’uso di un elettro utensile può causare gravi lesioni personali.
- Utilizzare l’attrezzatura di sicurezza. Indossare sempre una protezione per gli occhi. L’uso di dispositivi di sicurezza come maschere antipolvere, scarpe di sicurezza antiscivolo, elmetti o protezioni per l’udito, utilizzati correttamente, ridurrà le lesioni personali.
- Evitare l’avviamento accidentale. Prima di avviare l’elettro utensile,

accertarsi che l'interruttore sia in posizione off. Portare gli elettroutensili con il dito sull'interruttore o collegare gli elettroutensili con l'interruttore acceso favorisce gli incidenti.

- Prima di accendere l'elettroutensile, rimuovere la chiave di regolazione o la chiave inglese. Se una chiave o una chiave viene lasciata in un pattino rotante dell'elettroutensile, si possono verificare lesioni personali.
- Non sforzarsi eccessivamente. Mantenere sempre l'equilibrio e la stabilità. Ciò consente un migliore controllo dell'elettroutensile nelle situazioni in cui non viene utilizzato. inaspettato.
- Vestirsi in modo appropriato. Non indossare abiti larghi o gioielli. Tenere capelli, indumenti e guanti lontani dalle parti in movimento. Gli indumenti larghi, i gioielli o i capelli lunghi possono impigliarsi nelle parti in movimento.
- Se sono previsti dispositivi per il collegamento di sistemi di aspirazione e raccolta della polvere, accertarsi che siano collegati e utilizzati correttamente. L'uso di questi dispositivi possono ridurre i rischi legati alla polvere.
- Non lasciate che la familiarità acquisita con l'uso frequente degli utensili vi permetta di diventare compiacenti e di ignorare i principi della sicurezza degli utensili. Un'azione incauta può causare gravi lesioni in una frazione di secondo.

#### 4. POTENZA ANCHE USO E CURA

- No forzare l'elettroutensile. Utilizzate l'elettroutensile corretto per la vostra applicazione. L'elettroutensile corretto svolgerà il lavoro in modo migliore e più sicuro alla velocità per cui è stato progettato.
- Non utilizzare l'elettroutensile se l'interruttore non lo accende e non lo spegne. Qualsiasi utensile elettrico che non può essere controllato con l'interruttore è pericoloso e deve essere riparato.
- Scollegare la spina dalla fonte di alimentazione e/o il pacco batteria dall'elettroutensile prima di effettuare qualsiasi regolazione, cambiare gli accessori o riporre l'elettroutensile. Queste misure di sicurezza preventive riducono il rischio di avviamento accidentale dell'elettroutensile.
- Conservare gli utensili elettrici inattivi fuori dalla portata dei bambini e non permettere a persone che non conoscono l'utensile o gli utensili elettrici di utilizzarli. istruzioni. Gli utensili elettrici sono pericolosi nelle mani di utenti inesperti.
- Eseguire la manutenzione degli utensili elettrici. Verificare che non vi siano disallineamenti o impedimenti delle parti mobili, rotture di parti o qualsiasi altra condizione che possa influire sul funzionamento dell'elettroutensile. Se danneggiato, farlo riparare prima dell'uso. Molti incidenti sono causati da una cattiva manutenzione degli utensili elettrici.
- Mantenere gli utensili da taglio affilati e puliti. Gli utensili da taglio sottoposti a una corretta manutenzione e dotati di taglienti affilati hanno meno probabilità di incepparsi e sono più facili da controllare.
- Utilizzare l'elettroutensile, gli accessori, le punte ecc. in conformità alle presenti istruzioni e nel modo previsto per il particolare tipo di elettroutensile, tenendo conto delle condizioni di lavoro e dell'attività da svolgere. L'uso dell'elettroutensile per operazioni diverse da quelle previste potrebbe causare situazioni di pericolo.
- Mantenere le impugnature e le superfici di presa asciutte, pulite e prive di olio e grasso. Maniglie e superfici di presa. Le superfici scivolose non consentono una manipolazione e un controllo sicuri dell'utensile in situazioni impreviste.

#### 5. ANCHE LA BATTERIA VIENE UTILIZZATA E CURATA

- Ricaricare solo con il caricabatterie specificato dal produttore. Un caricabatterie adatto a un altro tipo di batteria.

- Utilizzare gli utensili elettrici solo con batterie appositamente progettate. L'uso di qualsiasi altra batteria può comportare il rischio di lesioni e incendi.
- Quando la batteria non è in uso, tenerla lontana da altri oggetti metallici, come graffette, monete, chiavi, chiodi, viti o altri piccoli oggetti metallici, che possono creare un collegamento da un terminale all'altro. Un cortocircuito tra i terminali della batteria può causare ustioni.
- In caso di condizioni difficili, dalla batteria può fuoriuscire del liquido; evitare il contatto. In caso di contatto accidentale, sciacquare con acqua. Se il liquido entra in contatto con gli occhi, rivolgersi a un medico. Il liquido espulso dalla batteria può causare irritazioni o ustioni.
- Non utilizzare batterie o strumenti danneggiati o modificati. Le batterie danneggiate o modificate possono avere un comportamento imprevedibile con conseguente rischio di incendio, esplosione o lesioni.
- Non esporre la batteria o l'utensile al fuoco o a temperature eccessive. L'esposizione al fuoco o a temperature superiori a 130°C può causare un'esplosione.
- Seguire tutte le istruzioni di carica e non caricare la batteria o l'utensile al di fuori dell'intervallo di temperatura specificato nelle istruzioni. Una carica errata o a temperature non comprese nell'intervallo specificato può danneggiare la batteria e aumentare il rischio di incendio.

## 6. SERVIZIO

- Far revisionare l'elettro utensile da un tecnico qualificato utilizzando solo parti di ricambio identiche. In questo modo si garantisce la sicurezza dell'elettro utensile.
- Non riparare mai le batterie danneggiate. La manutenzione delle batterie deve essere effettuata esclusivamente dal produttore o da un centro di assistenza autorizzato.

## INFORMAZIONI SUL PRODOTTO

### USO PREVISTO

Questa macchina è adatta alla potatura professionale, alla potatura di arbusti, alla potatura di piccoli rami e al taglio del legno, ampiamente utilizzato in giardini, parchi, frutteti, strade, vigneti, frutteti, serre. Qualsiasi altro uso o modifica di L'uso della macchina è considerato improprio e può causare gravi lesioni fisiche.

- Si declina ogni responsabilità per danni causati dalla mancata osservanza delle presenti istruzioni o da qualsiasi altro uso o applicazione improprio dell'apparecchio.

## SPECIFICHE TECNICHE

AF150	
Specifiche tecniche	150 mm
Dimensione della spada	150 mm
Peso	1,2 kg

1. Catena
2. Spada
3. Coperchio di plastica
4. Protezione
5. Interruttore di velocità
6. Interruttore di sicurezza
7. Batteria



## RIMOZIONE DELLA CATENA



1

Ruotare il tappo in senso antiorario per aprire la scatola.



2

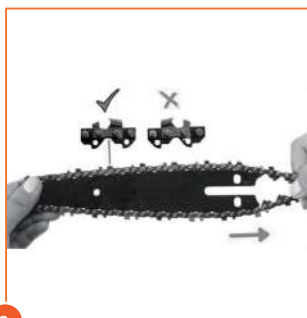
Imuovere la piastra di guida e la catena. Prendere nota del perno e del foro allineati per la successiva installazione.

## INSTALLAZIONE DELLA CATENA



1

Ruotare il cacciavite in senso antiorario.



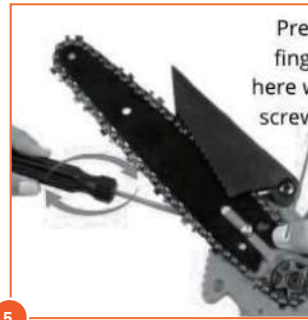
2

Allineare la catena e el plato en la spada verso la posizione più interna nella direzione giusta dei denti della catena.



3

Montare l'ingranaggio e la catena in senso orario. Allineamento della bobina e del spillo.



5

Serrare la vite in direzione della catena.



6

Non stringere eccessivamente



7

Inserire saldamente il coperchio e ruotarlo in senso orario per bloccarlo in posizione.



8

Se necessario, regolare la tensione della catena. Ruotare la vite di regolazione in senso orario per stringere la catena, in senso antiorario per allentarla. Non stringere eccessivamente.



**Nota: controllare e regolare frequentemente la tensione della catena. Una catena allentata è facile da far deragliare, con conseguente rapida usura della catena e della piastra di guida.**

## TAGLIARE

- Quando l'apparecchio è in funzione, tenere l'altra mano ad almeno 15 cm di distanza dall'area di taglio della lama.
- Per garantire una durata ottimale della motosega, non sovraccaricare l'attrezzatura e non tagliare rami di diametro superiore a 15 cm.
- Per proteggere la batteria in caso di freddo o umidità, riporla sotto indumenti impermeabili.
- Scollegare la batteria al termine del taglio.
- Non utilizzare questa apparecchiatura sotto la pioggia.

## MANUTENZIONE E PULIZIA



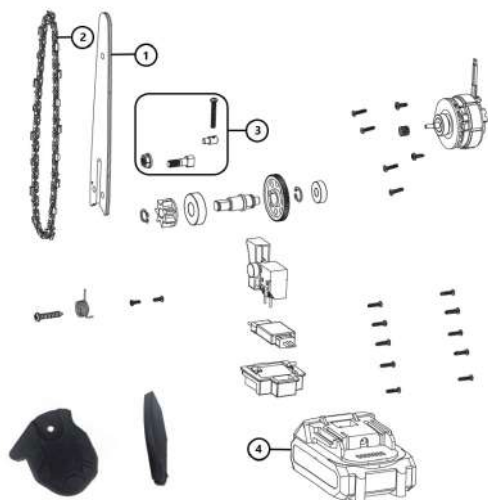
**Prima di procedere alla pulizia e alla manutenzione, spegnere sempre la macchina e rimuovere il pacco batteria.**

- Pulire accuratamente la catena dopo ogni utilizzo.
- Pulire la catena con olio lubrificante (olio per barre o simile) e spruzzarla con spray protettivo per metalli.
- Non spruzzare l'attrezzatura con acqua.
- Pulire regolarmente l'alloggiamento della macchina con un panno morbido, preferibilmente dopo ogni utilizzo.
- Mantenere puliti il ventilatore, la sala macchine e l'impugnatura dell'attrezzatura.
- Rimuovere lo sporco ostinato con un panno morbido inumidito con sapone. Non utilizzare solventi come benzina, alcol, ammoniaca, ecc. Questi prodotti chimici danneggiano i componenti sintetici.



**Ambiente Le apparecchiature elettriche o elettroniche difettose o dismesse devono essere raccolte in appositi siti di riciclaggio.**

## DESPIECE



## RE. AF150

Núm.	Ref.	Description
1	AF150-7	SWORD FOR AF150
2	AF150-8	CATENA PER MOTOSEGA AF150
3	AF150-3456	BULLONE CENTRALE A SPADA PER AF150
4	AF28AF150-2318	BATTERIA PER AF150 E AF28



## CONDIZIONI DELLA GARANZIA

La garanzia copre il periodo stabilito dalla legge. La garanzia copre le parti meccaniche, tra cui la batteria, il caricabatterie, il motore e il meccanismo di trasmissione. La garanzia decade nei seguenti casi:- Uso anomalo dell'utensile o uso non conforme alla destinazione d'uso.-

- Manutenzione non eseguita correttamente o come descritto nel presente manuale.
- Modifiche all'utensile o uso di parti non originali.
- Rotture o danni accidentali, compresi quelli causati da errori di utilizzo.-
- Danni causati da riparazioni o manipolazioni effettuate da personale non autorizzato.
- Danni causati da eventi o cause naturali.
- Mancanza di carica e manutenzione della batteria e di altri elementi.
- Componenti soggetti a usura durante il normale utilizzo (ad esempio: lama, controlama, riduttore, viti, perni, ecc.)

La Garanzia ALTUNA è valida solo per i prodotti che entro 30 giorni dalla data di acquisto sono stati registrati attraverso il nostro sito web, oppure compilare il modulo di garanzia allegato e inviarlo al nostro indirizzo.

Per ulteriori informazioni scrivere a: [sat@altuna.es](mailto:sat@altuna.es) Web: [www.altuna.es/activar-garantia](http://www.altuna.es/activar-garantia)

## DICHIARAZIONE DI CONFORMITÀ

**Reference No: AF150**

**2. Nome e indirizzo del produttore o del suo rappresentante autorizzato:**



ALTUNA HERMANOS S .A.  
Barrio Zubillaga, 58  
20560 Oñati (Gipuzkoa) SPAIN

**3. La presente dichiarazione di conformità è rilasciata sotto l'esclusiva responsabilità del fabbricante (o dell'installatore):**



ALTUNA HERMANOS S.A.



**4. Oggetto della dichiarazione (identificazione dell'AEE che consente la tracciabilità. Può includere una foto, se opportuno):**

Riferimento dell'importatore o del produttore: AF150

Riferimento di origine: TY-0602Rapporto di prova n: EBSZ240306049E

**5. The subject of the declaration described above is in accordance with Directive 2011/65/EU of the European Parliament and of the Council of 8 June 2011 on the restriction of the use of certain hazardous substances in electrical and electronic equipment.**

**6. Se del caso, i riferimenti alle norme armonizzate pertinenti utilizzate o i riferimenti alle specifiche tecniche in relazione alle quali viene dichiarata la conformità:**

EN IEC 55014-1:2021: Electromagnetic compatibility- Requirements for household appliances, electric tools and similar apparatus. Part 1: Emission

EN IEC 61000-3-2:2019 +A1:2021 Electromagnetic compatibility(EMC)- Part 3-2:Limits-Limits for harmonic current emissions(equipment input current  $\leq 16A$  per phase)

EN 61000-3-3:2013+A1:2019 +A2:2021 Electromagnetic compatibility (EMC)- Part 3-3:Limits-Limitation of voltage changes, Voltage fluctuations and flicker in public low-voltage supply systems, for equipment with rated current  $\leq 16A$  per phase and not subject to conditional connection

EN IEC 55014-2:2021 Electromagnetic compatibility- Requirements for household appliances, electric tools and similar apparatus. Part 2: Immunity-Product family standard

**7. Informazioni aggiuntive.**

2011/65/EU RoHS

Signed for and on behalf of: 10/06/2024, Oñati  
Aitor Lagunilla (Gerente)





**ALTUNA HNOS. S.A.**

Bº Zubillaga, 58 · Tel +34 943 780 851  
20560 OÑATI (Gipuzkoa) SPAIN

[www.altuna.es](http://www.altuna.es)

[www.altuna-international.com](http://www.altuna-international.com)





SERRA DE  
**CORRENTE**  
**AF150**

---



# ALTUNA AF150



## Caros utilizadores:

Obrigado por terem escolhido a nossa tesoura eléctrica. Para tirar o melhor partido do produto, leia atentamente as instruções quando o receber. Guarde este manual para referência futura. Se tiver alguma dúvida durante o funcionamento, contacte-nos imediatamente. Os nossos profissionais responderão e ajudá-lo-ão.

Espero que goste da sua experiência.

## CONTENUTO DELLA SCATOLA

1. Motosserra eléctrica
2. Bateria de íões de lítio
3. Carregador



## O QUE FAZER E O QUE NÃO FAZER



### O que fazer



Usar vestuário/equipamento de proteção durante a utilização.



Siga rigorosamente as instruções deste vídeo ou do manual.



Lubrificar regularmente a corrente. Recomenda-se vivamente a utilização de óleo.

### Não fazer



Corte de madeira de diâmetro superior ao especificado ou de materiais demasiado duros



Apertar demasiado a corrente



Utilização excessiva da máquina quando esta aquece, faça uma pausa



Utilizar a motosserra para fins para os quais não foi concebida.



Nota: Active a garantia e leia o manual de instruções assim que receber a motosserra. As instruções encontram-se na página seguinte. Muito obrigado.

As especificações e/ou os componentes deste dispositivo estão sujeitos a alterações ou melhorias sem aviso prévio.

# AVISOS GERAIS DE SEGURANÇA EM FERRAMENTAS ELÉCTRICAS

Ler todos os avisos e instruções de segurança.

O não cumprimento dos avisos e instruções pode resultar em choque eléctrico, incêndio e/ou ferimentos graves. Guarde todos os avisos e instruções para referência futura.

O termo “ferramenta eléctrica” em todos os avisos refere-se à sua ferramenta eléctrica com ou sem fios.

## 1. SEGURANÇA NO LOCAL DE TRABALHO

- Manter a área de trabalho limpa e bem iluminada. O zonas desordenadas ou escuras são propícias a acidentes.
- Não utilize ferramentas eléctricas em atmosferas explosivas, tais como na presença de líquidos, gases ou poeiras inflamáveis. As ferramentas eléctricas produzem faíscas que podem provocar a ignição de poeiras ou fumos.
- Mantenha as crianças e outras pessoas afastadas quando estiver a utilizar uma ferramenta eléctrica. As distrações podem fazer com que se perca o controlo.

## 2. SEGURANÇA ELÉCTRICA

- As fichas das ferramentas eléctricas devem corresponder à tomada de corrente. Nunca modificar a ficha. Não utilize fichas adaptadoras com ferramentas eléctricas com ligação à terra. As fichas não modificadas e as tomadas correspondentes reduzem o risco de choque eléctrico.
- Evite o contacto do corpo com superfícies ligadas à terra, como tubos, radiadores, fogões e frigoríficos. Existe um risco acrescido de choque eléctrico se o corpo estiver ligado à terra.
- Não exponha as ferramentas eléctricas à chuva ou a condições de humidade. A entrada de água numa ferramenta eléctrica aumenta o risco de choque eléctrico.
- Não abusar do cabo. Nunca utilize o cabo para transportar, puxar ou desligar a ferramenta eléctrica da tomada. Mantenha o cabo afastado do calor, óleo, arestas afiadas ou peças móveis. Os cabos danificados ou emaranhados aumentam o risco de choque eléctrico.
- Quando utilizar uma ferramenta eléctrica no exterior, utilize um cabo de extensão adequado para utilização no exterior. A utilização de um cabo de extensão adequado para utilização no exterior reduz o risco de choque eléctrico.
- Se for inevitável operar uma ferramenta eléctrica num local húmido, utilize uma fonte de alimentação protegida por um dispositivo de corrente residual (RCD). A utilização de um RCD reduz o risco de choque eléctrico.

## 3. SEGURANÇA PESSOAL

- Mantenha-se alerta, observe o que está a fazer e use o bom senso ao operar uma ferramenta eléctrica. Não opere uma ferramenta eléctrica se estiver cansado ou sob a influência de drogas, álcool ou medicamentos. Um momento de desatenção durante a utilização de uma ferramenta eléctrica pode resultar em ferimentos graves.
- Utilizar equipamento de segurança. Usar sempre proteção para os olhos. O equipamento de segurança, como máscara antipoeiras, sapatos de segurança antiderrapantes, capacete

ou proteção auditiva, utilizado corretamente, reduzirá os ferimentos pessoais.

- Evite um arranque acidental. Certifique-se de que o interruptor está na posição de desligado antes de ligar a ferramenta eléctrica. Transportar ferramentas eléctricas com o dedo no interruptor ou ligar ferramentas eléctricas que tenham o interruptor ligado convida a acidentes.
- Remova qualquer chave de ajuste ou chave inglesa antes de ligar a ferramenta eléctrica. Se uma chave ou uma chave inglesa for deixada numa sapata rotativa da ferramenta eléctrica, podem ocorrer ferimentos pessoais.
- Não esticar demasiado. Manter sempre o equilíbrio e a estabilidade. Isto permite um melhor controlo da ferramenta eléctrica em situações em que a ferramenta eléctrica não está a ser utilizada. inesperado.
- Vestir-se adequadamente. Não usar vestuário largo ou jóias. Mantenha o cabelo, o vestuário e as luvas afastados das peças em movimento. O vestuário largo, as jóias ou o cabelo comprido podem ficar presos nas peças móveis.
- Se forem fornecidos dispositivos para a ligação de sistemas de extração e recolha de poeiras, certifique-se de que são ligados e utilizados corretamente. A utilização destes dispositivos pode reduzir os riscos relacionados com o pó.
- Não deixe que a familiaridade adquirida com a utilização frequente de ferramentas lhe permita tornar-se complacente e ignorar os princípios de segurança das ferramentas. Uma ação descuidada pode causar ferimentos graves numa fração de segundo.

## 4. ALIMENTAÇÃO TAMBÉM UTILIZAÇÃO E CUIDADOS

- Não forçar a ferramenta eléctrica. Utilize a ferramenta eléctrica correcta para a sua aplicação. A ferramenta eléctrica correcta fará o trabalho melhor e de forma mais segura à velocidade para a qual foi concebida.
- Não utilize a ferramenta eléctrica se o interruptor não a ligar e desligar. Qualquer ferramenta eléctrica que não possa ser controlada com o interruptor é perigosa e deve ser reparada.
- Desligue a ficha da fonte de alimentação e/ou a bateria da ferramenta eléctrica antes de efetuar quaisquer ajustes, mudar acessórios ou guardar a ferramenta eléctrica. Estas medidas preventivas de segurança reduzem o risco de arranque acidental da ferramenta eléctrica.
- Guarde as ferramentas eléctricas inactivas fora do alcance das crianças e não permita que pessoas não familiarizadas com a ferramenta eléctrica ou com as ferramentas eléctricas as utilizem. As ferramentas eléctricas são perigosas nas mãos de utilizadores inexperientes.
- Efetuar a manutenção das ferramentas eléctricas. Verifique se as peças móveis estão desalinhadas ou presas, se há peças partidas ou qualquer outra condição que possa afetar o funcionamento da ferramenta eléctrica. Se estiver danificada, mande-a reparar antes de a utilizar. Muitos acidentes são causados por ferramentas eléctricas com manutenção deficiente.
- Manter as ferramentas de corte afiadas e limpas. As ferramentas de corte com manutenção adequada e arestas de corte afiadas têm menos probabilidades de encravar e são mais fáceis de controlar.
- Utilize a ferramenta eléctrica, os acessórios e as brocas, etc., de acordo com estas instruções e da forma prevista para o tipo específico de ferramenta eléctrica, tendo em conta as condições de trabalho e o trabalho a efetuar. A utilização da ferramenta eléctrica para outros fins que não os previstos pode resultar numa situação perigosa.
- Manter as pegas e as superfícies de agarrar secas, limpas e isentas de óleo e gordura. Pegas e superfícies de agarrar. As superfícies escorregadias não permitem o manuseamento e o controlo seguros da ferramenta em situações inesperadas.

## 5. BATERIA TAMBÉM UTILIZAÇÃO E CUIDADOS

- Recarregar apenas com o carregador especificado pelo fabricante. Um carregador que seja adequado para um tipo diferente de bateria.
- Utilize ferramentas eléctricas apenas com baterias especificamente concebidas para o efeito. A utilização de qualquer outra bateria pode criar um risco de ferimentos e de incêndio.
- Far revisionare l'elettrotensile da un tecnico qualificato utilizzando solo parti di ricambio identiche. In questo modo si garantisce la sicurezza dell'elettrotensile.
- Non riparare mai le batterie danneggiate. La manutenzione delle batterie deve essere effettuata esclusivamente dal produttore o da un centro di assistenza autorizzato.
- Quando a bateria não estiver a ser utilizada, mantenha-a afastada de outros objectos metálicos, tais como clipes, moedas, chaves, pregos, parafusos ou outros pequenos objectos metálicos, que possam estabelecer uma ligação entre um terminal e outro. Um curto-circuito entre os terminais da bateria pode provocar queimaduras.
- Em condições abusivas, pode ocorrer uma fuga de líquido da bateria; evite o contacto. Em caso de contacto accidental, lavar com água. Se o líquido entrar em contacto com os olhos, procure assistência médica. O líquido ejectado da bateria pode causar irritação ou queimaduras.
- Não utilize baterias ou ferramentas danificadas ou modificadas. As baterias danificadas ou modificadas podem apresentar um comportamento imprevisível, resultando em incêndio, explosão ou risco de ferimentos.
- Não exponha a bateria ou a ferramenta ao fogo ou a temperaturas excessivas. A exposição ao fogo ou a temperaturas superiores a 130°C pode provocar uma explosão.
- Siga todas as instruções de carregamento e não carregue a bateria ou a ferramenta fora do intervalo de temperatura especificado nas instruções. O carregamento incorreto ou o carregamento a temperaturas fora do intervalo especificado pode danificar a bateria e aumentar o risco de incêndio.

## 6. SERVIÇO

- A manutenção da ferramenta eléctrica deve ser efectuada por um técnico qualificado, utilizando apenas peças de substituição idênticas. Desta forma, garante-se a segurança da ferramenta eléctrica.
- Nunca repare baterias danificadas. A manutenção das baterias só deve ser efectuada pelo fabricante ou por um agente de assistência autorizado.

## INFORMAÇÕES SOBRE O PRODUTO

### UTILIZAÇÃO PREVISTA

Esta máquina é adequada para a poda profissional, a poda de arbustos, a poda de pequenos ramos e o corte de madeira, muito utilizado em jardins, parques, pomares, estradas, vinhas, pomares, estufas. Qualquer outra utilização ou modificação de A utilização da máquina é considerada incorrecta e pode resultar em lesões físicas graves.

- Não será aceite qualquer responsabilidade por danos causados pelo incumprimento destas instruções ou por qualquer outra utilização ou aplicação incorrecta do aparelho.

## ESPECIFICAÇÕES TÉCNICAS

<b>AF150</b>	
<b>Diâmetro de corte</b>	150 mm
<b>Tamanho da espada</b>	150 mm
<b>Peso</b>	1,2 kg

1. Corrente
2. Espada
3. Cobertura de plástico
4. Tampa de protecção
5. Interruptor de velocidade
6. Interruptor de segurança
7. Bateria



## DESMONTAGEM DA CORRENTE



1

Rodar a rolha no sentido contrário ao dos ponteiros do relógio para abrir a caixa.



2

Retire a placa de guia e a corrente. Anote o pino alinhado e o orifício para instalação posterior.

## INSTALLATION OF THE CHAIN



1

Rodar a chave de fendas no sentido contrário ao dos ponteiros do relógio



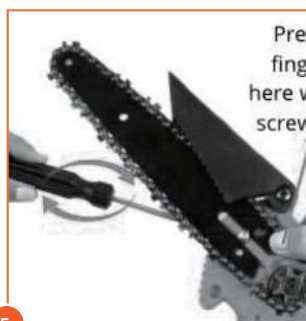
2

Alinhar a corrente y el plato en la espada para a posição mais interior na direção certa dos dentes da corrente.



3

Encaixe a coroa e a corrente no sentido dos ponteiros do relógio  
Alinhamento da bobina e da pino



5

Apertar o parafuso na direção da corrente.



6

Não apertar demasiado



7

Encaixe bem a tampa e rodea no sentido dos ponteiros do relógio para a bloquear.



8

Se necessário, reajuste a tensão da corrente. Rode o parafuso de ajuste no sentido dos ponteiros do relógio para apertar a corrente e no sentido contrário ao dos ponteiros do relógio para a desapertar. Não apertar demasiado.



**Nota:** Verifique e ajuste frequentemente a tensão da corrente. Uma corrente frouxa é fácil de descarrilar, o que pode levar a um desgaste rápido da corrente e da placa de guia.

## CORTAR

- Quando o aparelho estiver a funcionar, manter a outra mão a pelo menos 15 cm de distância da zona de corte da lâmina.
- Para garantir uma vida útil óptima da motosserra, não sobrecarregue o equipamento e não corte ramos com um diâmetro superior a 15 cm.
- Para proteger a bateria em tempo frio ou húmido, coloque-a debaixo de roupa impermeável.
- Desligue a bateria no final do corte.
- Não utilizar este equipamento à chuva

## MANUTENÇÃO E LIMPEZA



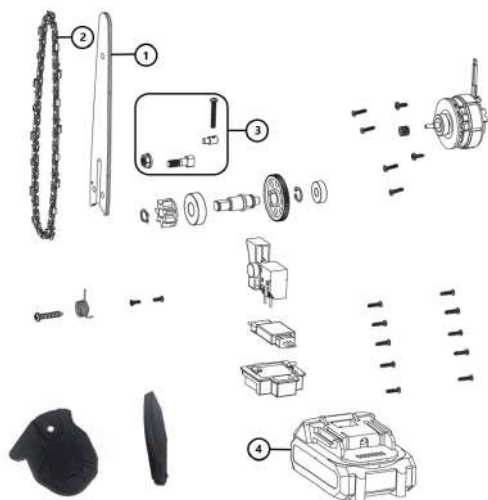
**Desligue sempre a máquina e retire a bateria da máquina antes de efetuar a limpeza e a manutenção.**

- Limpe cuidadosamente a corrente após cada utilização.
- Limpe a corrente com óleo lubrificante (óleo de barra ou similar) e pulverize-a com spray de proteção para metais.
- Não pulverizar o equipamento com água
- Limpar regularmente a caixa da máquina com um pano macio, de preferência após cada utilização.
- Manter limpos o ventilador, a casa das máquinas e o punho do equipamento.
- Remover as sujidades mais difíceis com um pano macio humedecido com sabão. Não utilizar solventes como gasolina, álcool, amoníaco, etc. Estes produtos químicos danificam os componentes sintéticos.



**Ambiente Os equipamentos eléctricos ou electrónicos defeituosos ou fora de uso devem ser recolhidos em locais de reciclagem adequados.**

## DESPIECE



## RE. AF150

Núm.	Ref.	Description
1	AF150-7	ESPADA PARA AF150
2	AF150-8	CORRENTE PARA MOTOSSERRA AF150
3	AF150-3456	PARAFUSO DA ESPADA CENTRAL PARA AF150
4	AF28AF150-2318	BATERIAS PARA AF150 E AF28



## CONDIÇÕES DE GARANTIA

A garantia cobre o período estipulado por lei. A garantia cobre as partes mecânicas, incluindo a bateria, o carregador, o motor e o mecanismo de acionamento. A garantia é anulada nos seguintes casos:

- Utilização anormal da ferramenta ou utilização para a qual não foi concebida.
- Manutenção não efectuada corretamente ou conforme descrito neste manual.
- Modificações na ferramenta ou utilização de peças não originais.
- Quebras ou danos acidentais, incluindo os causados por erros de operação.
- Danos causados por reparações ou manipulações efectuadas por pessoal não autorizado.
- Danos causados por eventos ou causas naturais.
- Falta de carga e de manutenção da bateria e de outros elementos;
- Componentes sujeitos a desgaste durante a utilização normal (por exemplo, lâmina, contra-lâmina, redutor, parafusos, pinos, etc.).

A garantia ALTUNA é válida apenas para os produtos que, no prazo de 30 dias a contar da data de compra, tenham sido registados através do nosso sítio Web, ou preencham o formulário de garantia em anexo e o enviem para a nossa morada.

Para mais informações, escrever para: [sat@altuna.es](mailto:sat@altuna.es) Web: [www.altuna.es/ativar-garantia](http://www.altuna.es/ativar-garantia)

## DECLARAÇÃO DE CONFORMIDADE

Reference No: AF150

2. Nome e endereço do fabricante ou do seu representante autorizado:



ALTUNA HERMANOS S .A.  
Barrio Zubillaga, 58  
20560 Oñati (Gipuzkoa) SPAIN

3. A presente declaração de conformidade é emitida sob a exclusiva responsabilidade do fabricante (ou do instalador):



ALTUNA HERMANOS S.A.



**4. Objeto da declaração (identificação do EEE que permite a rastreabilidade. Pode incluir uma fotografia, se necessário):**

Referência do importador ou fabricante: AF150

Referência de origem: TY-0602Relatório de ensaio n.º: EBSZ240306049E

**5. The subject of the declaration described above is in accordance with Directive 2011/65/EU of the European Parliament and of the Council of 8 June 2011 on the restriction of the use of certain hazardous substances in electrical and electronic equipment.**

**6. Se for caso disso, as referências das normas harmonizadas pertinentes utilizadas ou as referências das especificações técnicas em relação às quais é declarada a conformidade:**

EN IEC 55014-1:2021: Electromagnetic compatibility- Requirements for household appliances, electric tools and similar apparatus. Part 1: Emission

EN IEC 61000-3-2:2019 +A1:2021 Electromagnetic compatibility(EMC)- Part 3-2:Limits-Limits for harmonic current emissions(equipment input current  $\leq 16A$  per phase)

EN 61000-3-3:2013+A1:2019 +A2:2021 Electromagnetic compatibility (EMC)- Part 3-3:Limits-Limitation of voltage changes, Voltage fluctuations and flicker in public low-voltage supply systems, for equipment with rated current  $\leq 16A$  per phase and not subject to conditional connection

EN IEC 55014-2:2021 Electromagnetic compatibility- Requirements for household appliances, electric tools and similar apparatus. Part 2: Immunity-Product family standard

**7. Informações adicionais.**

2011/65/EU RoHS

Signed for and on behalf of:  
Aitor Lagunilla (Gerente)

10/06/2024, Oñati





**ALTUNA HNOS. S.A.**

Bº Zubillaga, 58 · Tel +34 943 780 851  
20560 OÑATI (Gipuzkoa) SPAIN

[www.altuna.es](http://www.altuna.es)  
[www.altuna-international.com](http://www.altuna-international.com)



TIJERA  
DE PODA  
**A BATERÍA**  
**AF28**

---



SN:

---

MANUAL DE USO DEL PRODUCTO



**ALTUNA HNOS. S.A.**

Bº Zubillaga, 58 · Tel +34 943 780 851  
20560 OÑATI (Gipuzkoa) SPAIN

[www.altuna.es](http://www.altuna.es)

[www.altuna-international.com](http://www.altuna-international.com)



 **ALTUNA**  
*FIRST SERIES*



ES / 04

EN / 15

FR / 27

IT / 39

PT / 51

# ALTUNA AF28



## Estimados usuarios:

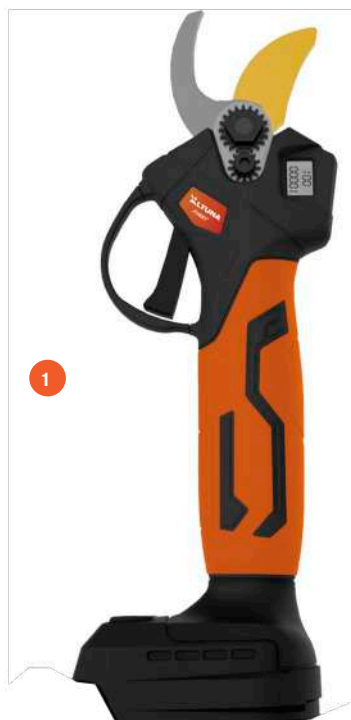
Gracias por elegir nuestras tijeras de podar eléctrica. Para utilizar mejor el producto, lea atentamente las instrucciones cuando lo tenga. Conserve este manual para futuras consultas. Si tiene alguna duda durante el funcionamiento, póngase en contacto con nosotros inmediatamente. Nuestros profesionales le responderán y le ayudarán.

Espero que disfrute de la experiencia.

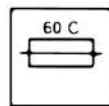
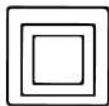
## CONTENIDO DE LA CAJA

### Incluido en la caja

1. Tijera eléctrica
2. Batería de litio
3. Cargador de batería



## RESUMEN DEL PRODUCTO



## INSTRUCCIONES

1. Lea atentamente el manual.
2. La batería sólo puede cargarse en interiores.
3. Doble aislamiento, no requiere toma de tierra.
4. Cargador transformador a prueba de fallos.
5. La carga de la batería se interrumpirá automáticamente cuando se produzca un sobrecalentamiento.
6. Elimine el cargador de baterías separado de la basura doméstica.
7. Elimine la batería separada de los residuos domésticos.

## DESCRIPCIÓN DEL PRODUCTO

Este producto es una tijera eléctrica a batería, compuesta por cuchilla fija, cuchilla móvil, batería de litio, cargador de batería, cable cargador, bolsa de herramientas, caja de trabajo y otros componentes. Se utiliza principalmente en el corte y la poda del injerto de la rama de la fruta, también la poda y la cosecha de los grandes huertos, etc. La eficiencia de esta podadora eléctrica es 8-10 veces superior a la poda manual tradicional, y la calidad de la poda es significativamente superior a la de las tijeras manuales tradicionales. Su manejo es sencillo e inteligente.

## PARÁMETRO DE ESPECIFICACIÓN

TIJERAS DE PODAR ELÉCTRICAS DE 28 MM	
Tensión de alimentación	21V
Batería de litio	21V / 2x2Ah
Tensión de carga	AC100~ 240V
Tiempo de carga	1~1,5 horas
Tiempo de funcionamiento	2~3 horas
Potencia máxima	500W
Peso (sin batería)	1kg
GAMA DE CORTE	
Diámetro	28 mm
Temperatura de funcionamiento	-10°C~60°C



Lea atentamente todas las advertencias e instrucciones de seguridad. El incumplimiento de las advertencias e instrucciones puede provocar descargas eléctricas, incendios y quemaduras graves y otros accidentes.



No utilice ni exponga las tijeras de podar eléctricas en condiciones de lluvia.



No acerque nunca las manos a la zona de corte para evitar lesiones al utilizar la tijera eléctrica.



Nunca ponga en contacto objetos cargados con tijeras eléctricas.

## COMPONENTES

1. Cuchilla móvil
2. Hoja fija
3. Pasador
4. Gatillo
5. Interruptor de alimentación
6. Batería de litio
7. Cargador de batería



## FUNCIONAMIENTO

### ENCENDIDO INICIAL

1. Inserte la batería en el conector de alimentación de la podadora.
2. Conecte el interruptor de alimentación. El indicador luminoso de encendido se iluminará en verde.
3. Pulse el botón de encendido una vez, el sonido del pitido indica que se ha iniciado correctamente. Pulse dos veces rápidamente para activar el cabezal de corte.
4. Poda normal: pulse el gatillo para cerrar las cuchillas; suéltelo para abrirlas. Cierre de las cuchillas: pulse el gatillo de forma continua, un zumbido continuo significa que la cuchilla está cerrada.
5. Antes de la operación, presione el gatillo intermitentemente para cerrar la cuchilla sin carga durante varias veces, para comprobar si es normal.
6. Inicie el trabajo después del funcionamiento normal.



### APAGAR Y GUARDAR

1. Mantenga pulsado el gatillo durante más de 5 segundos. Suelte el gatillo, la cuchilla se cerrará y no se abrirá.
2. Desconecte la alimentación. Desconecte la batería.
3. Ordena, limpia y guarda la podadora en la caja de herramientas.

## ERRORES Y CONSEJOS

Tiempos de frecuencia del sonido del zumbador	Fallo	Método de solución
1	Alimentación de la batería anormal	Comprueba si la capacidad de la batería esbaja
2	Fallo de comunicación	Compruebe si alguna parte del conector del cable está suelta
3	Fallo de la cuchilla	Aceite en la hoja
4	Pérdida de fase del motor	Envíelo al distribuidor local para su mantenimiento
5	Línea de fase del motor cortocircuito	Compruebe el cable o el conector en caso de cortocircuito
Timbre continuo	Alerta de seguridad	Comprobar si el cuerpo toca las cuchillas

## BATERÍA - CARGA

Conecte correctamente la batería al cargador y, a continuación, conecte el enchufe del cargador a la toma de corriente.

El indicador LED del cargador se iluminará en ROJO durante la carga y se volverá VERDE cuando la batería esté completamente cargada.



## PRECAUCIONES



1. Antes de cargar, asegúrese de que el interruptor de alimentación está en OFF. Durante la carga, es normal que el cargador y la batería se sobrecalienten un poco.
2. Si la batería no se utiliza durante mucho tiempo. Se recomienda cargar la batería una vez cada 3 meses para prolongar su vida útil.
3. Si la batería es nueva o no se ha utilizado durante mucho tiempo, necesitará unos 5 ciclos de carga y d e s c a r g a antes de alcanzar su plena capacidad.
4. No recargue la batería después de sólo unos minutos de funcionamiento, ya que puede reducir el tiempo de trabajo y la eficiencia de la batería.
5. No utilice baterías dañadas ni desmonte el cargador o la batería.
6. La batería explotará si se pone en el fuego. Debe mantenerse alejada del fuego.
7. No cargue la batería al aire libre ni en ambientes húmedos.
8. Al ir la energía de la batería reduciendo gradualmente, es normal que la capacidad de poda de diámetro se vea afectada.

## SUSTITUCIÓN DE CUCHILLA

**Cuando toda la longitud de la cuchilla móvil deja de coincidir con la cuchilla fija, o la cuchilla no corta limpiamente después del afilado, se recomienda sustituir las cuchillas. A continuación se indican los pasos de funcionamiento:**

1. Para garantizar la seguridad, corte la corriente y retire la batería antes de cambiar las cuchillas.
2. Sustituya las cuchillas paso a paso según las siguientes imágenes.
3. Limpiar las cuchillas después de sustituir las, instalar la batería, detección de encendido, cerrar

## USO Y MANTENIMIENTO

### USO Y CUIDADO DE LAS TIJERAS DE PODA

1. No corte ramas más allá del alcance de las tijeras, no corte cosas duras como metal, piedra o cualquier otro material no vegetativo. No sujete las herramientas con un tornillo de banco. Si las cuchillas están desgastadas o dañadas, sustitúyalas a tiempo.
2. Mantenga la podadora limpia y utilice un paño limpio para limpiar la podadora eléctrica, las baterías y los cargadores. No utilice limpiadores corrosivos o a base de disolventes. Utilice un paño suave o seco para limpiar el polvo del cabezal de las tijeras.
3. No sumerja las tijeras eléctricas, la batería ni el cargador en agua ni en ningún otro líquido.
4. Por favor, utilice la podadora correctamente según las instrucciones. No la utilice cuando hay algún daño en la podadora, la batería o el cargador.
5. No utilice la podadora eléctrica si el interruptor de encendido no puede encenderse o apagarse correctamente. Es peligroso si la podadora eléctrica no se puede controlar con el interruptor. Debe repararse.
6. Asegúrese de que la podadora eléctrica esté apagada durante cualquier ajuste, cambio de accesorios o almacenamiento. Esta medida de protección reducirá los riesgos de arranque accidental de la podadora eléctrica.
7. Asegúrese de que la cuchilla de corte está cerrada si no se utiliza. Mantenga la podadora fuera del alcance de los NIÑOS. No permita que ninguna persona que no esté familiarizada con el funcionamiento o las instrucciones de la podadora. Es peligroso utilizarla sin la formación adecuada.
8. Siga las instrucciones de uso cuando utilice las tijeras de podar o los accesorios. Tenga en cuenta el entorno de trabajo y el trabajo natural que debe realizarse. Es peligroso utilizar la podadora eléctrica si el funcionamiento no se ajusta a los requisitos.
9. Elimine la suciedad de las cuchillas fijas y móviles después de cada uso. A continuación, aplique aceite lubricante o aceite de motor en la parte de contacto para que la cuchilla esté en estado normal de mantenimiento. La resistencia se reducirá y la vida útil de la cuchilla se prolongará la próxima vez.

### USO Y CUIDADO DE LA BATERÍA

- No cargue a temperaturas inferiores a 0°C ni superiores a 45°C. Esto podría dañar la batería o el cargador.
- Asegúrese de que el interruptor está apagado antes de conectar el cable de alimentación a la batería.
- Para cargar la batería sólo puede utilizarse el cargador especificado por el fabricante. se utiliza un cargador que no coincide con la batería puede causar incendios y otros peligros al cargar la batería.
- Cuando la batería no esté en uso, debe mantenerse alejada de clips, monedas, llaves, clavos, tornillos y otros objetos metálicos pequeños que puedan provocar un cortocircuito. El cortocircuito de la batería puede provocar quemaduras o incendios.
- No desmonte ni vuelva a montar la batería.
- No provoque cortocircuitos en la batería.
- No utilice la batería cerca de una fuente de calor.
- No ponga la batería en el fuego ni en el agua.
- No cargue la batería cerca del fuego o a la luz del sol.

- No introduzca clavos en la batería, no la golpee ni la tire con un martillo o pisándola.
- No utilice pilas dañadas o deformadas.
- No realice soldaduras en la batería.
- No cargue la batería al revés, no conecte en polaridad inversa ni descargue excesivamente la batería.
- No conecte la batería a ninguna toma de carga ni al encendedor.
- No utilice la batería en dispositivos no especificados.
- No toque directamente las celdas de litio de la batería.
- No coloque la batería en un recipiente a alta temperatura o alta presión, como un horno microondas, etc.
- No utilice la batería en problemas de fugas.
- Mantenga las pilas fuera del alcance de los niños.
- No utilice ni coloque la batería a la luz del sol (o luz solar directa sobre el vehículo), de lo contrario puede provocar el sobrecalentamiento e incendio de la batería, lo que puede provocar el fallo de funcionamiento de la batería y acortar su vida útil.
- No utilice la batería en entornos electrostáticos (por encima de 64 V).
- No utilice la batería si presenta corrosión, mal olor o cualquier fenómeno anormal a la primera. Por favor, devuélvala al punto de venta.
- Si la piel o la ropa se manchan con el líquido eléctrico de la batería, lávese inmediatamente con agua limpia.
- Mantenga la batería completamente cargada si la podadora no se utiliza durante mucho tiempo.

## NOTAS DE SEGURIDAD



**Atención Lea atentamente todas las instrucciones. El incumplimiento de las instrucciones puede provocar descargas eléctricas, incendios o daños graves.**

### LUGAR DE TRABAJO SEGURIDAD

1. Mantenga el lugar de trabajo limpio y luminoso. Los lugares de trabajo caóticos u oscuros pueden provocar accidentes.
2. No utilice la podadora eléctrica en ambientes explosivos, inflamables y húmedos.
3. Mantenga alejados a los niños y a otras personas antes de utilizar la podadora, para evitar lesiones accidentales por distracción.

### SEGURIDAD ELÉCTRICA

1. La toma de la batería de la podadora eléctrica debe ser compatible con el enchufe del cable de alimentación. No modifique la toma ni el enchufe de ninguna manera.
2. No exponga la podadora eléctrica a ambientes lluviosos o húmedos. El agua u otros líquidos aumentarán el riesgo de descarga eléctrica y causarán daños eléctricos.
3. No utilice indebidamente el cable de alimentación. No levante ni tire de la podadora por el cable de alimentación. Mantenga la podadora alejada del calor, el aceite, los bordes afilados o las piezas móviles.

## PERSONAL SEGURIDAD

1. Manténgase alerta mientras utiliza la podadora. No utilice la podadora si está cansado, bajo los efectos de medicamentos o si ha bebido alcohol.
2. Utilice dispositivos de protección, llevando siempre gafas de seguridad, así como otras herramientas de seguridad como mascarilla antipolvo, botas antideslizantes, casco de seguridad y dispositivos de protección auditiva que reducirán el riesgo de lesiones.
3. Antes de encender la podadora eléctrica, asegúrese de haber retirado todas las llaves de ajuste. Las llaves o llaves de ajuste que queden en las piezas giratorias de la podadora eléctrica pueden causar lesiones personales.
4. No estire demasiado las manos cuando maneje la tijera de podar. Mantenga ambas manos alejadas de la zona de corte de la tijera, y nunca extienda las manos hacia el material de corte por ningún motivo. Al mismo tiempo, asegúrese de que los materiales o la superficie bajo las zonas de corte no resulten dañados por el filo de la tijera. Y preste siempre atención al equilibrio de los pies y el cuerpo, en caso de cualquier accidente podrá seguir controlando la podadora eléctrica.
5. Debes vestirti siempre adecuadamente. No lleses ropa ni accesorios sueltos. Mantenga el pelo y las mangas alejados de las piezas móviles. La ropa y los accesorios sueltos o el pelo largo pueden introducirse en las partes móviles.

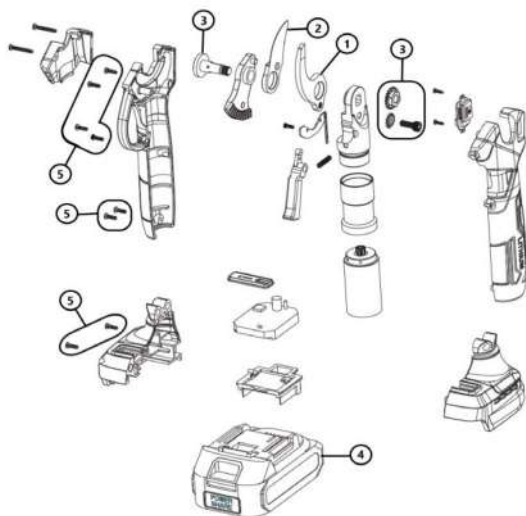
## TRATAMIENTO ANORMAL

1. Cuando la rama de corte es demasiado dura, por favor, suelte el gatillo a tiempo, la cuchilla móvil volverá a abrirse automáticamente.
2. Si la batería no se carga con normalidad, compruebe en primer lugar si el cargador viene con el producto. En segundo lugar, asegúrese de que la tensión de carga coincide con la especificación del cargador.
3. Si se produce algún fallo eléctrico o mecánico, desconecte inmediatamente la alimentación.
4. Si no se siguen las instrucciones de funcionamiento, pueden producirse fugas del líquido de la batería. No toque el líquido de la batería. Si lo toca accidentalmente, lávese con agua limpia inmediatamente. Si el líquido de la pila salpica los ojos, además de lavarse con agua, debe acudir al hospital. El líquido de la batería derramado puede causar irritaciones o quemaduras.

## SERVICIO POSTVENTA

Si tiene alguna pregunta sobre las tijeras de podar, póngase en contacto con nosotros a tiempo. Nuestros profesionales le responderán y le ayudarán. Y nuestros ingenieros cualificados utilizarán las mismas piezas de repuesto para reparar las tijeras de podar eléctricas, que pueden mantener el rendimiento de seguridad de las tijeras de podar eléctricas.

## DESPIECE



## DESPIECE TIJERA BATERIA RE. AF28

Núm.	Ref.	Descripción
1	AF28-17	SUFRIDERA PARA AF28
2	AF28-18	CUCHILLA PARA AF28
3	AF28-12131420	TORNILLO CENTRAL PARA AF28
4	AF28AF150-2318	BATERIA PARA AF150 Y AF28
5	AF28-27	TORNILLOS PARA LA CARCASA DE LA AF28



## DESCARGO DE RESPONSABILIDAD

La empresa se reserva el derecho de introducir mejoras técnicas en los productos descritos en este manual. Esperamos que los usuarios puedan comprender si realizamos algún cambio. Si existe alguna discrepancia entre la imagen gráfica y la descripción textual de este manual y los objetos reales, consulte los objetos reales.

## GARANTÍA

La garantía cubre el periodo establecido por la ley. La garantía cubre las piezas mecánicas, incluyendo la batería, el cargador, el motor y el mecanismo de transmisión. La garantía pierde validez en los siguientes casos:

- Uso anormal de la herramienta o no conforme al previsto.
- Mantenimiento no realizado correctamente o como se describe en este manual.
- Modificaciones de la herramienta o uso de piezas no originales.
- Roturas o daños accidentales incluidos los causados por error en el uso.
- Daños causados por reparaciones o manipulación efectuadas por personal no autorizado.
- Daños causados por eventos o causas naturales.
- Falta de carga y mantenimiento de la batería y resto de elementos.
- Los componentes sujetos a desgastes durante su uso normal (ejemplo: hoja, contrahoja, reductora, tornillos, pasadores, etc.)

La Garantía de ALTUNA es válida solo para productos que dentro de los 30 días siguientes a la fecha de compra, hayan sido registrados a través de nuestra página web, o rellenar la hoja de garantía adjunta y enviarlo a nuestra dirección.

Para más información puede escribir a: [sat@altuna.es](mailto:sat@altuna.es)

Web: [www.altuna.es/activar-garantia](http://www.altuna.es/activar-garantia)

# DECLARACIÓN DE CONFORMIDAD

**1. N.º de referencia: AF28**

**2. Nombre y dirección del fabricante o de su representante autorizado:**

ALTUNA HERMANOS S.A. / Barrio Zubillaga, 58 / 20560 Oñati (Gipuzkoa) SPAIN

**3. La presente declaración de conformidad se expide bajo la exclusiva responsabilidad del fabricante (o instalador):**

ALTUNA HERMANOS S.A.

**4. Objeto de la declaración (identificación del AEE que permita la trazabilidad. Podrá incluir una foto si procede):**

Referencia Importador o fabricante: AF28

Nº Test report: EBSZ240306050E

**5. El objeto de la declaración descrito anteriormente es conforme a la Directiva 2011/65/UE del Parlamento Europeo y del Consejo, de 8 de junio de 2011, sobre restricciones a la utilización de determinadas sustancias peligrosas en aparatos eléctricos y electrónicos.**

**6. Si procede, referencias a las normas armonizadas pertinentes utilizadas, o referencias a las especificaciones técnicas respecto a las cuales se declara la conformidad:**

EN IEC 55014-1:2021: Electromagnetic compatibility- Requirements for household appliances, electric tools and similar apparatus. Part 1: Emission

EN IEC 61000-3-2:2019 +A1:2021 Electromagnetic compatibility(EMC)- Part 3-2:Limits-Limits for harmonic current emissions(equipment input current  $\leq 16A$  per phase)

EN 61000-3-3:2013+A1:2019 +A2:2021 Electromagnetic compatibility (EMC)- Part 3-3:Limits-Limitation of voltage changes, Voltage fluctuations and flicker in public low-voltage supply systems, for equipment with rated current  $\leq 16A$  per phase and not subject to conditional connection

EN IEC 55014-2:2021 Electromagnetic compatibility- Requirements for household appliances, electric tools and similar apparatus. Part 2: Immunity-Product family standard

**7. Información adicional.**

2011/65/EU RoHS

Fecha y lugar: 10 de junio del 2024, Oñati Firmado por y en nombre de:

ALTUNA  
professional

Director Gerente  
Aitor Lagunilla



ELECTRIC  
PRUNING  
**SHEAR**  
**AF28**

---



# ALTUNA AF28



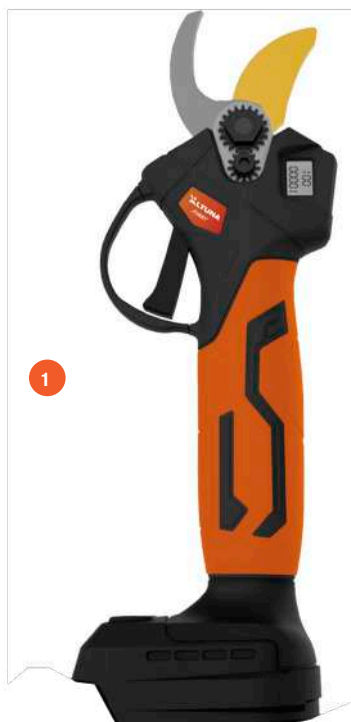
Thank you for choosing our electric secateurs. For best use of the product, please read the instructions carefully when you get it. Keep this manual for future reference. If you have any questions during operation, please contact us immediately. Our professionals will respond and help you.

**I hope you enjoy the experience.**

## INCLUDED IN THE BOX

### Packaging:

1. Electric scissors
2. Lithium battery
3. Battery charger



## PRODUCT - OVERVIEW



## INSTRUCTIONS

1. Read the manual carefully.
2. The battery can only be charged indoors.
3. Double insulated, no earthing required.
4. Failsafe transformer charger.
5. Charging of the battery shall be automatically interrupted when overheating occurs.
6. Dispose of the battery charger separately from household waste.
7. Dispose of the battery separately from household waste.

## PRODUCT DESCRIPTION

This product is a battery-powered electric shears, composed of fixed blade, movable blade, lithium battery, battery charger, charger cable, tool bag, work box and other components. It is mainly used in cutting and pruning of fruit branch grafting, also pruning and harvesting of large orchards, etc. The efficiency of this electric pruner is 8-10 times higher than traditional hand pruning, and the pruning quality is significantly higher than that of traditional hand shears. It is easy and intelligent to operate.

## TECHNICAL SPECIFICATIONS

28 MM ELECTRIC PRUNING SHEARS	
Supply voltage	21V
Lithium battery	21V / 2x2Ah
Charging voltage	AC100~ 240V
Charging time	1~1,5 horas
Time of operation	2~3 horas
Maximum power	500W
Weight (without battery)	1kg
CUTTING RANGE	
Diameter	28 mm
Temperature of operation	-10°C~60°C



Read all safety warnings and instructions carefully. Failure to follow the warnings and instructions may result in electric shock, fire and severe burns and other accidents.



Do not use or expose electric secateurs in wet conditions.



Never bring your hands close to the cutting area to avoid injury when using the shears electric scissors.



Never touch charged objects with electric scissors.

## COMPONENTS

1. Movable blade
2. Fixed blade
3. Pin
4. Trigger
5. Power switch
6. Lithium battery
7. Battery charger



## HOW THE PRODUCT WORKS

### Configuration

1. Insert the battery into the mower's power connector.
2. Turn on the power switch. The power indicator light will illuminate green.
3. Press the power button once, the beep sound indicates a successful start. Press twice quickly to activate the cutting head.
4. Normal pruning: press the trigger to close the blades; release to open them. Closing the blades: press the trigger continuously, a continuous buzzing sound means the blade is closed.
5. Before operation, press the trigger intermittently to close the blade without load for several times to check if it is normal.
6. Start work after normal operation.



### Save

1. Hold down the trigger for more than 5 seconds. Release the trigger, the blade will close and will not open.
2. Disconnect the power supply. Disconnect the battery.
3. Tidy, clean and store the mower in the toolbox.

## MISTAKES - TIPS

Sound frequency times of the buzzer	Failure	Solution method
1	Abnormal battery power	Checks if the battery capacity is low
2	Communication failure	Check if any part of the cable connector is loose.
3	Blade failure	Oil on the leaf
4	Motor phase loss	Send it to your local dealer for maintenance
5	Send it to your local dealer for maintenance	Check the cable or connector in case of short circuit
<b>Continuous ringing</b>	Security alert	Check if the body touches the blades

## BATTERY - CHARGING

Connect the battery correctly to the charger and then connect the charger plug to the mains socket.

The LED indicator on the charger will illuminate RED during charging and will turn GREEN when the battery is fully charged..



## PRECAUTIONS



1. Before charging, make sure that the power switch is set to OFF. During charging, it is normal for the charger and battery to overheat slightly little.
2. If the battery is not used for a long time. It is recommended to charge the battery once every 3 months to prolong its life.
3. If the battery is new or has not been used for a long time, it will need about 5 charging and charging cycles before it reaches its full capacity.
4. Do not recharge the battery after only a few minutes of operation, as this may reduce the working time and efficiency of the battery.
5. Do not use damaged batteries or disassemble the charger or battery.
6. The battery will explode if placed in fire. It must be kept away from fire.
7. Do not charge the battery outdoors or in humid environments.
8. As battery power is gradually reduced, it is normal for the diameter pruning capacity to be affected.

## BLADE REPLACEMENT

**When the entire length of the movable blade no longer matches the fixed blade, or the blade does not cut cleanly after sharpening, it is recommended to replace the blades. The operating steps are listed below:**

1. To ensure safety, turn off the power and remove the battery before changing the blades.
2. Replace the blades step by step according to the following pictures.
3. Clean the blades after replacing them, install the battery, ignition detection, lock the blades.

## OPERATION - CAUTION

### USE AND CARE OF PRUNING SHEARS

1. Do not cut branches beyond the reach of the shears, do not cut hard things such as metal, stone or any other non-vegetative material. Do not clamp tools in a vice. If blades are worn or damaged, replace them in time.
2. Keep the mower clean and use a clean cloth to clean the electric mower, batteries and chargers. Do not use corrosive or solvent-based cleaners. Use a soft or dry cloth to wipe dust from the shear head.
3. Do not immerse the electric scissors, battery or charger in water or any other liquid.
4. Please use the mower correctly according to the instructions. Do not use when there is any damage to the pruning shear, battery or charger.
5. Do not use the electric mower if the ignition switch cannot be switched on or off correctly. It is dangerous if the electric mower cannot be controlled with the switch. It must be repaired.
6. Ensure that the electric pruner is switched off during any adjustment, change of accessories or storage. This protective measure will reduce the risk of accidental starting of the electric pruning shear.
7. Make sure the cutting blade is closed when not in use. Keep the mower out of the reach of CHILDREN. Do not allow anyone unfamiliar with the mower's operation or instructions to operate the mower. It is dangerous to operate without proper training.
8. Follow the instructions for use when using secateurs or accessories. Be aware of the working environment and the natural work to be performed. It is dangerous to use the electric pruning shears if the operation is not in accordance with the requirements.
9. Remove dirt from the fixed and movable blades after each use. Then apply lubricating oil or engine oil on the contact part to keep the blade in normal maintenance condition. The resistance will be reduced and the service life of the blade will be prolonged next time.

### USE AND CARE OF THE BATTERY

- Do not charge at temperatures below 0°C or above 45°C. This may damage the battery or the charger.
- Make sure the power switch is turned off before connecting the power cable power supply to the battery.
- Only the charger specified by the manufacturer may be used to charge the battery. Using a charger that does not match the battery may cause fire and other hazards when charging the battery.
- When the battery is not in use, it should be kept away from paper clips, coins, keys, nails, screws and other small metal objects that can cause a short circuit. Short-circuiting the battery may cause burns or fire.
- Do not disassemble or reassemble the battery.
- Do not short-circuit the battery.
- Do not use the battery near a heat source.
- Do not put the battery in fire or water.
- Do not charge the battery near fire or in direct sunlight.
- Do not drive nails into the battery, hit or knock it with a hammer or step on it.
- Do not use damaged or deformed batteries.
- Do not solder on the battery.

- Do not charge the battery backwards, do not connect in reverse polarity and do not discharge the battery excessively.
- Do not connect the battery to any charging socket or cigarette lighter.
- Do not use the battery in unspecified devices.
- Do not touch the lithium cells of the battery directly.
- Do not place the battery in a high temperature or high pressure container, such as a microwave oven, etc.
- Do not use the battery in leakage problems.
- Keep batteries out of the reach of children.
- Do not use or place the battery in direct sunlight (or direct sunlight on the vehicle), otherwise it may cause overheating and fire. The battery may fail to work properly and shorten the life of the battery.
- Do not use the battery in electrostatic environments (above 64 V).
- Do not use the battery if it shows corrosion, bad smell or any abnormal phenomenon at the first time. Please return it to the point of sale.
- If your skin or clothes become stained with the battery's electrical fluid, wash it off immediately with clean water.
- Keep the battery fully charged if the mower is not in use for a long time.

## SECURITY NOTES



**Caution Read all instructions carefully. Failure to follow instructions may result in electric shock, fire or serious injury.**

## WORKPLACE SECURITY

1. Keep the workplace clean and bright. Chaotic or dark workplaces can lead to accidents.
2. Do not use the electric pruning shears in explosive, flammable and damp environments.
3. Keep children and others away before operating the mower, to avoid accidental injury due to distraction.

## ELECTRICAL SAFETY

1. The battery socket on the electric mower must be compatible with the plug on the power cord. Do not modify the socket or plug in any way.
2. Do not expose the electric pruner to rain or moisture. Water or other liquids will increase the risk of electric shock and cause electrical damage.
3. Do not misuse the power cord. Do not lift or pull the mower by the power cord. Keep the pruner away from heat, oil, sharp edges or moving parts.

## STAFF SECURITY

1. Stay alert while operating the mower. Do not operate the mower if you are tired, under the influence of medication or if you have been drinking alcohol.
2. Use protective devices, always wearing safety goggles, as well as other safety tools such as dust mask, non-slip boots, safety helmet and hearing protection devices will reduce the risk of injury.
3. Before turning on the power mower, make sure that all adjusting keys have been removed. Spanners or adjusting keys left on the rotating parts of the electric pruning shear may cause personal injury.
4. Do not overreach when handling the pruning shears. Keep both hands away from the cutting area of the shears, and never reach into the cutting material in any way. At the same time, make sure that the materials or the surface under the cutting areas are not damaged by the cutting edge of the scissors. And always pay attention to the balance of your feet and body, in case of any accident you will still be able to control the electric pruning shears.
5. Always dress appropriately. Do not wear loose clothing or accessories. Keep hair and sleeves away from moving parts. Loose clothing and accessories or long hair can get into moving parts.

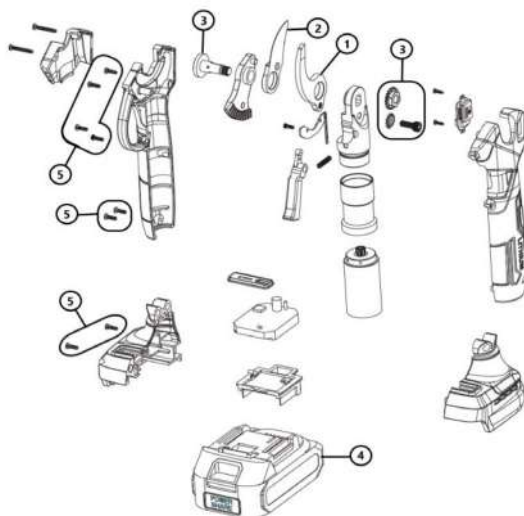
## ABNORMAL TREATMENT

1. When the cutting branch is too hard, please release the trigger in time, the movable blade will reopen automatically.
2. If the battery does not charge normally, first check if the charger is supplied with the product. Secondly, make sure that the charging voltage matches the charger's voltage rating.
3. If an electrical or mechanical failure occurs, disconnect the power supply immediately.
4. Failure to follow the operating instructions may result in battery fluid leakage. Do not touch the battery fluid. If accidentally touched, wash with clean water immediately. If battery fluid splashes into your eyes, in addition to flushing with water, you should go to the hospital. Spilled battery fluid may cause irritation or burns.

## AFTER-SALES SERVICE

If you have any questions about pruning shears, please contact us in time. Our professionals will answer and help you. And our qualified engineers will use the same spare parts to repair the electric pruning shears, which can keep the safety performance of electric pruning shears.

## SPARE PARTS



## BATTERY PRUNER RE. AF28

Núm.	Ref.	Description
1	AF28-17	COUNTERBLADE FOR AF28
2	AF28-18	BLADE FOR AF28
3	AF28-12131420	MAIN SCREW FOR AF28
4	AF28AF150-2318	BATTERY FOR AF150 AND AF28
5	AF28-27	SCREW FOR CASING AF28



## DISCLAIMER

The company reserves the right to make technical improvements to the products described in this manual. We hope that users will understand if we make any changes. If there is any discrepancy between the graphic image and textual description in this manual and the actual objects, please refer to the actual objects.

## GUARANTEE

The warranty covers the period established by law. The warranty covers mechanical parts, including the battery, charger, motor and transmission mechanism. The warranty becomes invalid in the following cases:

- Abnormal use of the tool or use not in accordance with the intended use.
- Maintenance not carried out correctly or as described in this manual.
- Modifications to the tool or use of non-original parts.
- Accidental breakage or damage including that caused by error in use.
- Damage caused by repairs or handling carried out by unauthorised personnel.
- Damage caused by natural events or causes.
- Lack of charge and maintenance of the battery and other elements.
- Components subject to wear and tear during normal use (e.g.: blade, counter blade, reducer, screws, pins, etc.)

The ALTUNA Guarantee is only valid for products that within 30 days from the date of purchase, have been registered through our website, or fill in the attached guarantee form and send it to our address.

For further information please write to: [sat@altuna.es](mailto:sat@altuna.es)  
Web: [www.altuna.es/activar-garantia](http://www.altuna.es/activar-garantia)

# DECLARATION OF CONFORMITY

**1.N.º de referencia: AF28**

**2. Name and address of the manufacturer or his authorised representative:**

ALTUNA HERMANOS S.A. / Barrio Zubillaga, 58 / 20560 Oñati (Gipuzkoa) SPAIN

**3. This declaration of conformity is issued under the sole responsibility of the manufacturer (or installer):**

ALTUNA HERMANOS S.A.

**4. Object of the declaration (identification of the EEE allowing traceability. May include a photo if appropriate):**

Importer or Manufacturer reference: AF28

Test report No: EBSZ240306050E

**5. The subject of the declaration described above is in accordance with Directive 2011/65/EU of the European Parliament and of the Council of 8 June 2011 on the restriction of the use of certain hazardous substances in electrical and electronic equipment.**

**6. Where appropriate, references to the relevant harmonised standards used, or references to the technical specifications in relation to which conformity is declared:**

EN IEC 55014-1:2021: Electromagnetic compatibility- Requirements for household appliances, electric tools and similar apparatus. Part 1: Emission

EN IEC 61000-3-2:2019 +A1:2021 Electromagnetic compatibility(EMC)- Part 3-2:Limits-Limits for harmonic current emissions(equipment input current  $\leq 16A$  per phase)

EN 61000-3-3:2013+A1:2019 +A2:2021 Electromagnetic compatibility (EMC)- Part 3-3: Limits-Limitation of voltage changes, Voltage fluctuations and flicker in public low-voltage supply systems, for equipment with rated current  $\leq 16A$  per phase and not subject to conditional connection

EN IEC 55014-2:2021 Electromagnetic compatibility- Requirements for household appliances, electric tools and similar apparatus. Part 2: Immunity-Product family standard

**7. Información adicional.**

2011/65/EU RoHS

Date and place: 10 June 2024, Oñati

Signed for and on behalf of:

ALTUNA  
professional

Director Gerente  
Aitor Lagunilla



SECTEUR  
**ÉLECTRIQUE**  
**AF28**

---



---

**MANUEL D'UTILISATION DU PRODUIT**

# ALTUNA AF28



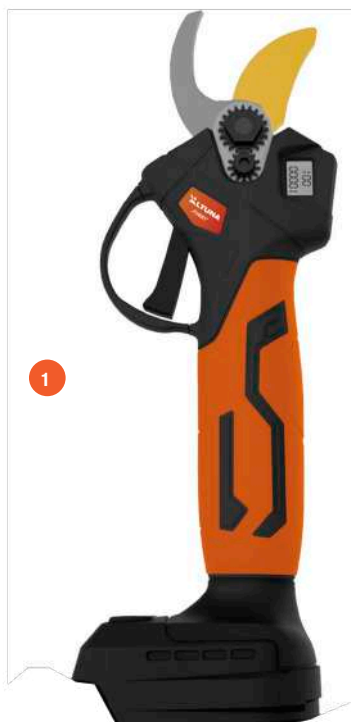
Merci d'avoir choisi notre sécateur électrique. Pour une utilisation optimale du produit, veuillez lire attentivement les instructions dès sa réception. Conservez ce manuel pour pouvoir vous y référer ultérieurement. Si vous avez des questions pendant l'utilisation du produit, veuillez nous contacter immédiatement. Nos professionnels vous répondront et vous aideront.

**J'espère que vous apprécierez l'expérience.**

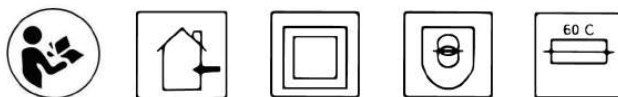
## EMBALLAGE

### Inclus dans la boîte:

1. Ciseaux électriques
2. Pile au lithium
3. Chargeur de batterie



## PRODUIT - VUE D'ENSEMBLE



## INSTRUCTIONS

1. Lisez attentivement le manuel.
2. La batterie ne peut être rechargée qu'à l'intérieur.
3. Double isolation, pas de mise à la terre nécessaire.
4. Chargeur de transformateur à sécurité intégrée.
5. Le chargement de la batterie doit être automatiquement interrompu en cas de surchauffe.
6. Le chargeur de batterie doit être éliminé séparément des ordures ménagères.
7. La batterie doit être éliminée séparément des ordures ménagères.

## DESCRIPTION DU PRODUIT

Ce produit est un sécateur électrique à batterie, composé d'une lame fixe, d'une lame mobile, d'une batterie au lithium, d'un chargeur de batterie, d'un câble de chargement, d'un sac à outils, d'une boîte de travail et d'autres composants. Il est principalement utilisé pour la taille et la récolte des grands vergers, etc. L'efficacité de cet élagueur électrique est 8 à 10 fois supérieure à celle de l'élagage manuel traditionnel, et la qualité de l'élagage est nettement supérieure à celle des cisailles manuelles traditionnelles. Il est facile et intelligent à utiliser.

## SPÉCIFICATIONS TECHNIQUES

SÉCATEUR ÉLECTRIQUE DE 28 MM	
Tension d'alimentation	21V
Pile au lithium	21V / 2x2Ah
Tension de charge	AC100~ 240V
Temps de charge	1~1,5 heures
Temps de fonctionnement	2~3 heures
Puissance maximale	500W
Poids (sans batterie)	1kg
GAMME DE COUPE	
Diamètre	28 mm
Température de fonctionnement	-10°C~60°C



Lisez attentivement tous les avertissements et instructions de sécurité. Le non-respect des avertissements et des instructions peut entraîner des chocs électriques, des incendies, des brûlures graves et d'autres accidents.



Ne pas utiliser ou exposer le sècheuse électrique dans des conditions humides.



Ne jamais approcher les mains de la zone de coupe afin d'éviter les blessures lors de l'utilisation du sècheuse ciseaux électriques.



Ne touchez jamais des objets chargés avec des ciseaux électriques.

## COMPOSANTS

1. Lame mobile
2. Lame fixe
3. Épingle
4. Déclencheur
5. Interrupteur d'alimentation
6. Pile au lithium
7. Chargeur de batterie



## COMMENT FONCTIONNE LE PRODUIT

### CONFIGURATION

1. Insérez la batterie dans le connecteur d'alimentation de la tondeuse.
2. Allumez l'interrupteur d'alimentation. Le voyant d'alimentation s'allume en vert.
3. Appuyez une fois sur le bouton d'alimentation, le bip sonore indique un démarrage réussi. Appuyez deux fois rapidement pour activer la tête de coupe.
4. Taille normale : appuyez sur la gâchette pour fermer les lames ; relâchez-la pour les ouvrir.  
Fermeture des lames : appuyez continuellement sur la gâchette, un bourdonnement continu indique que la lame est fermée.
5. Avant l'utilisation, appuyez sur la gâchette par intermittence pour fermer la lame sans charge pendant plusieurs fois afin de vérifier si elle est normale.
6. Commencer le travail après le fonctionnement normal.



### ÉCONOMISER

1. Maintenez la gâchette enfoncée pendant plus de 5 secondes. Relâchez la gâchette, la lame se ferme et ne s'ouvre pas.
2. Débrancher l'alimentation électrique. Débrancher la batterie.
3. Ranger, nettoyer et ranger la tondeuse dans la boîte à outils.

## ERREURS - CONSEILS

Temps de fréquence du son de la buzzer	Échec	Méthode de solution
1	Puissance anormale de la batterie	Vérifie si la capacité de la batterie est faible
2	Défaut de communication	Vérifier si une partie du connecteur du câble est desserrée.
3	Défaillance de la lame	Huile sur la feuille
4	Perte de phase du moteur	Envoyez-le à votre revendeur local pour qu'il le répare
5	Ligne de phase du moteur court-circuit	Vérifier le câble ou le connecteur en cas de court-circuit
Sonnerie continue	Alerte de sécurité	Vérifier si le corps touche les lames

## BATTERIE - CHARGE

Connectez correctement la batterie au chargeur, puis branchez la fiche du chargeur sur la prise de courant.

L'indicateur LED du chargeur s'allume en ROUGE pendant la charge et devient VERT lorsque la batterie est complètement chargée.



## PRÉCAUTIONS



1. Avant de procéder au chargement, assurez-vous que l'interrupteur d'alimentation est sur OFF. Pendant la charge, il est normal que le chargeur et la batterie surchauffent légèrement peu.
2. Si la batterie n'est pas utilisée pendant une longue période. Il est recommandé de charger la batterie une fois tous les trois mois pour prolonger sa durée de vie.
3. Si la batterie est neuve ou n'a pas été utilisée pendant une longue période, elle aura besoin d'environ 5 cycles de chargement et de rechargement avant d'atteindre sa pleine capacité.
4. Ne rechargez pas la batterie après seulement quelques minutes de fonctionnement, car cela pourrait réduire la durée de fonctionnement et l'efficacité de la batterie.
5. N'utilisez pas de piles endommagées et ne démontez pas le chargeur ou la pile.
6. La batterie explosera si elle est placée dans le feu. Elle doit être tenue à l'écart du feu.
7. Ne chargez pas la batterie à l'extérieur ou dans un environnement humide.
8. Lorsque la puissance de la batterie diminue progressivement, il est normal que la capacité d'élagage du diamètre soit affectée.

## REMPACEMENT DES LAMES

**Lorsque la longueur totale de la lame mobile ne correspond plus à celle de la lame fixe, ou que la lame ne coupe pas proprement après l'affûtage, il est recommandé de remplacer les lames. Les étapes de l'opération sont énumérées ci-dessous:**

1. Pour des raisons de sécurité, éteignez l'appareil et retirez la batterie avant de changer les lames.
2. Remplacez les lames étape par étape en suivant les illustrations suivantes.
3. Nettoyer les lames après les avoir remplacées, installer la batterie, détecter l'allumage, verrouiller les lames.

## FONCTIONNEMENT - ATTENTION

### UTILISATION ET ENTRETIEN DES SÉCATEURS

1. Ne pas couper de branches au-delà de la portée des ciseaux, ne pas couper d'objets durs tels que le métal, la pierre ou tout autre matériau non végétal. Ne pas serrer les outils dans un étau. Si les lames sont usées ou endommagées, remplacez-les à temps.
2. Gardez la tondeuse propre et utilisez un chiffon propre pour nettoyer la tondeuse électrique, les batteries et les chargeurs. N'utilisez pas de nettoyeurs corrosifs ou à base de solvants. Utilisez un chiffon doux ou sec pour enlever la poussière de la tête de coupe.
3. Ne pas immerger les ciseaux électriques, la batterie ou le chargeur dans l'eau ou tout autre liquide.
4. Veuillez utiliser la tondeuse correctement, conformément aux instructions. N'utilisez pas la tondeuse si le sécateur, la batterie ou le chargeur sont endommagés.
5. N'utilisez pas la tondeuse électrique si le commutateur d'allumage ne peut pas être mis en marche ou arrêté correctement. Il est dangereux de ne pas pouvoir contrôler la tondeuse électrique à l'aide de l'interrupteur. Il doit être réparé.
6. Veillez à ce que l'élagueuse électrique soit éteinte lors de tout réglage, changement d'accessoires ou stockage. Cette mesure de protection réduira le risque de démarrage accidentel du sécateur électrique.
7. Veillez à ce que la lame de coupe soit fermée lorsqu'elle n'est pas utilisée. Gardez la tondeuse hors de portée des ENFANTS. Ne laissez pas une personne ne connaissant pas le fonctionnement de la tondeuse ou les instructions l'utiliser. Il est dangereux d'utiliser la tondeuse sans avoir reçu une formation adéquate.
8. Suivre le mode d'emploi lors de l'utilisation d'un sécateur ou d'un accessoire. Soyez conscient de l'environnement de travail et du travail naturel à effectuer. Il est dangereux d'utiliser le sécateur électrique si l'opération n'est pas conforme aux exigences.
9. Enlevez la saleté des lames fixes et mobiles après chaque utilisation. Appliquez ensuite de l'huile lubrifiante ou de l'huile moteur sur la partie en contact pour maintenir la lame dans des conditions d'entretien normales. La résistance sera réduite et la durée de vie de la lame sera prolongée la prochaine fois.

### UTILISATION ET ENTRETIEN DE LA BATTERIE

- Ne pas charger à des températures inférieures à 0°C et supérieures à 45°C. Cela pourrait endommager la batterie ou le chargeur.
- Assurez-vous que l'interrupteur d'alimentation est éteint avant de brancher le câble d'alimentation l'alimentation électrique de la batterie.
- Seul le chargeur spécifié par le fabricant peut être utilisé pour charger la batterie. L'utilisation d'un chargeur qui ne correspond pas à la batterie peut provoquer un incendie et d'autres risques lors de la charge de la batterie.
- Lorsque la pile n'est pas utilisée, elle doit être tenue à l'écart des trombones, des pièces de monnaie et des clés, clous, vis et autres petits objets métalliques susceptibles de provoquer un court-circuit. Un court-circuit de la batterie peut provoquer des brûlures ou un incendie.
- Ne pas démonter ou remonter la batterie.
- Ne pas court-circuiter la batterie.
- Ne pas utiliser la batterie à proximité d'une source de chaleur.
- Ne mettez pas la batterie dans le feu ou dans l'eau.
- Ne chargez pas la batterie à proximité d'un feu ou en plein soleil.

- Ne pas planter de clous dans la batterie, ne pas la frapper avec un marteau et ne pas marcher dessus.
- Ne pas utiliser de piles endommagées ou déformées.
- Ne pas souder la batterie.
- Ne pas charger la batterie à l'envers, ne pas la connecter en inversant la polarité et ne pas la décharger excessivement.
- Ne branchez pas la batterie sur une prise de charge ou un allume-cigare.
- Ne pas utiliser la batterie dans des appareils non spécifiés.
- Ne pas toucher directement les cellules de lithium de la batterie.
- Ne placez pas la batterie dans un récipient à haute température ou à haute pression, tel qu'un four à micro-ondes, etc.
- Ne pas utiliser la batterie en cas de problèmes de fuite.
- Tenir les piles hors de portée des enfants.
- Ne pas utiliser ou placer la batterie à la lumière directe du soleil (ou à la lumière directe du soleil sur le véhicule), sous peine de surchauffe et d'incendie. La batterie risque de ne pas fonctionner correctement et de voir sa durée de vie réduite.
- Ne pas utiliser la batterie dans des environnements électrostatiques (au-dessus de 64 V).
- N'utilisez pas la batterie si elle présente de la corrosion, une mauvaise odeur ou tout autre phénomène anormal à la première utilisation. Veuillez la retourner au point de vente.
- Si votre peau ou vos vêtements sont tachés par le liquide électrique de la batterie, lavezles. immédiatement à l'eau claire.
- Gardez la batterie complètement chargée si la tondeuse n'est pas utilisée pendant une longue période.

## NOTES DE SÉCURITÉ



**Attention Lisez attentivement toutes les instructions. Le non-respect des instructions peut entraîner un choc électrique, un incendie ou des blessures graves.**

### SÉCURITÉ SUR LE LIEU DE TRAVAIL

1. Maintenir le lieu de travail propre et lumineux. Les lieux de travail chaotiques ou sombres peuvent être à l'origine d'accidents.
2. N'utilisez pas la tondeuse électrique dans des environnements explosifs, inflammables et humides.
3. Éloignez les enfants et les autres personnes avant d'utiliser la tondeuse, pour éviter les blessures accidentelles dues à la distraction.

### SÉCURITÉ ÉLECTRIQUE

1. La prise de la batterie de la tondeuse électrique doit être compatible avec la fiche du cordon d'alimentation. Ne modifiez en aucun cas la prise ou la fiche.
2. N'exposez pas l'élagueuse électrique à la pluie ou à l'humidité. L'eau ou d'autres liquides augmentent le risque de choc électrique et causent des dommages électriques.
3. N'utilisez pas le cordon d'alimentation à mauvais escient. Ne pas soulever ou tirer la tondeuse par le cordon d'alimentation. Gardez la tondeuse à l'écart de la chaleur, de l'huile, des bords tranchants ou des pièces mobiles. Sécurité du personnel
1. Restez vigilant lorsque vous utilisez la tondeuse. N'utilisez pas la tondeuse si vous êtes

## SÉCURITÉ DU PERSONNEL

1. Restez vigilant lorsque vous utilisez la tondeuse. N'utilisez pas la tondeuse si vous êtes fatigué, sous l'influence de médicaments ou si vous avez bu de l'alcool.
2. Utilisez des dispositifs de protection, portez toujours des lunettes de sécurité, ainsi que d'autres outils de sécurité tels qu'un masque anti-poussière, des bottes antidérapantes, un casque de sécurité et des dispositifs de protection auditive, afin de réduire le risque de blessure.
3. Avant de mettre la tondeuse électrique en marche, assurez-vous que toutes les clés de réglage ont été retirées. Les clés de serrage ou de réglage laissées sur les parties rotatives du sécateur électrique peuvent provoquer des blessures.
4. Ne vous étendez pas trop lorsque vous manipulez le sécateur. Gardez les deux mains à l'écart de la zone de coupe du sécateur et ne mettez jamais la main dans le matériau de coupe de quelque manière que ce soit. Dans le même temps, veillez à ce que les matériaux ou la surface situés sous les zones de coupe ne soient pas endommagés par le tranchant des ciseaux. Faites toujours attention à l'équilibre de vos pieds et de votre corps. En cas d'accident, vous serez toujours en mesure de contrôler le sécateur électrique.
5. Habillez-vous toujours de manière appropriée. Ne portez pas de vêtements ou d'accessoires amples. Gardez les cheveux et les manches à l'écart des pièces mobiles. Les vêtements et accessoires amples ou les cheveux longs peuvent pénétrer dans les pièces mobiles.

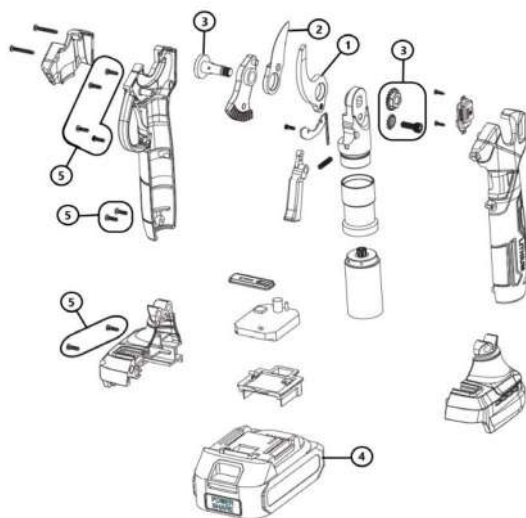
## TRAITEMENT ANORMAL

1. Lorsque la branche à couper est trop dure, veuillez relâcher la gâchette à temps, la lame mobile se rouvrira automatiquement.
2. Si la batterie ne se charge pas normalement, vérifiez d'abord si le chargeur est fourni avec le produit. Ensuite, assurez-vous que la tension de charge correspond à la tension nominale du chargeur.
3. En cas de défaillance électrique ou mécanique, débranchez immédiatement l'alimentation électrique.
4. Le non-respect des instructions d'utilisation peut entraîner une fuite du liquide de la batterie. Ne touchez pas le liquide de la batterie. En cas de contact accidentel, lavez immédiatement à l'eau claire. En cas de projection de liquide de batterie dans les yeux, il faut non seulement rincer à l'eau, mais aussi se rendre à l'hôpital.

## SERVICE APRÈS-VENTE

Si vous avez des questions sur les sécateurs, veuillez nous contacter à temps. Nos professionnels vous répondront et vous aideront. Nos ingénieurs qualifiés utiliseront les mêmes pièces de rechange pour réparer le sécateur électrique, ce qui peut maintenir la performance de sécurité du sécateur électrique.

## PIÈCES DE RECHANGE



## RE. AF28

Núm.	Ref.	Descripción
1	AF28-17	SOUFFRIR POUR AF28
2	AF28-18	LAME POUR AF28
3	AF28-12131420	TORNILLO CENTRAL PARA AF28
4	AF28AF150-2318	BATTERIE POUR AF150 Y AF28
5	AF28-27	VIS POUR LE BOÎTIER DU AF28



## CLAUSE DE NON-RESPONSABILITÉ

La société se réserve le droit d'apporter des améliorations techniques aux produits décrits dans ce manuel. Nous espérons que les utilisateurs comprendront si nous apportons des modifications. En cas de divergence entre l'image graphique et la description textuelle de ce manuel et les objets réels, veuillez vous référer aux objets réels.

## GARANTIE

La garantie couvre la période fixée par la loi. La garantie couvre les pièces mécaniques, y compris la batterie, le chargeur, le moteur et le mécanisme de transmission. La garantie devient caduque dans les cas suivants:

- Utilisation anormale de l'outil ou non conforme à l'usage prévu
- Entretien non effectué correctement ou tel que décrit dans ce manuel.
- Modifications de l'outil ou utilisation de pièces non originales.
- Bris ou dommages accidentels, y compris ceux causés par une erreur d'utilisation.
- Dommages causés par des réparations ou manipulations effectuées par du personnel non autorisé.
- Dommages causés par des événements ou des causes naturelles.

La garantie ALTUNA n'est valable que pour les produits qui, dans les 30 jours suivant la date d'achat, ont été enregistrés sur notre site Internet, ou remplire formulaire de garantie ci-joint et l'ont envoyé à notre adresse.

Pour de plus amples informations, veuillez écrire à : [sat@altuna.es](mailto:sat@altuna.es)  
Web : [www.altuna.es/activar-garantia](http://www.altuna.es/activar-garantia)

# DÉCLARATION DE CONFORMITÉ

## 1. Numéro de référence : AF28

## 2. Nom et adresse du fabricant ou de son mandataire :

ALTUNA HERMANOS S.A. / Barrio Zubillaga, 58 / 20560 Oñati (Gipuzkoa) SPAIN

## 3. Cette déclaration de conformité est délivrée sous la seule responsabilité du fabricant (ou de l'installateur) :

ALTUNA HERMANOS S.A.

## 4. Objet de la déclaration (identification de l'EEE permettant la traçabilité. Une photo peut être incluse le cas échéant):

Référence de l'importateur ou du fabricant : AF28

Rapport d'essai no : EBSZ240306050E

## 5. L'objet de la déclaration décrite ci-dessus est conforme à la directive 2011/65/UE du Parlement européen et du Conseil du 8 juin 2011 relative à la limitation de l'utilisation de certaines substances dangereuses dans les équipements électriques et électroniques.

## 6. Le cas échéant, les références aux normes harmonisées pertinentes utilisées ou les références aux spécifications techniques par rapport auxquelles la conformité est déclarée:

EN IEC 55014-1:2021: Electromagnetic compatibility- Requirements for household appliances, electric tools and similar apparatus. Part 1: Emission

EN IEC 61000-3-2:2019 +A1:2021 Electromagnetic compatibility(EMC)- Part 3-2:Limits-Limits for harmonic current emissions(equipment input current  $\leq 16A$  per phase)

EN 61000-3-3:2013+A1:2019 +A2:2021 Electromagnetic compatibility (EMC)- Part 3-3:Limits-Limitation of voltage changes, Voltage fluctuations and flicker in public low-voltage supply systems, for equipment with rated current  $\leq 16A$  per phase and not subject to conditional connection

EN IEC 55014-2:2021 Electromagnetic compatibility- Requirements for household appliances, electric tools and similar apparatus. Part 2: Immunity-Product family standard

## 7. Información adicional.

2011/65/EU RoHS

Date et lieu : 10 juin 2024, Oñati      Firmado por y en nombre de:

 **ALTUNA**  
professional

**Director Gerente**  
Aitor Lagunilla



CESOIE  
**ELETTRICHE**  
**AF28**

---



---

**MANUALE D'USO DEL PRODOTTO**

# ALTUNA AF28



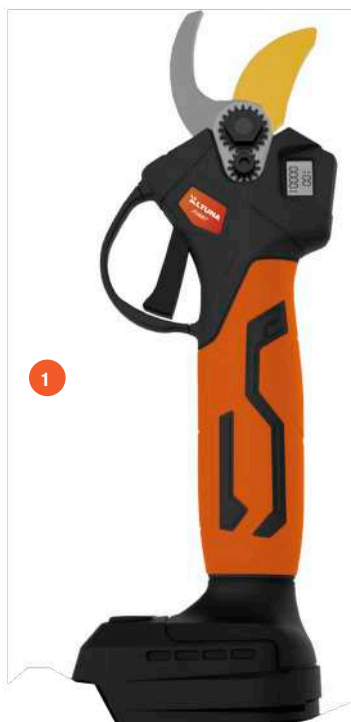
Grazie per aver scelto le nostre forbici elettriche. Per utilizzare al meglio il prodotto, leggere attentamente le istruzioni quando lo si riceve. Conservare il manuale per riferimenti futuri. Se avete domande durante il funzionamento, contattateci immediatamente. I nostri professionisti risponderanno e vi aiuteranno.

**Spero che l'esperienza vi piaccia.**

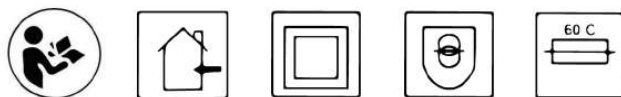
## IMBALLAGGIO

### Incluso nella confezione:

1. Forbici elettriche
2. Batteria al litio
3. Caricabatterie



## PRODOTTO - PANORAMICA



## ISTRUZIONI

1. Leggere attentamente il manuale.
2. La batteria può essere caricata solo in ambienti chiusi.
3. Doppio isolamento, non è necessaria la messa a terra.
4. Caricabatterie con trasformatore a prova di guasto.
5. La carica della batteria deve essere interrotta automaticamente in caso di surriscaldamento.
6. Smaltire il caricabatterie separatamente dai rifiuti domestici.
7. Smaltire la batteria separatamente dai rifiuti domestici.

## DESCRIZIONE DEL PRODOTTO

Questo prodotto è una cesoia elettrica a batteria, composta da lama fissa, lama mobile, batteria al litio, caricabatteria, cavo di ricarica, borsa per attrezzi, scatola da lavoro e altri componenti. Viene utilizzata principalmente per il taglio e la potatura degli innesti di rami di frutta, nonché per la potatura e la raccolta di grandi frutteti, ecc. L'efficienza di questo potatore elettrico è 8-10 volte superiore a quella della potatura manuale tradizionale e la qualità della potatura è notevolmente superiore a quella delle cesoie manuali tradizionali. È facile e intelligente da usare.

## SPECIFICHE TECNICHE

CESOIE ELETTRICHE DA 28 MM	
Tensione di alimentazione	21V
Batteria al litio	21V / 2x2Ah
Tensione di carica	AC100~ 240V
Tempo di ricarica	1~1,5 ore
Tempo di operazione	2~3 ore
Potenza massima	500W
Peso (senza batteria)	1kg
GAM2MA DI TAGLIO	
Diametro	28 mm
Temperatura di operazione	-10°C~60°C



Leggere attentamente tutte le avvertenze e le istruzioni di sicurezza. La mancata osservanza delle avvertenze e delle istruzioni può provocare scosse elettriche, incendi, gravi ustioni e altri incidenti.



Non utilizzare o esporre le forbici elettriche in condizioni di umidità.



Non avvicinare mai le mani all'area di taglio per evitare di ferirsi durante l'uso delle cesoie. forbici elettriche.



Non toccare mai oggetti carichi con le forbici elettriche.

## COMPONENTI: I COMPONENTI

1. Lama mobile
2. Lama fissa
3. Spillo
4. Innesco
5. Interruttore di alimentazione
6. Batteria al litio
7. Caricabatterie



## COME FUNZIONA IL PRODOTTO

### CONFIGURAZIONE

1. Inserire la batteria nel connettore di alimentazione del tosaerba.
2. Accendere l'interruttore di alimentazione. La spia di alimentazione si accende in verde.
3. Premere una volta il pulsante di accensione; il segnale acustico indica che l'avvio è avvenuto correttamente. Premere due volte rapidamente per attivare la testina di taglio.
4. Potatura normale: premere il grilletto per chiudere le lame; rilasciarlo per aprirle. Chiusura delle lame: premere continuamente il grilletto; un ronzio continuo indica che la lama è chiusa.
5. Prima del funzionamento, premere il grilletto a intermittenza per chiudere la lama senza carico per diverse volte per verificare se è normale.
6. Avviare il lavoro dopo il normale funzionamento.



### RISPARMIARE

1. Tenere premuto il grilletto per più di 5 secondi. Rilasciando il grilletto, la lama si chiude e non si apre.
2. Scollegare l'alimentazione. Scollegare la batteria.
3. Riordinare, pulire e riporre il tosaerba nella cassetta degli attrezzi.

## ERRORI - SUGGERIMENTI

Tempi di frequenza sonora del cicalino	Fallimento	Metodo di soluzione
1	Alimentazione anomala della batteria	Controlla se la capacità della batteria è bassa
2	Mancanza di comunicazione	Controllare se una parte del connettore del cavo è allentata.
3	Guasto alla lama	Olio sulla foglia
4	Perdita di fase del motore	Inviatelo al vostro rivenditore di fiducia per la manutenzione
5	Linea di fase del motore cortocircuito	Controllare il cavo o il connettore in caso di cortocircuito
<b>Squillo continuo</b>	Allarme sicurezza	Controllare se il corpo tocca le lame

## BATTERIA - RICARICA

Collegare correttamente la batteria al caricabatterie e poi collegare la spina del caricabatterie alla presa di corrente.

L'indicatore LED sul caricatore si illumina in ROSSO durante la carica e diventa VERDE quando la batteria è completamente carica.



## PRECAUZIONI



1. Prima della ricarica, accertarsi che l'interruttore di alimentazione sia impostato su OFF. Durante la carica, è normale che il caricatore e la batteria si surriscaldino leggermente. poco.
2. Se la batteria non viene utilizzata per lungo tempo. Si consiglia di caricare la batteria una volta ogni 3 mesi per prolungarne la durata.
3. Se la batteria è nuova o non è stata utilizzata per molto tempo, avrà bisogno di circa 5 cicli di carica e ricarica prima di raggiungere la sua piena capacità.
4. Non ricaricare la batteria dopo pochi minuti di funzionamento, perché ciò potrebbe ridurre la durata e l'efficienza della batteria.
5. Non utilizzare batterie danneggiate e non smontare il caricabatterie o la batteria.
6. La batteria esplose se messa nel fuoco. È necessario tenerla lontana dal fuoco.
7. Non caricare la batteria all'aperto o in ambienti umidi.
8. Con la progressiva riduzione della potenza della batteria, è normale che la capacità di potatura del diametro ne risenta.

## SOSTITUZIONE DELLA LAMA

**Quando l'intera lunghezza della lama mobile non corrisponde più a quella della lama fissa o la lama non taglia in modo netto dopo l'affilatura, si consiglia di sostituire le lame. Le fasi operative sono elencate di seguito:**

1. Per garantire la sicurezza, spegnere l'apparecchio e rimuovere la batteria prima di sostituire le lame.
2. Sostituire le lame passo dopo passo secondo le immagini seguenti.
3. Pulire le lame dopo averle sostituite, installare la batteria, rilevare l'accensione e bloccare le lame.

## FUNZIONAMENTO - ATTENZIONE

### USO E CURA DELLE FORBICI DA POTATURA

1. Non tagliare rami oltre la portata delle cesoie, non tagliare oggetti duri come metallo, pietra o qualsiasi altro materiale non vegetativo. Non serrare gli attrezzi in una morsa. Se le lame sono usurate o danneggiate, sostituirle in tempo.
2. Mantenere pulito il tosaerba e utilizzare un panno pulito per pulire il tosaerba elettrico, le batterie e i caricabatterie. Non utilizzare detergenti corrosivi o a base di solventi. Utilizzare un panno morbido o asciutto per rimuovere la polvere dalla testa della cesoia.
3. Non immergere le forbici elettriche, la batteria o il caricabatterie in acqua o altri liquidi.
4. Utilizzare il tosaerba in modo corretto secondo le istruzioni. Non utilizzare in presenza di danni alla forcice, alla batteria o al caricabatterie.
5. Non utilizzare il tosaerba elettrico se l'interruttore di accensione non può essere inserito o disinserito correttamente. È pericoloso se il tosaerba elettrico non può essere controllato con l'interruttore. È necessario ripararlo.
6. Assicurarsi che il potatore elettrico sia spento durante qualsiasi regolazione, cambio di accessori o stoccaggio. Questa misura di protezione riduce il rischio di avviamento accidentale della forcice elettrica.
7. Assicurarsi che la lama di taglio sia chiusa quando non viene utilizzata. Tenere il tosaerba fuori dalla portata dei bambini. Non consentire l'uso del tosaerba a persone che non ne conoscono il funzionamento o le istruzioni. È pericoloso operare senza una formazione adeguata.
8. Seguire le istruzioni per l'uso quando si utilizzano le forbici o gli accessori. Tenere presente l'ambiente di lavoro e il lavoro naturale da eseguire. È pericoloso utilizzare le forbici elettriche se l'operazione non è conforme ai requisiti.
9. Rimuovere lo sporco dalle lame fisse e mobili dopo ogni utilizzo. Applicare quindi olio lubrificante o olio motore sulla parte di contatto per mantenere la lama in condizioni di manutenzione normali. La resistenza si ridurrà e la durata della lama sarà prolungata.

### USO E CURA DELLA BATTERIA

- Non caricare a temperature inferiori a 0°C e superiori a 45°C. Ciò potrebbe danneggiare la batteria o il caricabatterie.
- Assicurarsi che l'interruttore di alimentazione sia spento prima di collegare il cavo di alimentazione. alimentazione alla batteria.
- Per caricare la batteria, utilizzare esclusivamente il caricabatterie specificato dal produttore. L'uso di un caricabatterie non adatto alla batteria può causare incendi e altri rischi durante la carica della batteria.
- Quando la batteria non è in uso, deve essere tenuta lontana da graffette, monete e chiavi, chiodi, viti e altri piccoli oggetti metallici che possono causare un cortocircuito. Il cortocircuito della batteria può causare ustioni o incendi.
- Non smontare o rimontare la batteria.
- Non cortocircuitare la batteria.
- Non utilizzare la batteria in prossimità di una fonte di calore.
- Non mettere la batteria nel fuoco o nell'acqua.
- Non caricare la batteria in prossimità di fiamme o alla luce diretta del sole.
- Non conficcare chiodi nella batteria, non colpirla con un martello e non calpestarla.
- Non utilizzare batterie danneggiate o deformate.

- Non saldare sulla batteria.
- Non caricare la batteria al contrario, non collegarla con polarità inversa e non scaricarla eccessivamente.
- Non collegare la batteria a una presa di ricarica o all'accendisigari.
- Non utilizzare la batteria in dispositivi non specificati.
- Non toccare direttamente le celle al litio della batteria.
- Non collocare la batteria in un contenitore ad alta temperatura o ad alta pressione, come un forno a microonde, ecc.
- Non utilizzare la batteria in caso di problemi di perdita.
- Tenere le batterie fuori dalla portata dei bambini.
- Non utilizzare o posizionare la batteria alla luce diretta del sole (o alla luce diretta del sole sul veicolo), per evitare di causare surriscaldamento e incendio. La batteria potrebbe non funzionare correttamente e ridurne la durata.
- Non utilizzare la batteria in ambienti elettrostatici (oltre 64 V).
- Non utilizzare la batteria se presenta corrosione, cattivo odore o qualsiasi altro fenomeno anomalo al primo utilizzo. Si prega di restituirla al punto vendita.
- Se la pelle o i vestiti si macchiano con il liquido elettrico della batteria, lavarli via immediatamente con acqua pulita.
- Mantenere la batteria completamente carica se il tosaerba non viene utilizzato per lungo tempo.

## NOTE SULLA SICUREZZA



**Attenzione Leggere attentamente tutte le istruzioni. La mancata osservanza delle istruzioni può provocare scosse elettriche, incendi o gravi lesioni.**

### SICUREZZA SUL POSTO DI LAVORO

1. Mantenere il luogo di lavoro pulito e luminoso. I luoghi di lavoro caotici o bui possono causare incidenti.
2. Non utilizzare le forbici elettriche in ambienti esplosivi, infiammabili e umidi.
3. Tenere lontani i bambini e gli altri prima di azionare il tosaerba, per evitare lesioni accidentali dovute a distrazione.

### SICUREZZA ELETTRICA

1. La presa della batteria del tosaerba elettrico deve essere compatibile con la spina del cavo di alimentazione. Non modificare in alcun modo la presa o la spina.
2. Non esporre il motore elettrico alla pioggia o all'umidità. L'acqua o altri liquidi aumentano il rischio di scosse elettriche e causano danni elettrici.
3. Non utilizzare in modo improprio il cavo di alimentazione. Non sollevare o tirare il tosaerba per il cavo di alimentazione. Tenere il tosaerba lontano da fonti di calore, olio, bordi taglienti o parti in movimento.

## SICUREZZA DEL PERSONALE

1. Rimanere vigili durante l'uso del tosaerba. Non utilizzare il tosaerba se si è stanchi, sotto l'effetto di farmaci o se si è bevuto alcolici.
2. Utilizzare dispositivi di protezione, indossando sempre occhiali di sicurezza e altri strumenti di sicurezza come maschera antipolvere, stivali antiscivolo, casco di sicurezza e dispositivi di protezione dell'udito ridurrà il rischio di lesioni.
3. Prima di accendere il tosaerba, accertarsi che tutte le chiavi di regolazione siano state rimosse. Chiavi o chiavi di regolazione lasciate sulle parti rotanti della forbice elettrica possono causare lesioni personali.
4. Non sporgersi troppo quando si maneggiano le cesoie. Tenere entrambe le mani lontane dall'area di taglio delle forbici e non toccare in alcun modo il materiale da tagliare. Allo stesso tempo, assicurarsi che i materiali o la superficie sotto le aree di taglio non vengano danneggiati dal bordo di taglio delle forbici. Prestate sempre attenzione all'equilibrio dei piedi e del corpo: in caso di incidente sarete comunque in grado di controllare le forbici elettriche.
5. Vestirsi sempre in modo appropriato. Non indossare abiti o accessori larghi. Tenere capelli e maniche lontani dalle parti in movimento. Gli indumenti e gli accessori larghi o i capelli lunghi possono entrare nelle parti in movimento.

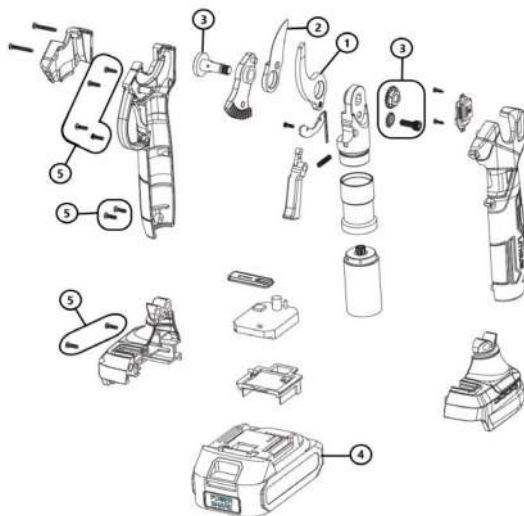
## TRATTAMENTO ANOMALO

1. Quando il ramo da tagliare è troppo duro, rilasciare il grilletto in tempo, la lama mobile si riaprirà automaticamente.
2. Se la batteria non si carica normalmente, verificare innanzitutto se il caricabatterie è fornito con il prodotto. In secondo luogo, verificare che la tensione di carica corrisponda alla tensione nominale del caricabatterie.
3. In caso di guasto elettrico o meccanico, scollegare immediatamente l'alimentazione.
4. La mancata osservanza delle istruzioni per l'uso può causare perdite di liquido della batteria. Non toccare il liquido della batteria. In caso di contatto accidentale, lavarsi immediatamente con acqua pulita. Se il liquido della batteria finisce negli occhi, oltre a sciacquarli con acqua, è necessario recarsi in ospedale. Il liquido della batteria versato può causare irritazioni o ustioni.

## SERVIZIO POST- VENDITA

Se avete domande sulle forbici da potatura, contattateci in tempo. I nostri professionisti vi risponderanno e vi aiuteranno. Inoltre, i nostri tecnici qualificati utilizzeranno gli stessi pezzi di ricambio per riparare le forbici elettriche, in modo da mantenere le prestazioni di sicurezza delle forbici elettriche.

## RICAMBI



## RE. AF28

Núm.	Ref.	Descrizione
1	AF28-17	SOFFRIRE PER AF28
2	AF28-18	SOFFRIRE PER AF28
3	AF28-12131420	TORNILLO CENTRAL PARA AF28
4	AF28AF150-2318	BATERIA PARAR AF150 / AF28
5	AF28-27	VITI PER L'ALLOGGIAMENTO PER AF28



## DICHIARAZIONE DI NON RESPONSABILITÀ

L'azienda si riserva il diritto di apportare miglioramenti tecnici ai prodotti descritti nel presente manuale. Ci auguriamo che gli utenti comprendano le eventuali modifiche apportate. In caso di discrepanza tra l'immagine grafica e la descrizione testuale del presente manuale e gli oggetti reali, fare riferimento agli oggetti reali.

## GARANTIE

La garanzia copre il periodo previsto dalla legge. La garanzia copre le parti meccaniche, tra cui la batteria, il caricabatterie, il motore e il meccanismo di trasmissione. La garanzia decade nei seguenti casi:

- Uso anomalo dell'utensile o non conforme alla destinazione d'uso.
- Manutenzione non eseguita correttamente o come descritto nel presente manuale.
- Modifiche all'utensile o utilizzo di parti non originali.
- Rotture o danni accidentali, compresi quelli causati da un uso non corretto.
- Danni causati da riparazioni o manipolazioni effettuate da personale non autorizzato.
- Danni causati da eventi o cause naturali.

La garanzia ALTUNA è valida solo per i prodotti che, entro 30 giorni dall'acquisto, sono stati registrati sul nostro sito web, o che hanno compilato il modulo di garanzia allegato e lo hanno inviato al nostro indirizzo.

Per ulteriori informazioni, si prega di scrivere a: [sat@altuna.es](mailto:sat@altuna.es)

Web: [www.altuna.es/activar-garantia](http://www.altuna.es/activar-garantia)

# DICHIARAZIONE DI CONFORMITÀ

## 1. Numero di riferimento: AF28

## 2. nome e indirizzo del produttore o del suo rappresentante autorizzato:

ALTUNA HERMANOS S.A. / Barrio Zubillaga, 58 / 20560 Oñati (Gipuzkoa) SPAIN

## 3. La presente dichiarazione di conformità è rilasciata sotto l'esclusiva responsabilità del fabbricante (o dell'installatore):

ALTUNA HERMANOS S.A.

## 4. Oggetto della dichiarazione (identificazione dell'AEE che consente la tracciabilità. Può includere una foto, se opportuno):

Riferimento dell'importatore o del produttore: AF28

Rapporto di prova n.: EBSZ240306050E

## 5. L'oggetto della dichiarazione sopra descritta è conforme alla Direttiva 2011/65/UE del Parlamento europeo e del Consiglio dell'8 giugno 2011 sulla restrizione dell'uso di determinate sostanze pericolose nelle apparecchiature elettriche ed elettroniche.

## 6. Si procede, referencias a las normas armonizadas pertinentes utilizadas, o referencias a las especificaciones técnicas respecto a las cuales se declara la conformidad:

EN IEC 55014-1:2021: Electromagnetic compatibility- Requirements for household appliances, electric tools and similar apparatus. Part 1: Emission

EN IEC 61000-3-2:2019 +A1:2021 Electromagnetic compatibility(EMC)- Part 3-2:Limits-Limits for harmonic current emissions(equipment input current  $\leq 16A$  per phase)

EN 61000-3-3:2013+A1:2019 +A2:2021 Electromagnetic compatibility (EMC)- Part 3-3:Limits-Limitation of voltage changes, Voltage fluctuations and flicker in public low-voltage supply systems, for equipment with rated current  $\leq 16A$  per phase and not subject to conditional connection

EN IEC 55014-2:2021 Electromagnetic compatibility- Requirements for household appliances, electric tools and similar apparatus. Part 2: Immunity-Product family standard

## 7. Informazioni aggiuntive.

2011/65/EU RoHS

Data e luogo: 10 giugno 2024, Oñati

Firmado por y en nombre de:



Director Gerente  
Aitor Lagunilla

TESOURA  
DE PODAR  
**ELÉCTRICA**  
**AF28**

---



---

MANUAL DO UTILIZADOR DO PRODUTO

# ALTUNA AF28



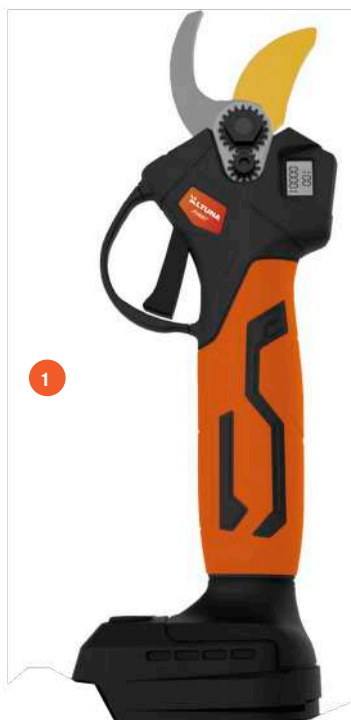
Obrigado por escolher as nossas tesouras de podar eléctricas. Para uma melhor utilização do produto, leia atentamente as instruções quando o receber. Guarde este manual para referência futura. Se tiver alguma dúvida durante a utilização, contacte-nos imediatamente. Os nossos profissionais responderão e ajudá-lo-ão.

**Espero que gostem da experiência.**

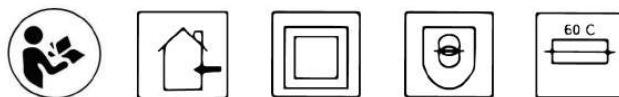
## EMBALAGEM

### Incluído na caixa:

1. Tesoura eléctrica
2. Bateria de lítio
3. Carregador de bateria



## PRODUTO - DESCRIÇÃO GERAL



## ISTRUZIONI

1. Ler atentamente o manual.
2. A bateria só pode ser carregada dentro de casa.
3. Duplamente isolado, não necessita de ligação à terra.
4. Carregador de transformador à prova de falhas.
5. O carregamento da bateria deve ser automaticamente interrompido em caso de sobreaquecimento.
6. Eliminar o carregador de baterias separadamente do lixo doméstico.
7. Eliminar a pilha separadamente do lixo doméstico.

## DESCRIZIÃO DO PRODUTO

Este produto é uma tesoura eléctrica alimentada por bateria, composta por lâmina fixa, lâmina móvel, bateria de lítio, carregador de bateria, cabo do carregador, saco de ferramentas, caixa de trabalho e outros componentes. É usada principalmente no corte e poda de enxertos de ramos de frutas, também poda e colheita de grandes pomares, etc. A eficiência deste podador eléctrico é 8-10 vezes superior à da poda manual tradicional, e a qualidade da poda é significativamente superior à da tesoura manual tradicional. É fácil e inteligente de operar.

## ESPECIFICAÇÕES TÉCNICAS

TESOURA DE PODAR ELÉCTRICA DE 28 MM	
Tensão de alimentação	21V
Tensão de carga	21V / 2x2Ah
Tempo de carregamento	AC100~ 240V
Tempo de carregamento	1~1,5 horas
Tempo de funcionamento	2~3 horas
Potência máxima	500W
Peso (sem bateria)	1kg
GAMA DE CORTE	
Diâmetro	28 mm
Temperatura de funcionamento	-10°C~60°C



Leia atentamente todos os avisos e instruções de segurança. O não cumprimento dos avisos e instruções pode resultar em choque elétrico, incêndio, queimaduras graves e outros acidentes.



Não utilizar ou expor as tesouras de podar eléctricas em condições de humidade.



Nunca aproximar as mãos da zona de corte para evitar ferimentos durante a utilização da tesoura. tesouras eléctricas.



Nunca tocar em objectos carregados com uma tesoura eléctrica.

## COMPONENTES

1. Lâmina móvel
2. Lâmina fixa
3. Pino
4. Gatilho
5. Interruptor de alimentação
6. Bateria de lítio
7. Carregador de bateria



## COMO FUNCIONA O PRODUTO

### CONFIGURAÇÃO

1. Insira a bateria no conector de alimentação do cortador.
2. Ligue o interruptor de alimentação. A luz indicadora de alimentação acende-se a verde.
3. Prima o botão de alimentação uma vez, o sinal sonoro indica um arranque bem sucedido. Prima duas vezes rapidamente para ativar a cabeça de corte.
4. Poda normal: premir o gatilho para fechar as lâminas; soltar para as abrir. Fechar as lâminas: premir continuamente o gatilho, um zumbido contínuo significa que a lâmina está fechada.
5. Antes da operação, prima o gatilho de forma intermitente para fechar a lâmina sem carga durante várias vezes para verificar se está normal.
6. Iniciar o trabalho após o funcionamento normal.



### GUARDAR

1. Mantenha o gatilho premido durante mais de 5 segundos. Solte o gatilho, a lâmina fecha-se e não se abre.
2. Desligar a fonte de alimentação. Desligar a bateria.
3. Arrumar, limpar e guardar o cortador de relva na caixa de ferramentas.

## ERROS - DICAS

Tempos de frequência sonora do campainha	Falha	Método de solução
1	Alimentação anormal da bateria	Verifica se a capacidade da bateria é baixa
2	Falha de comunicação	Verificar se alguma parte do conector do cabo está solta.
3	Falha da lâmina	Óleo na folha
4	Falha da lâmina	Envie-o ao seu revendedor local para manutenção
5	Linha de fase do motor curto-circuito	Verificar o cabo ou o conector em caso de curto-circuito
Toque contínuo	Alerta de segurança	Verificar se o corpo toca nas lâminas

## BATERIA - CARREGAMENTO

Ligue corretamente a bateria ao carregador e, em seguida, ligue a ficha do carregador à tomada de corrente.

O indicador LED no carregador acende-se a VERMELHO durante o carregamento e fica VERDE quando a bateria está totalmente carregada.



## PRECAUÇÕES



1. Antes de carregar, certifique-se de que o interruptor de alimentação está na posição OFF. Durante o carregamento, é normal que o carregador e a bateria sobreaqueçam ligeiramente, pouco.
2. Se a bateria não for utilizada durante um longo período de tempo. Recomenda-se que a bateria seja carregada uma vez a cada 3 meses para prolongar a sua vida útil.
3. Se a bateria for nova ou não tiver sido utilizada durante muito tempo, necessitará de cerca de 5 ciclos de carregamento e recarregamento antes de atingir a sua capacidade total.
4. Não recarregue a bateria depois de apenas alguns minutos de funcionamento, pois isso pode reduzir o tempo de funcionamento e a eficiência da bateria.
5. Não utilize baterias danificadas nem desmonte o carregador ou a bateria.
6. A bateria explodirá se for colocada no fogo. Deve ser mantida afastada do fogo.
7. Não carregue a bateria ao ar livre ou em ambientes húmidos.
8. À medida que a carga da bateria é gradualmente reduzida, é normal que a capacidade de poda do diâmetro seja afetada.

## SUBSTITUIÇÃO DE LÂMINAS

**Quando todo o comprimento da lâmina móvel já não coincide com a lâmina fixa, ou a lâmina não corta de forma limpa após a afiação, recomenda-se a substituição das lâminas. Os passos de operação estão listados abaixo:**

1. Para garantir a segurança, desligue a alimentação e retire a bateria antes de mudar as lâminas.
2. Substitua as lâminas passo a passo de acordo com as imagens seguintes.
3. Limpar as lâminas depois de as substituir, instalar a bateria, a deteção da ignição, bloquear as lâminas.

## FUNCIONAMENTO - CUIDADO

### UTILIZAÇÃO E CUIDADOS A TER COM AS TESOURAS DE PODA

1. Não cortar ramos fora do alcance da tesoura, não cortar objectos duros como metal, pedra ou qualquer outro material não vegetal. Não prenderas ferramentas num torno. Se as lâminas estiverem gastas ou danificadas, substitua-as atempadamente.
2. Mantenha o cortador limpo e utilize um pano limpo para limpar o cortador eléctrico, as baterias e os carregadores. Não utilize produtos de limpeza corrosivos ou à base de solventes. Utilize um pano macio ou seco para limpar o pó da cabeça de corte.
3. Não mergulhar a tesoura eléctrica, a bateria ou o carregador em água ou em qualquer outro líquido.
4. Utilize o cortador de relva corretamente, de acordo com as instruções. Não utilizar se houver danos na tesoura de poda, na bateria ou no carregador.
5. Não utilize o cortador de relva eléctrico se o interruptor de ignição não puder ser ligado ou desligado corretamente. É perigoso se o cortador de relva eléctrico não puder ser controlado com o interruptor. Este deve ser reparado.
6. Certifique-se de que a tesoura de podar eléctrica está desligada durante qualquer ajuste, mudança de acessórios ou armazenamento. Esta medida de proteção reduzirá o risco de arranque acidental da tesoura de podar eléctrica.
7. Certificar-se de que a lâmina de corte está fechada quando não está a ser utilizada. Mantenha o cortador de relva fora do alcance das CRIANÇAS. Não permita que ninguém que não esteja familiarizado com o funcionamento ou as instruções do cortador de relva o utilize. É perigoso operar sem formação adequada.
8. Siga as instruções de utilização quando utilizar tesouras de podar ou acessórios. Ter em atenção o ambiente de trabalho e o trabalho natural a efetuar. É perigoso utilizar a tesoura de podar eléctrica se a operação não estiver em conformidade com os requisitos.
9. Remover a sujidade das lâminas fixas e móveis após cada utilização. Em seguida, aplique óleo lubrificante ou óleo de motor na parte de contacto para manter a lâmina em condições normais de manutenção. A resistência será reduzida e a vida útil da lâmina será prolongada da próxima vez.

### UTILIZAÇÃO E CUIDADOS A TER COM A BATERIA

- Não carregar a temperaturas inferiores a 0°C e superiores a 45°C. Isto pode danificar a bateria ou o carregador.
- Certifique-se de que o interruptor de alimentação está desligado antes de ligar o cabo de alimentação. alimentação eléctrica da bateria.
- Apenas o carregador especificado pelo fabricante pode ser utilizado para carregar a bateria. A utilização de um carregador que não seja compatível com a bateria pode provocar incêndios e outros perigos durante o carregamento da bateria.
- Quando a pilha não estiver a ser utilizada, deve ser mantida afastada de cliques, moedas e chaves, pregos, parafusos e outros pequenos objectos metálicos que possam provocar um curto-circuito. Um curto-circuito na bateria pode provocar queimaduras ou incêndio.
- Não desmontar ou voltar a montar a bateria.
- Não provocar curto-circuito na bateria.
- Não utilize a bateria perto de uma fonte de calor.
- Não colocar a bateria no fogo ou na água.

- Não carregue a bateria perto do fogo ou sob a luz direta do sol.
- Não pregue pregos na bateria, não a bata com um martelo nem pise nela.
- Não utilize pilhas danificadas ou deformadas.
- Não soldar a bateria.
- Não carregar a bateria ao contrário, não ligar em polaridade inversa e não descarregar excessivamente a bateria.
- Não ligar a bateria a qualquer tomada de carregamento ou isqueiro.
- Não utilizar a bateria em dispositivos não especificados.
- Não toque diretamente nas células de lítio da bateria.
- Não coloque a bateria num recipiente de alta temperatura ou alta pressão, como um forno de micro-ondas, etc.
- Não utilizar a bateria em caso de problemas de fuga.
- Manter as pilhas fora do alcance das crianças.
- Não utilize nem coloque a bateria sob luz solar direta (ou luz solar direta sobre o veículo), caso contrário pode provocar sobreaquecimento e incêndio. A bateria pode deixar de funcionar corretamente e encurtar a sua vida útil.
- Não utilize a bateria em ambientes electrostáticos (acima de 64 V).
- Não utilize a bateria se esta apresentar corrosão, mau cheiro ou qualquer fenómeno anormal na primeira utilização. Devolva-a ao ponto de venda.
- Se a sua pele ou roupa ficarem manchadas com o fluido elétrico da bateria, lave-a imediatamente com água limpa.
- Mantenha a bateria totalmente carregada se o cortador não for utilizado durante um longo período de tempo.

## NOTAS DE SEGURANÇA



**Atenção Leia atentamente todas as instruções. O não cumprimento das instruções pode resultar em choque elétrico, incêndio ou ferimentos graves.**

### SEGURANÇA NO LOCAL DE TRABALHO

1. Manter o local de trabalho limpo e iluminado. Locais de trabalho caóticos ou escuros podem dar origem a acidentes.
2. Não utilizar a tesoura de podar eléctrica em ambientes explosivos, inflamáveis e húmidos.
3. Manter as crianças e outras pessoas afastadas antes de utilizar o cortador de relva, para evitar lesões acidentais devido a distração.

### SEGURANÇA ELÉCTRICA

1. A tomada da bateria no cortador eléctrico deve ser compatível com a ficha do cabo de alimentação. Não modificar a tomada ou a ficha de forma alguma.
2. Não exponha o podador eléctrico à chuva ou à humidade. A água ou outros líquidos aumentam o risco de choque eléctrico e provocam danos eléctricos.
3. Não utilizar incorretamente o cabo de alimentação. Não levante ou puxe o cortador pelo cabo de alimentação. Mantenha o podador afastado do calor, óleo, arestas afiadas ou peças móveis.

## SEGURANÇA DO PESSOAL

1. Mantenha-se alerta ao utilizar o cortador de relva. Não opere o cortador se estiver cansado, sob influência de medicamentos ou se tiver bebido álcool.
2. Utilizar dispositivos de proteção, usar sempre óculos de segurança, bem como outras ferramentas de segurança, como máscara anti-pó, botas antiderrapantes, capacete de segurança e dispositivos de proteção auditiva, reduzirá o risco de ferimentos.
3. Antes de ligar o cortador elétrico, certifique-se de que todas as chaves de ajuste foram retiradas. Chaves de ajuste ou chaves de ajuste deixadas nas partes rotativas da tesoura de poda eléctrica podem causar ferimentos pessoais.
4. Não se estique ao manusear a tesoura de poda. Manter as duas mãos afastadas da zona de corte da tesoura e nunca tocar no material a cortar. Ao mesmo tempo, certifique-se de que os materiais ou a superfície sob as áreas de corte não são danificados pelo fio de corte da tesoura. E preste sempre atenção ao equilíbrio dos seus pés e do seu corpo; em caso de acidente, poderá continuar a controlar a tesoura de podar eléctrica.
5. Vestir-se sempre de forma adequada. Não use roupas ou acessórios largos. Mantenha o cabelo e as mangas afastados das peças móveis. O vestuário e os acessórios soltos ou o cabelo comprido podem entrar em contacto com as peças móveis.

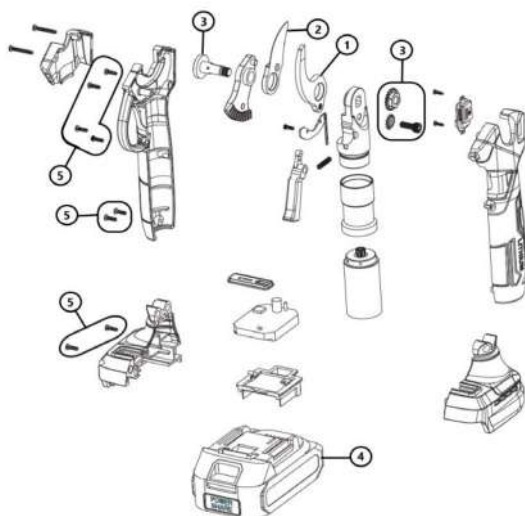
## TRATAMENTO ANORMAL

1. Quando o ramo de corte é demasiado duro, solte o gatilho a tempo, a lâmina móvel reabre automaticamente.
2. Se a bateria não carregar normalmente, verifique primeiro se o carregador é fornecido com o produto. Em segundo lugar, certifique-se de que a tensão de carregamento corresponde à tensão nominal do carregador.
3. Se ocorrer uma falha eléctrica ou mecânica, desligue imediatamente a fonte de alimentação.
4. O não cumprimento das instruções de funcionamento pode resultar em fugas de fluido da bateria. Não toque no líquido da bateria. Em caso de contacto accidental, lave imediatamente com água limpa. Se o líquido da bateria salpicar para os olhos, para além de lavar com água, deve ir ao hospital. O líquido da bateria derramado pode causar irritação ou queimaduras.

## SERVIÇO PÓS-VENDA

Se tiver alguma dúvida sobre as tesouras de podar, contacte-nos atempadamente. Os nossos profissionais responderão e ajudá-lo-ão. E os nossos engenheiros qualificados utilizarão as mesmas peças sobressalentes para reparar as tesouras de podar eléctricas, o que pode manter o desempenho de segurança das tesouras de podar eléctricas.

## PEÇAS DE SUBSTITUIÇÃO



### PEÇAS PARA TESOURAS A PILHAS REF. AF28

Núm.	Ref.	Descripción
1	AF28-17	SUFRIDERA PARA AF28
2	AF28-18	CUCHILLA PARA AF28
3	AF28-12131420	PARAFUSO CENTRAL PARA AF28
4	AF28AF150-2318	BATERIA PARA AF150 Y AF28
5	AF28-27	PARAFUSOS PARA A CAIXA DO AF28



## DECLARAÇÃO DE EXONERAÇÃO DE RESPONSABILIDADE

A empresa reserva-se o direito de efetuar melhorias técnicas nos produtos descritos neste manual. Esperamos que os utilizadores sejam capazes de compreender se fizermos quaisquer alterações. Se houver alguma discrepância entre a imagem gráfica e a descrição textual neste manual e os objectos reais, consulte os objectos reais.

## GARANTÍA

A garantia cobre o período prescrito por lei. A garantia cobre as partes mecânicas, incluindo a bateria, o carregador, o motor e o mecanismo de acionamento. A garantia é anulada nos seguintes casos:

- Utilização anormal da ferramenta ou utilização para a qual não foi concebida.
- Manutenção não efectuada corretamente ou conforme descrito neste manual.
- Modificações na ferramenta ou utilização de peças não originais.
- Quebra ou danos acidentais, incluindo os causados por utilização incorrecta.
- Danos causados por reparações ou manuseamento efectuados por pessoal não autorizado.
- Danos causados por eventos ou causas naturais.

A garantia ALTUNA só é válida para os produtos que tenham sido registados no nosso sítio Web no prazo de 30 dias após a compra, ou que tenham preenchido o formulário de garantia em anexo e o tenham enviado para a nossa morada.

Para mais informações, escrever para: [sat@altuna.es](mailto:sat@altuna.es)  
Web : [www.altuna.es/ativar-garantia](http://www.altuna.es/ativar-garantia)

# DECLARAÇÃO DE CONFORMIDADE

**1. Número de referência: AF28**

**2. Nome e endereço do fabricante ou do seu representante autorizado:**

ALTUNA HERMANOS S.A. / Barrio Zubillaga, 58 / 20560 Oñati (Gipuzkoa) SPAIN

**3. A presente declaração de conformidade é emitida sob a exclusiva responsabilidade do fabricante (ou do instalador):**

ALTUNA HERMANOS S.A.

**4. Objeto da declaração (identificação do EEE que permite a rastreabilidade. Pode incluir uma fotografia, se necessário):**

Referência do importador ou fabricante: AF28  
Relatório de ensaio n.º: EBSZ240306050E

**5. O objeto da declaração acima descrita está em conformidade com a Diretiva 2011/65/UE do Parlamento Europeu e do Conselho, de 8 de junho de 2011, relativa à restrição do uso de determinadas substâncias perigosas em equipamentos eléctricos e electrónicos.**

**6. Se for caso disso, referências às normas harmonizadas pertinentes utilizadas ou referências às especificações técnicas em relação às quais é declarada a conformidade:**

EN IEC 55014-1:2021: Electromagnetic compatibility- Requirements for household appliances, electric tools and similar apparatus. Part 1: Emission  
EN IEC 61000-3-2:2019 +A1:2021 Electromagnetic compatibility(EMC)- Part 3-2:Limits-Limits for harmonic current emissions(equipment input current  $\leq 16A$  per phase)  
EN 61000-3-3:2013+A1:2019 +A2:2021 Electromagnetic compatibility (EMC)- Part 3-3:Limits-Limitation of voltage changes, Voltage fluctuations and flicker in public low-voltage supply systems, for equipment with rated current  $\leq 16A$  per phase and not subject to conditional connection  
EN IEC 55014-2:2021 Electromagnetic compatibility- Requirements for household appliances, electric tools and similar apparatus. Part 2: Immunity-Product family standard

**7. Información adicional.**

2011/65/EU RoHS

Data e local: 10 de junho de 2024, Oñati

Firmado por y en nombre de:

ALTUNA  
professional

**Director Gerente**  
Aitor Lagunilla







**ALTUNA HNOS. S.A.**

Bº Zubillaga, 58 · Tel +34 943 780 851  
20560 OÑATI (Gipuzkoa) SPAIN

[www.altuna.es](http://www.altuna.es)

[www.altuna-international.com](http://www.altuna-international.com)



*PÉRTIGA*  
**PARA TIJERA  
Y MOTOSIERRA  
AFPER**

---



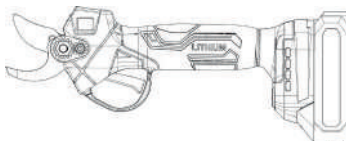
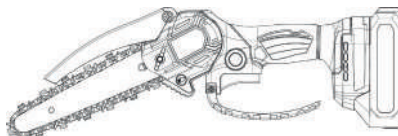
SN:

---

MANUAL DE USO DEL PRODUCTO

**FICHA TÉCNICA**

<b>AFPER</b>	
<b>Longitud más corta</b>	110 mm
<b>Longitud máxima</b>	170 mm
<b>Batería</b>	Batería de iones de litio
<b>Productos aplicables</b>	Tijera AF28 y motosierra AF150

**Altuna AF28****Altuna AF150**

## PIEZAS

Portamáquina

Zona telescópica

Cierre de seguridad

Abrazadera para agarre

Gatillo

Mango de agarre

Inserción de batería

## INSTRUCCIONES DE USO

- 1 Instale la pieza de mano en la base de la alargadera.
- 2 Alinee la batería con el conector de la batería en la barra de extensión e instálela en su lugar.
- 3 Desbloquee el pestillo de bloqueo, tire de la parte telescópica y bloquee el pestillo cuando se ajuste a la longitud adecuada.
- 4 Apertura telescópica de la pértiga.



Abre el pestillo de la cerradura.



Extraiga la parte telescópica hasta la longitud adecuada y bloquee el pestillo.

- 5 Pulse el botón y la máquina podrá funcionar con normalidad.

## ADVERTENCIAS



1. Mantenga la alargadera alejada del fuego y del agua.
2. Cuando utilice este producto, manténgalo alejado de otras personas.
3. Por favor, instale la máquina de mano original y la batería en la barra de extensión, de lo contrario, el producto no puede funcionar normalmente.
4. Manipúlelo con cuidado para evitar que la alargadera se caiga desde un lugar alto o sufra un golpe fuerte.

## COMPATIBILIDAD

**Altuna AF28**



**Altuna AF150**



## CONDICIONES DE LA GARANTÍA

La garantía cubre el periodo establecido por la ley. La garantía cubre las piezas mecánicas, incluyendo la batería, el cargador, el motor y el mecanismo de transmisión. La garantía pierde validez en los siguientes casos:

- Uso anormal de la herramienta o no conforme al previsto.
- Mantenimiento no realizado correctamente o como se describe en este manual.
- Modificaciones de la herramienta o uso de piezas no originales.
- Roturas o daños accidentales incluidos los causados por error en el uso.
- Daños causados por reparaciones o manipulación efectuadas por personal no autorizado.
- Daños causados por eventos o causas naturales.
- Falta de carga y mantenimiento de la batería y resto de elementos.
- Los componentes sujetos a desgastes durante su uso normal (ejemplo: hoja, contrahoja, reductora, tornillos, pasadores, etc.)

La Garantía de ALTUNA es válida solo para productos que dentro de los 30 días siguientes a la fecha de compra, hayan sido registrados a través de nuestra página web, o rellenar la hoja de garantía adjunta y enviarlo a nuestra dirección.

Para más información puede escribir a: [sat@altuna.es](mailto:sat@altuna.es)  
Web: [www.altuna.es/activar-garantia](http://www.altuna.es/activar-garantia)

ALTUNA HERMANOS S .A.  
Barrio Zubillaga, 58  
20560 Oñati (Gipuzkoa) SPAIN  
[www.altuna.es](http://www.altuna.es)



POLE FOR  
**PRUNER AND  
CHAINSAW  
AFFER**

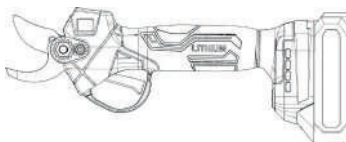
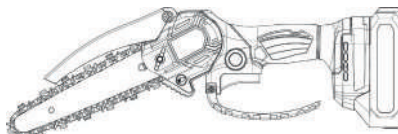
---



USER MANUAL

**TECHNICAL DATA**

<b>AFPER</b>	
<b>Shorter length</b>	110 mm
<b>Maximum length</b>	170 mm
<b>Battery</b>	Lithium-ion battery
<b>Productos aplicables</b>	AF28 scissors and AF150 chainsaw

**Altuna AF28****Altuna AF150**

## PARTS

Machine carrier

Telescopic zone

Security lock

Handle

Trigger

Ergonomic handle

Battery insertion

## INSTRUCTIONS FOR USE

- 1 Install the handpiece into the base of the extension pole.
- 2 Align the battery with the battery connector on the extension pole and install it in place.
- 3 Unlock the locking latch, pull the telescopic part and lock the latch when it is adjusted to the proper length.
- 4 Telescopic opening of the pole.



Open the latch of the lock.



Pull out the telescopic part I to the appropriate length and lock the latch.

- 5 Press the button and the machine can operate normally.

## WARNING



1. Keep the extension pole away from fire and water.
2. When using this product, keep it away from other people.
3. Please install the original handheld machine and battery on the extension pole, otherwise, the product can not work normally.
4. Handle it carefully to avoid the extension pole falling from a high place or suffering a strong shock.

## COMPATIBILITY

Altuna AF28



Altuna AF150



## CONDITIONS OF THE GUARANTEE

The warranty covers the period established by law. The warranty covers mechanical parts, including the battery, charger, motor and transmission mechanism. The warranty becomes invalid in the following cases:

- Abnormal use of the tool or use not in accordance with the intended use
- Maintenance not carried out correctly or as described in this manual.
- Modifications to the tool or use of non-original parts.
- Breakage or accidental damage including that caused by error in use.
- Damage.
- Damage caused by events or natural causes.
- Lack of charge and maintenance of the battery and other elements.
- Components subject to wear and tear during normal use (e.g.: blade, counter blade, reducer, screws, pins, etc.)

The ALTUNA Guarantee is only valid for products that within 30 days of the date of purchase have been registered through our website, or fill in the attached guarantee form and send it to our address.

For further information please write to: [sat@altuna.es](mailto:sat@altuna.es)  
Web: [www.altuna.es/activar-garantia](http://www.altuna.es/activar-garantia)

ALTUNA HERMANOS S .A.  
Barrio Zubillaga, 58  
20560 Oñati (Gipuzkoa) SPAIN  
[www.altuna.es](http://www.altuna.es)



PÔLE POUR  
**CISEAUX**  
**ET TRONÇONNEUSE**  
**AFPER**

---

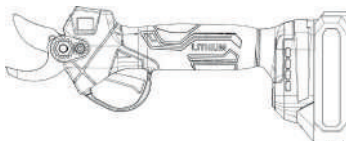


MANUEL DE L'UTILISATEUR

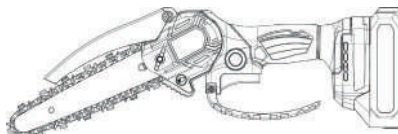
## DONNÉES TECHNIQUES

<b>AFPER</b>	
<b>Longueur plus courte</b>	110 mm
<b>Longueur maximale</b>	170 mm
<b>Batterie</b>	Batterie au lithium-ion
<b>Produits concernés</b>	Ciseaux AF28 et tronçonneuse AF150

### Altuna AF28



### Altuna AF150



## PIÈCES

Porte-machines

Zone télescopique

Serrure de  
sécurité

Poignée

Déclencheur

Poignée ergonomique

Insertion de la batterie

## MODE D'EMPLOI

- 1 Installer la pièce à main dans la base de la perche d'extension.
- 2 Alignez la batterie avec le connecteur de la batterie sur la perche d'extension et installez-la en place.
- 3 Déverrouillez le loquet de verrouillage, tirez la partie télescopique et verrouillez le loquet lorsqu'elle est ajustée à la bonne longueur.
- 4 Ouverture télescopique de la perche.



Ouvrez le loquet de la serrure.



Tirez la partie télescopique à la longueur appropriée et verrouillez le loquet.

- 5 Appuyez sur le bouton et la machine peut fonctionner normalement.

## AVERTISSEMENT



1. Conservez la perche d'extension à l'abri du feu et de l'eau.
2. Lorsque vous utilisez ce produit, tenez-le à l'écart des autres personnes.
3. Installez l'appareil portatif et la batterie d'origine sur la perche d'extension, sinon le produit ne pourra pas fonctionner normalement.
4. Manipulez-la avec précaution pour éviter qu'elle ne tombe d'un endroit élevé ou ne subisse un choc violent.

## COMPATIBILITÉ

**Altuna AF28**



**Altuna AF150**



## CONDITIONS DE LA GARANTIE

La garantie couvre la période fixée par la loi. La garantie couvre les pièces mécaniques, y compris la batterie, le chargeur, le moteur et le mécanisme de transmission. La garantie devient caduque dans les cas suivants:

- Utilisation anormale de l'outil ou non conforme à l'usage prévu.
- Entretien non effectué correctement ou selon les instructions de ce manuel.
- Modifications de l'outil ou utilisation de pièces non originales.
- Casse ou dommages accidentels y compris ceux causés par une erreur d'utilisation.
- Dommages.
- Dommages causés par des événements ou des causes naturelles.

La garantie ALTUNA n'est valable que pour les produits qui, dans les 30 jours suivant la date d'achat, ont été enregistrés sur notre site Internet, ou qui ont rempli le formulaire de garantie ci-joint et l'ont envoyé à notre adresse.

Pour de plus amples informations, veuillez écrire à : [sat@altuna.es](mailto:sat@altuna.es)  
Web: [www.altuna.es/activar-garantia](http://www.altuna.es/activar-garantia)

ALTUNA HERMANOS S .A.  
Barrio Zubillaga, 58  
20560 Oñati (Gipuzkoa) SPAIN  
[www.altuna.es](http://www.altuna.es)



ASTA A  
**FORBICE E  
MOTOSEGA  
AFPER**

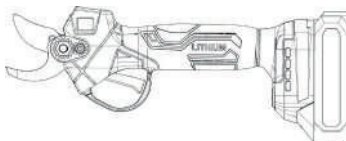
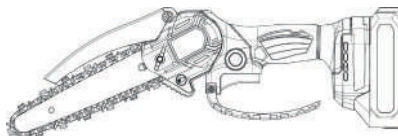
---



MANUALE UTENTE

**DATI TECNICI**

<b>AFPER</b>	
<b>Lunghezza più corta</b>	110 mm
<b>Lunghezza massima</b>	170 mm
<b>Batteria</b>	Batteria agli ioni di litio
<b>Prodotti applicabili</b>	Forbici AF28 e motosega AF150

**Altuna AF28****Altuna AF150**

## PARTI

Macchina  
portante

Blocco  
di sicurezza

Innesco

Inserimento della batteria

Zona telescopica

Impugnatura

Impugnatura  
ergonomica



## ISTRUZIONI PER L'USO

- 1 Installare il manipolo nella base della prolunga.
- 2 Allineare la batteria con il connettore della batteria sul palo di estensione e installarlo in posizione.
- 3 Sbloccare il fermo di bloccaggio, tirare la parte telescopica e bloccare il fermo quando è regolato alla lunghezza corretta.
- 4 Apertura telescopica del palo.



Apri la chiusura della serratura.



Estrarre la parte telescopica l alla lunghezza appropriata e bloccare la chiusura.

- 5 Premere il pulsante e la macchina può funzionare normalmente.

## AVVERTIMENTO



1. Tenere il prolungamento lontano da fuoco e acqua.
2. Quando si utilizza questo prodotto, tenerlo lontano da altre persone.
3. Installare la macchina portatile originale e la batteria su il palo di estensione, altrimenti, il prodotto non può funzionare normalmente.
4. Handle con attenzione per evitare il palo di estensione che cade da un posto alto o subire un forte shock.

## COMPATIBILITÀ

Altuna AF28



Altuna AF150



## CONDIZIONI DELLA GARANZIA

La garanzia copre il periodo stabilito dalla legge. La garanzia copre le parti meccaniche, tra cui la batteria, il caricabatterie, il motore e il meccanismo di trasmissione. La garanzia decade nei seguenti casi:

- Uso anomalo dell'utensile o uso non conforme all'uso previsto.
- Manutenzione non eseguita correttamente o come descritto nel presente manuale.
- Modifiche all'utensile o all'uso di parti non originali.
- Rotture o danni accidentali, compresi quelli causati da errori nell'uso.
- Danno.
- Danni causati da eventi o cause naturali.
- Mancanza di carica e manutenzione della batteria e di altri elementi.
- Componenti soggetti ad usura durante l'uso normale (ad esempio: lama, controlama, riduttore, viti, perni, ecc.)

La Garanzia ALTUNA è valida solo per i prodotti che entro 30 giorni dalla data di acquisto sono stati registrati tramite il nostro sito web, oppure compila il modulo di garanzia allegato e invialo al nostro indirizzo.

Per ulteriori informazioni, rivolgersi a: [sat@altuna.es](mailto:sat@altuna.es)  
Web: [www.altuna.es/activar-Garantia](http://www.altuna.es/activar-Garantia)

ALTUNA HERMANOS S .A.  
Barrio Zubillaga, 58  
20560 Oñati (Gipuzkoa) SPAIN  
[www.altuna.es](http://www.altuna.es)



VARA  
**PARA TESOURA  
E MOTOSSERRA  
AFPER**

---

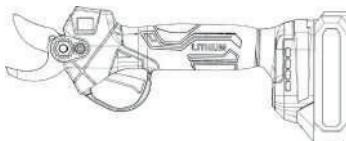
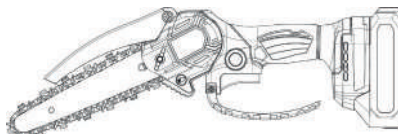


---

MANUAL DE UTILIZAÇÃO DO PRODUTO

**DADOS TÉCNICOS**

<b>AFPER</b>	
<b>Comprimento mais curto</b>	110 mm
<b>Comprimento máximo</b>	170 mm
<b>Bateria</b>	Bateria de íões de lítio
<b>Produtos aplicáveis</b>	Tesoura AF28 e motosserra AF150

**Altuna AF28****Altuna AF150**

## PEÇAS

Suporte de máquina

fecho de segurança

Gatilho

Inserção de bateria

Zona telescópica

Braçadeira de aperto

Cabo de aperto



## INSTRUÇÕES DE USO

- 1 Instale a peça de mão na base da extensão.
- 2 Alinhe a bateria com o conector da bateria na barra de extensão e instale-a no lugar.
- 3 Desbloqueie o trinco de bloqueio, puxe a parte telescópica e bloqueie o trinco quando se ajustar ao comprimento adequado.
- 4 Abertura telescópica da vara.



Abre o trinco de a fechadura.



Extraiga la parte telescópica hasta la longitud adecuada y bloquee el pestillo.

- 5 Aperte o botão e a máquina poderá funcionar normalmente.

## AVISOS



1. Mantenha a extensão longe do fogo e da água.
2. Quando utilizar este produto, mantenha-o afastado de outras pessoas.
3. Por favor, instale a máquina de mão original e bateria na barra de extensão, caso contrário, o produto não pode funcionar normalmente.
4. Manipule com cuidado para evitar que a extensão caia de um lugar alto ou sofra um golpe forte.

## COMPATIBILIDADE

**Altuna AF28**



**Altuna AF150**



## CONDIÇÕES RELATIVAS À GARANTIA

A garantia cobre o período estabelecido pela lei. A garantia cobre as peças mecânicas, incluindo a bateria, o carregador, o motor e o mecanismo de transmissão. A garantia caduca nos seguintes casos:

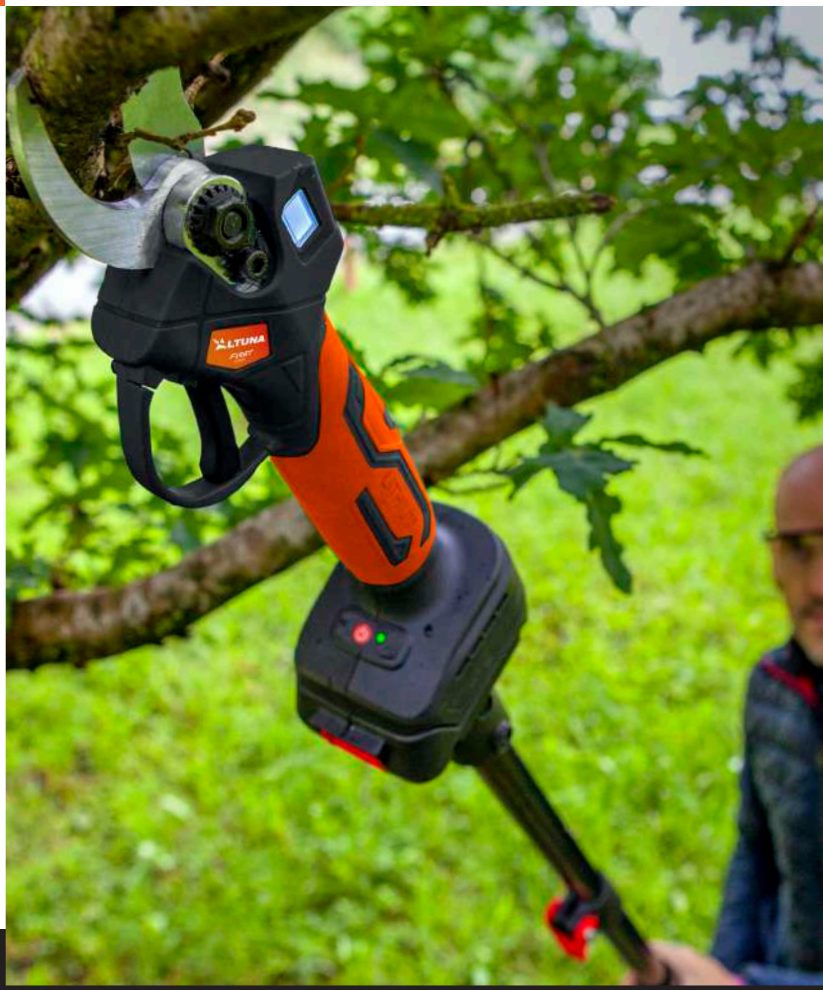
- Utilização anormal da ferramenta ou não conforme previsto.
- Manutenção não realizada corretamente ou conforme descrito neste manual.
- Modificações da ferramenta ou utilização de peças não originais.
- Ruturas ou danos acidentais, incluindo os causados por erro de utilização.
- Danos causados por reparações ou manipulações efectuadas por pessoal não autorizado.
- Danos causados por acontecimentos ou causas naturais.
- Ausência de carga e manutenção da bateria e outros elementos.
- componentes sujeitos a desgastes durante a utilização normal (exemplo: folha, contra-lâmina, redutora, parafusos, pinos, etc.)

A Garantia ALTUNA só é válida para produtos que, no prazo de 30 dias após a data de compra, tenham sido registados através do nosso site, ou preencher a folha de garantia anexa e enviá-lo para o nosso endereço.

Para mais informações, escreva para: [sat@altuna.es](mailto:sat@altuna.es)  
Web: [www.altuna.es/ativar-garantia](http://www.altuna.es/ativar-garantia)

ALTUNA HERMANOS S .A.  
Barrio Zubillaga, 58  
20560 Oñati (Gipuzkoa) SPAIN  
[www.altuna.es](http://www.altuna.es)







**ALTUNA HNOS. S.A.**

Bº Zubillaga, 58 - Tel +34 943 780 851  
20560 ONATI (Gipuzkoa) SPAIN

[www.altuna.es](http://www.altuna.es)

[www.altuna-international.com](http://www.altuna-international.com)

